

FRIENDS FOREVER



SUMMER EDITION 2023

FRIENDS FOREVER GALERIE

Glinkastrasse 42
10117 Berlin Mitte
GERMANY

KAULSDORF GALERIE

Giesestrasse 34/Landréstraße 10
12621 Berlin
GERMANY

AUSSTELLUNG BEI BURG LICHTENSTEIN

JULI-AUGUST 2023

AM HAUSBERG 2

2344 MARIA ENZERSDORF
AUSTRIA

FRIENDS FOREVER GERMANY GMBH

TEL. +49160 55 77 402

GECO@FRIENDSFOREVERZIMBABWE.COM

Front Cover Photo: »Ballet Dancers« by Arthur Fata
Back Cover Photo: »Mother and Child« by Wonder Luke

CONTENT / INHALT

ANTONY MAKURIROFA	5	SHEPHARD MADZIKATIRE	65
ARTHUR FATA	9	SHORAYI MASAYA	70
BYWELL SANGO	14	SQUARE CHIKWANDA	72
ENOS GUNJA	17	STEWART CHIKWANDA	84
FUNGAYI MWAROWA	21	SYDNEY SAIZI	89
GODFREY KUTUTWA	25	TAGUMA MUKOMBERANWA	92
KANANASI CHAPARADZA	32	TENDAYI MUKOMBERANWA	94
LEO BEREKAI	40	TINASHE CHAWAIPIRA	98
MARIAN NYANHONGO	43	TITOS KASONGO	103
NORBERT SHAMUYARIRA	48	VICTOR FIRE	108
REGIS MUSHAWATU	52	WONDER LUKE	113
SABASTIAN CHIFAMBA	54		
SAMSON BABAMA	56		
SHELTON MUBAYI	62		

🇬🇧 Dear friends!

This 2023 SPRING-SUMMER collection of new high quality and exciting sculptures from the Master Sculptors of Zimbabwe brings new experiences to all of us - whether you visit this summer's upcoming July-August exhibition by Burg Lichtenstein, Vienna, Austria; or the now well established gallery in Glinkastrasse 42, Berlin Mitte, close to Brandenburger Tor and Komische Oper. The meeting with these new creations from the hands of both 1. and 2. generation masters as well as the »new« 3. and even 4. generation sculptors is an adventure that we are looking so much forward to be sharing with all of you! Whether through a thorough introduction when this art is new to you or for a chat with experienced friends and collectors about old days and new developments, we all love the cherished moment, when a masterpiece meets its new owner(s).

We bid you all a heartfelt

»Welcome to Summer 2023!«

🇩🇪 Liebe Freundinnen und Freunde!

Diese Kollektion für Frühling-Sommer 2023 mit neuen und spannenden Skulpturen von den Meister-Bildhauern aus Simbabwe bedeutet für uns alle neue Erlebnisse – ob Sie unsere Sommerausstellung bei Burg Lichtenstein, Wien, Österreich, oder die Galerie Friends Forever in der Glinkastrasse 42, Berlin Mitte, in der Nähe von Brandenburger Tor und Komischer Oper besuchen. Die Begegnung mit diesen neuen Kreationen aus den Händen der Meister der 1. und 2. Generation von Bildhauern als auch die Werke der »neuen« 3. und auch 4. Generation ist ein Abenteuer, das wir sehr gerne mit Ihnen teilen möchten. Ob nach einem ausführlichen Gespräch über die Geschichte der Kunstform, falls Sie diese Kunst zum ersten Mal erleben, oder nach einem Gespräch mit erfahrenen Freund*innen und Sammler*innen über »old days«, liebgewonnene Skulpturen und neue Entwicklungen, wir alle lieben den Moment, wenn ein Meisterstück eine*n neue*n Eigentümer*in findet.

Wir wünschen Ihnen von Herzen alles Gute:

»Willkommen zur Kollektion für Frühling-Sommer 2023!«

ANTONY MAKURIROFA (1962-)



🇬🇧 Antony Makurirofa comes from the Southern part of Zimbabwe, the Masvingo Province, where he attended the notable Serima Mission School, which has played a significant role in the history of modern Zimbabwe Stone Sculpture. At the school, he learned to make wooden art carvings for the church, just as the 1st generation master Nicholas Mukomberanwa did before him.

He was introduced to stone carving by Tom Blomefield of Tengenenge Art Gallery in 1992 and has worked as a full time sculptor since then, now in Ruwa. Antony creates very beautiful African portraits and human figures, as well as stories told in bas relief.

🇩🇪 Antony Makurirofa stammt aus der Provinz Masvingo im südlichen Simbabwe. Dort besuchte er die berühmte Schule der Serima Mission, erlernte die Holzschnitzkunst und erschuf erste Arbeiten für die Kirche, genau wie ein weiterer Meisterbildhauer der ersten Generation vor ihm: Nicholas Mukomberanwa. „In der Tengenenge Art Gallery von Tom Blomefield lernte Antony Makurirofa 1992 die Steinbildhauerei kennen. Seitdem verdient er mit der Kunst seinen Lebensunterhalt.

Antony Makurirofa hält wunderschöne afrikanische Portraits und menschliche Figuren in Stein fest. Und auch Reliefdarstellungen von verschiedenen Erzählungen.



25474

CALVARY MEETING

Springstone 82x110x43 cm

ANTONY MAKURIROFA



25378
SEEING YOU
Serpentine 20x14x6 cm



25375
SURPRISED
Serpentine 50x37x15 cm



25377
WARRIOR
Steatite 26x9x15 cm



25376
GOOD FATHER
Opal 30x10x23 cm



25385
STIGMA
Serpentine 27x11x15 cm



25382
VERY ATTENTIVE
Opal 20x12x18 cm



25378
SEEING YOU
Serpentine 20x14x6 cm



25380
SCHOOL BOY
Springstone 20x9x9 cm

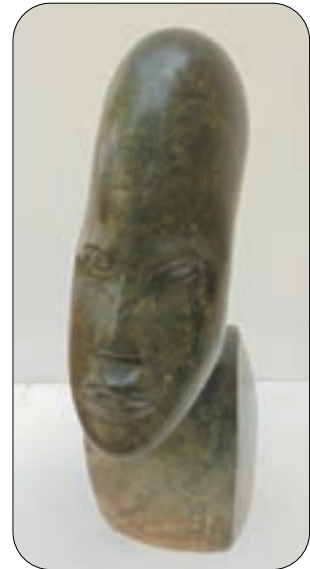
ANTONY MAKURIROFA



25383
SURPRISED
Serpentine 24x7x17 cm



25475
CHIEF WARRIOR
Opal 55x12x20 cm



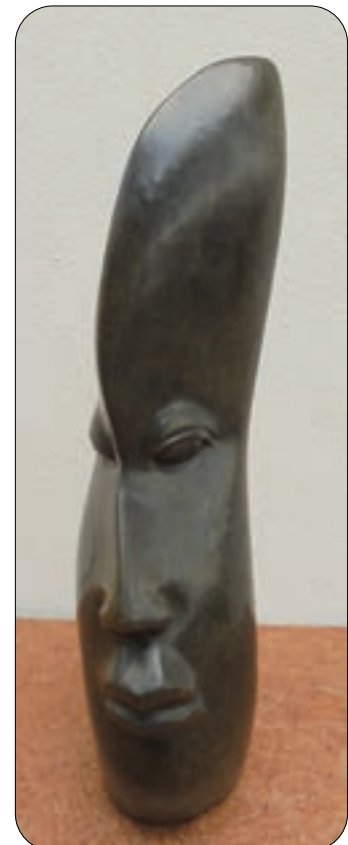
25384
OLD WISE MAN
Opal 29x12x12 cm



25386
CLEVER BOY
Serpentine 22x7x10 cm



25476
TWIN BROTHERS
Opal 22x32x17 cm



25379
LEAF HEAD
Serpentine 26x5x10 cm

ANTONY MAKURIROFA



25374
IMAGE FROM STONE
Serpentine 80x54x51 cm



25477
RAIN MAKING CEREMONY
Opal 68x71x37 cm

ARTHUR FATA (*1963)

🇬🇧 Arthur Fata is constantly on the move - in the past he did a lot of travelling, for instance in Europe - from Bulgaria, where he studied, to Scandinavia and south to Portugal. Everywhere you may find evidence of his personality and art.

He is also constantly on the move with his art - taking new directions, such as concentrating the expression more and more - from the naturalistic and rich in details towards more abstract representations of human and animal forms and movement - concentrated glimpses of essence.

On top of mastering the plastic rendition of animals and human heads, Arthur Fata has now added the gift of seeing exactly what is most essential in a presentation of a piece of nature, such as movement; and then bring it out in beautiful stone.

The result of this mastery of art created from Zimbabwean stone is at display on these pages.

🇩🇪 Arthur Fata ist ständig in Bewegung – er hat viel Zeit in Europa verbracht, studierte in Bulgarien, war auch in Skandinavien und in Portugal zu Besuch. Überall hat er Eindruck und seine wundervollen Werke hinterlassen.

Auch seine Kunst ist ständig in Bewegung – Arthur Fata schlägt gern neue Richtungen ein. Sein Werk reicht von naturalistischen, detailreichen Darstellungen bis hin zu abstrakteren Skulpturen von Menschen, Tieren, Formen und Bewegungen. Dabei konzentriert es sich stets auf das Wesentliche.

Arthur Fata beherrscht nicht nur die plastische Darstellung von Tieren und menschlichen Köpfen, sondern hat auch ein Auge für Bewegung. Diese dem abgebildeten Objekt innewohnende Natur bringt er in wunderschönen Steinskulpturen zur Geltung. Das Ergebnis dieser meisterhaften Kunst aus simbabwischem Gestein können Sie auf diesen Katalogseiten bewundern.



24689
BALLET DANCERS
Cobalt 32x23x215cm

ARTHUR FATA



24671
ABSTRACT
Springstone 16x26x16 cm



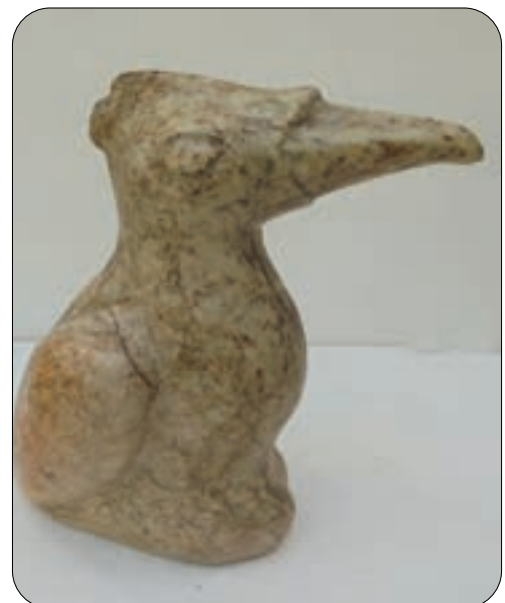
24672
ABSTRACT
Springstone 16x26x16 cm



24676
HEAD
Quartz 21x10x17 cm

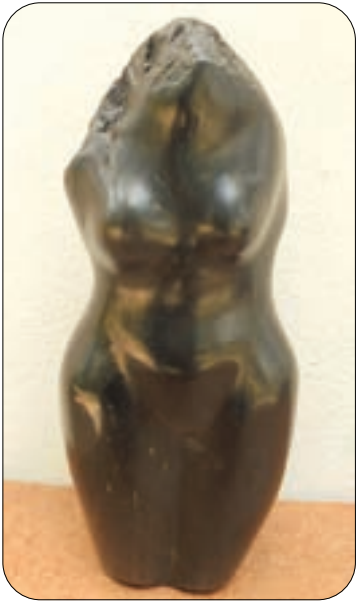


25519
DANCING HORSE
Springstone 40x26x52 cm

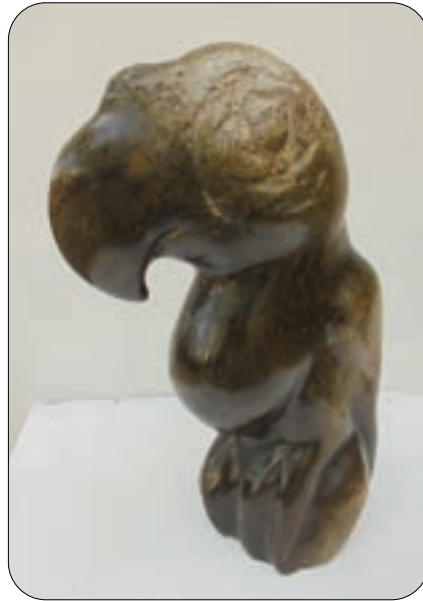


24685
HAMMERKOP
Cobalt 17x8x20 cm

ARTHUR FATA



24688
TORSO
Green Serpentine 23x9x18 cm



24680
PARROT
Leopard Rock 24x10x22 cm



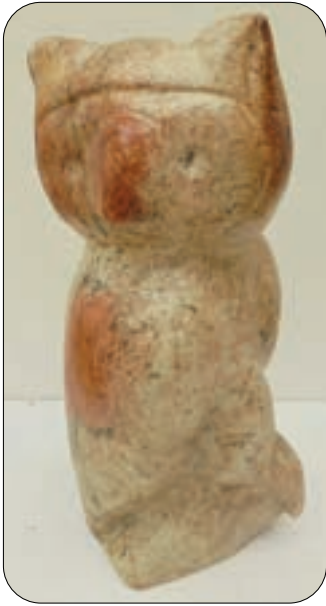
24679
TWO TORSOS
Opal 40x24x20 cm

24694
HORSE
Springstone 24x60x13 cm



24686
HEAD
Unikite 21x8x15 cm

ARTHUR FATA



24691
OWL
Sapiolite 28x15x13 cm



24693
FLOWER
Leopard Rock 28x45x40 cm



25521
SITTING WOMAN
Granite 27x25x18 cm



25520
JUMPING HORSE
Springstone 29x55x 20 cm



24681
HEAD
Unikite 17x8x20 cm

ARTHUR FATA



24695
TORSO
Springstone 41x7x10 cm



25328
HORSE
Limestone 21x30x11 cm



25387
HEAD
Springstone 20x23x11 cm



25388
HEAD
Limestone 23x14x21 cm



BYWELL SANGO (*1979)

🇬🇧 Bywell Sango learnt sculpting from his elder brother, the late Brighton Sango. Like him, he excels in abstract forms, albeit sculptures where the subject matter is clearly shown and expressed. The large and elegant springstone sculpture

»Reconciliation« is a typical example: the shapes are square with sharp edges, not the round forms of human beings, you would expect the sculpture to be anonymous. However, through the mastering of body language Bywell Sango creates a tender moment between two persons. A unique, lively and often humorous style meets us from this master sculptor.

🇩🇪 Bywell Sango lernte von seinem ältere Bruder Brighton Sango die Kunst der Steinbildhauerei. Er schafft Skulpturen mit abstrakte und viereckige Formen, die doch deutlich zeigen was für ein Themas er ausdrücken will. Die große und elegante aus Springstone geschaffene Skulptur „Reconciliation“ macht ein gutes Beispiel: die Formen sind scharff und viereckig, nicht rund wie meschliche Formen, also man erwartet ein anonyme Skulptur. Doch sieht man deutlich die Idee, weil Bywell Sango die Sprache der Körper meisterhaft zum Ausdruck bringt und wir erleben ein zärtlicher Augenblick zwischen zwei Menschen.

Ein einzigartiger, lebendiger und oft lustiger Stil trifft uns von diesem Meister Bildhauer.



25513
I AM BEAUTIFUL
Granite 52x21x9 cm



25511
RECONCILIATION
Springstone 156x60x21 cm

BYWELL SANGO



25512
DESERT PLANT
Opal 55x40x35 cm



25518
SHY LADY
Dolomite 60x28x17 cm



25517
FLYING TO ANOTHER WORLD
Opal 68x35x11 cm



25516
LIGHTNING
Opal 44x22x20 cm



25515
LANDING EAGLE
Opal 67x34x15 cm

BYWELL SANGO



25514
LISTENER
Opal 77x35x18 cm

ENOS GUNJA (*1949)

🇬🇧 Enos Gunja, now at the age of 74, has lived and worked as a **Master Sculptor** through the whole history of Zimbabwe Stone Sculpture, a history he shares with the other first movers of this unique art form, Masters such as Nicholas Mukomberanwa, Henry Munyaradzi, Fanizani Akuda, Bernard Matenera, Edward Chiwawa and the Takawira brothers, John and Bernard.

With all his experience, he is a natural mentor to all the younger artists, who are represented in this Friends Forever Summer Edition 2021; he is therefore also headmaster of The Springstone Trust Art Academy, where more than 20 new artists have proven their talent and skills with the stones; many of them are also part of this Summer Edition.

Today Enos Gunja has returned to his rural home in Guruve, where he has built his house and tills the fields with maize and other crops.

He often comes to Ruwa, bringing with him new shining sculptures in his own unique and characteristic style - and is welcomed by all, not as a guest, but as a natural leader.

🇩🇪 Enos Gunja ist bereits 74 Jahre alt. Er hat als Meisterbildhauer die Geschichte der Steinbildhauerei in Simbabwe geprägt und stets an einer seiner charakteristischen Skulpturen gearbeitet – wie auch die anderen Künstler der ersten Generation dieser einzigartigen Kunstform: dazu gehören die Meisterbildhauer Nicholas Mukomberanwa, Henry Munyaradzi, Fanizani Akuda, Bernard Matemera, Edward Chiwawa und die Brüder John und Bernard Takawira.

Aufgrund seiner Erfahrung ist er ein ausgezeichnete Mentor für alle jüngeren Künstler, die in dieser Friends Forever Summer Edition 2021 präsentiert werden. Enos Gunja ist Rektor der Springstone Trust Art Academy, in der über 20 neue, junge Talente in der Kunst der Steinbildhauerei ausgebildet werden. Die Werke vieler dieser neuen Talente sind ebenfalls in diesem Katalog zu sehen.

Heute lebt Enos Gunja in seiner Heimat Guruve, wo er sich ein Haus gebaut hat und seine Felder mit Mais und anderen Feldfrüchten bestellt.

Er kommt oft nach Ruwa zu Besuch und bringt neue, leuchtende Skulpturen mit, in seinem eigenen einzigartigen und charakteristischen Stil. Enos Gunja ist stets willkommen, nicht als Gast, sondern als natürliche Respekt- und Führungsperson.



25143
PROUD OF MY BUTTOCKS
Serpentine 70x40x16 cm



25142
BIG NOSE
Serpentine 65x35x39 cm

ENOS GUNJA



25147
FISH
Serpentine 24x46x10 cm



25144
WORRIED WOMAN
Serpentine 45x25x18 cm



25151
FORGETTING MAN
Serpentine 21x14x34 cm



25146
OWL
Serpentine 52x19x18 cm



25153
OLD MAN WAITING FOR RAIN
Serpentine 31x14x17 cm



25152
RELAXING MAN
Serpentine 32x17x16 cm



25149
HEAD
Green Serpentine 45x20x16 cm



25141
MOTHER AND CHILD
Serpentine 66x37x31 cm



25148
DESPERATE WOMAN
Springstone 67x24x22 cm



25154
TORTOISE
Serpentine 30x9x24 cm

ENOS GUNJA



25155
BABY OWL
Serpentine 24x21x9 cm



25156
BUSHMAN
Serpentine 51x13x18 cm



25159
SMART DUCK
Serpentine 21x9x8 cm



25158
RACING TORTOISE
Springstone 41x22x18 cm



25165
MONUMENT HEAD
Springstone 55x14x20 cm

25150
WAITING FOR JUDGEMENT
Serpentine 64x27x19 cm



ENOS GUNJA



25157
SITTING CHIMPANZEE
Serpentine 30x27x12 cm



25164
THINKING MAN
Springstone 30x16x26 cm



25163
BIG NOSE
Springstone 38x20x26 cm




25245
GUESS WHAT I HAVE
Serpentine 50x26x17 cm




25166
TALL MAN
Springstone 67x15x30 cm

FUNGAYI MWAROWA (*1968)

 You hear his laughter already from far: Fungayi Mwarowa adds to the atmosphere in Ruwa with his good spirits, laughter and generally optimistic outlook on life, nature and future for all mankind.

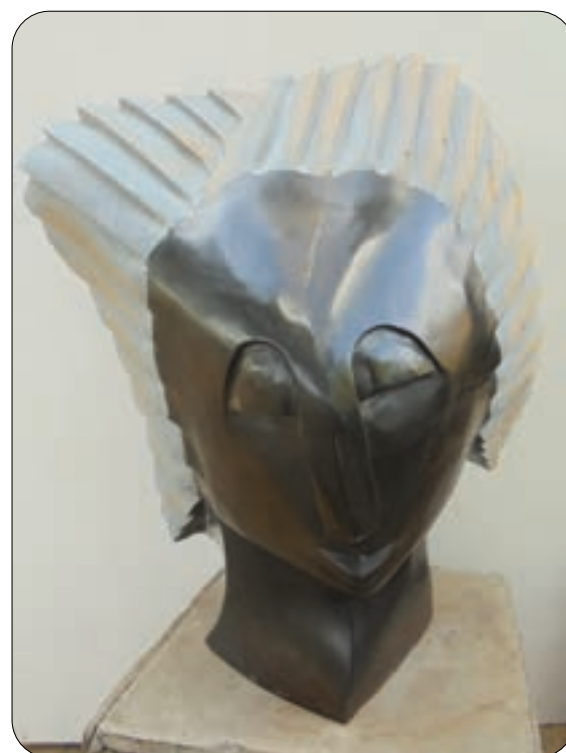
That is what he brings to life in his sculptures, some of them people and birds shaped in hard lepidolite stone, others large serious looking persons such as »Beginning Of Hope«, »Communicating With Earth Spirit« and »Pondering For The Future«. In this collection, we also find evidence of his fascination with the Chapungu (Bateleur Eagle), which is the national bird of Zimbabwe. In Great Zimbabwe, the Centre of the Kingdom at that time, the 11th to 14th Century, soap stone sculptures of this bird were central to rituals. The bird is a symbol of independent Zimbabwe, representing the proud past, before colonialism scarred the population.

 FSein Lachen ist schon von Weitem zu hören: Fungayi Mwarowa ist ein fröhlicher Mensch und bereichert Ruwa mit seiner guten Laune, seinem Lachen und seiner optimistischen Einstellung zum Leben, zur Natur und zur Zukunft der gesamten Menschheit.

Dieses Fröhlichkeit kommt auch in seinen Skulpturen zum Ausdruck, er schafft Skulpturen von Menschen und Vögeln aus hartem Lepidolite, andere Skulpturen tragen Titel wie »Beginning Of Hope«, »Communicating With Earth Spirit« und »Pondering For The Future«. In dieser Sammlung zeigt sich auch seine Faszination für den Chapungu (Gaukler, eine Adlerart), den Nationalvogel von Simbabwe. In Great Zimbabwe, dem ehemaligen Zentrum des Königreichs vom 11. bis 14. Jahrhundert, nahmen Skulpturen dieses Vogels aus Speckstein eine zentrale Rolle in Ritualen ein. Der Vogel ist ein Symbol für das unabhängige Simbabwe und steht für die stolze Vergangenheit, bevor der Kolonialismus die Bevölkerung mit Narben bedeckte.



24965
WATCHING LEOPARD
 Springstone/Dolomite 70x30x42 cm



24962
NATIVE AMERICAN
 Springstone 62x54x32 cm

FUNGAYI MWAROWA



24976
PONDERING THE FUTURE
Springstone 37x20x17 cm



24964
PROUD MAN
Springstone 40x56x23 cm



24972
PRUNING BIRD
Leopard Rock 25x20x9 cm



24974
RESTING STORK BIRD
Leopard Rock 27x24x9 cm

FUNGAYI MWAROWA



24978
FROG
Leopard Rock 10x17x15 cm



24977
FROG
Leopard Rock 12x20x17 cm



24963
RELAXING LEOPARD
Springstone/Dolomite 33x64x43 cm

FUNGAYI MWAROWA



25391
FRIENDLY TORTOISE
Springstone/Dolomite 23x44x50 cm



25397
CAT
Springstone/Granite 60x26x80 cm

GODFREY KUTUTWA (*1967)

🇬🇧 In this collection Godfrey Kututwa excels in animals, birds, dogs, and fish - mostly they are natural, and a few times we see overnatural species such as a water spirit and a dog spirit. The connectedness in nature, man and animals, is always the subject matter of Godfrey Kututwa's art. It is a wonderful world, and its natural beauty is enhanced through the magnificent craftsmanship and deeply thorough finish work, the details are rich, and the polishing is just perfect.

🇩🇪 Für diese Sammlung hat Godfrey Kututwa fantastische Skulpturen von Tieren geschaffen - Vögel, Hunde und Fische. Meist handelt es sich um echte Lebewesen, aber auch übernatürliche Wasser- oder Hundegerister finden sich unter seinen Werken. Die Verbundenheit in der Natur zwischen Mensch und Tier wird bei Godfrey Kututwa immer wieder thematisiert. Er zeigt uns unsere wunderbare Welt und ihre Schönheit in großartiger Handwerkskunst, detailliert und perfekt poliert.



24892
OWL

Springstone 70x42x26 cm

GODFREY KUTUTWA



24947
CALLING BIRD
Springstone 24x18x10 cm



24948
HEAR ME LORD
Springstone 32x19x19 cm



24949
SELF HEALING
Springstone 22x24x8 cm



24950
CROWING BIRD
Springstone 35x23x31 cm



24951
CUTE BIRD
Springstone 27x39x14 cm



24952
BEAR SPIRIT
Springstone 24x19x17 cm



23953
SPREADING THE WINGS
Springstone 30x30x10 cm



24954
WATCHING MY BACK
Springstone 29x25x10 cm



24955
STRETCHING BIRD
Springstone 36x18x11 cm

GODFREY KUTUTWA



24958
DOG SPIRIT
Springstone 42x34x16 cm



24959
FRIENDS FOREVER
Springstone 54x32x19 cm



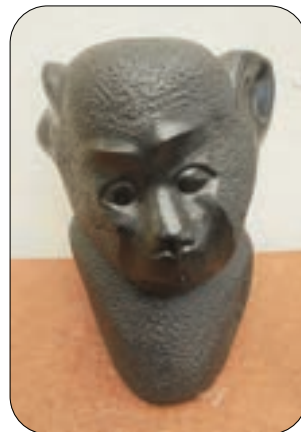
24960
IN DEEP THOUGHT
Springstone 32x18x15 cm



25403
ADMIRING THE SKY
Springstone 39x17x28 cm



25404
BUSH BABY
Springstone 27x21x18 cm



25405
OLD BABOON
Springstone 23x19x16 cm



25406
DOG SPIRIT
Springstone 38x12x25 cm



25409
OWL MAN
Springstone 50x25x30 cm



25410
SPIRIT OF TWO
Springstone 39x26x18 cm



25407
HOUSE BIRD
Springstone 35x27x28 cm



254308
SPIRIT OF THREE
Springstone 46x17x22 cm

GODFREY KUTUTWA



25411
SPIRIT OF TWO
Springstone 34x22x18 cm



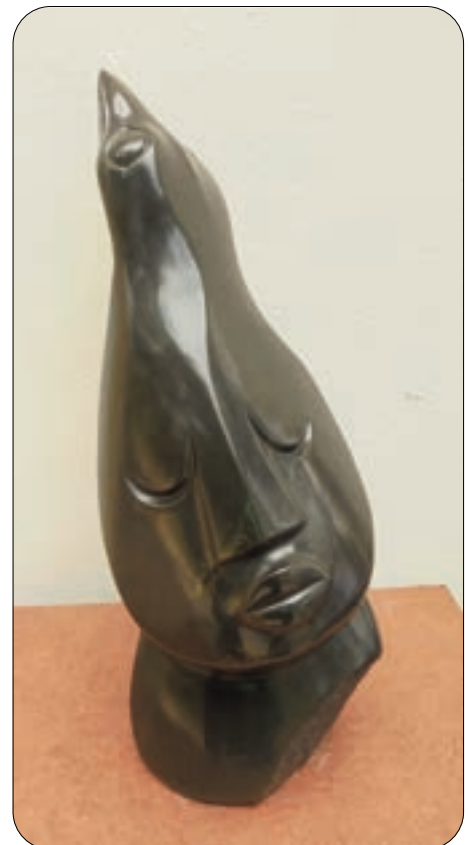
25414
PROUD AFRICAN
Springstone 46x18x23 cm



24895
MOUNTAIN ANIMAL
Springstone 38x25x15 cm



25416
KINGFISHER
Springstone 70x30x33 cm



25412
SPIRIT OF TWO
Springstone 45x20x15 cm

GODFREY KUTUTWA



25413
CROW
Springstone 30x30x50 cm



24956
SEA HARVEST
Springstone 38x18x70 cm



24957
SPIRIT OF TWO
Springstone 61x38x16 cm

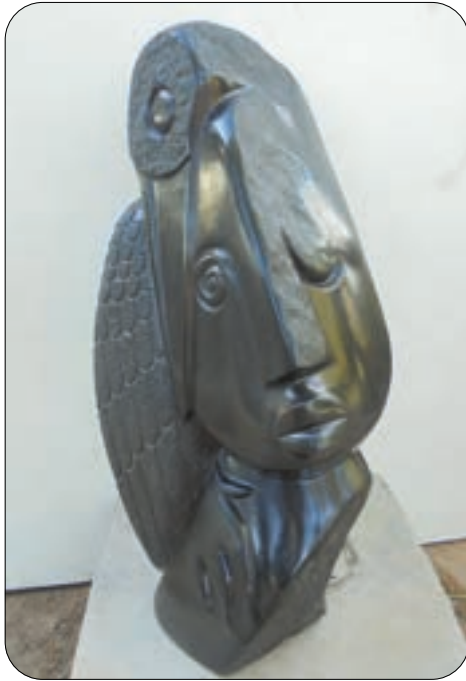


24893
LOVERS
Springstone 45x38x33 cm

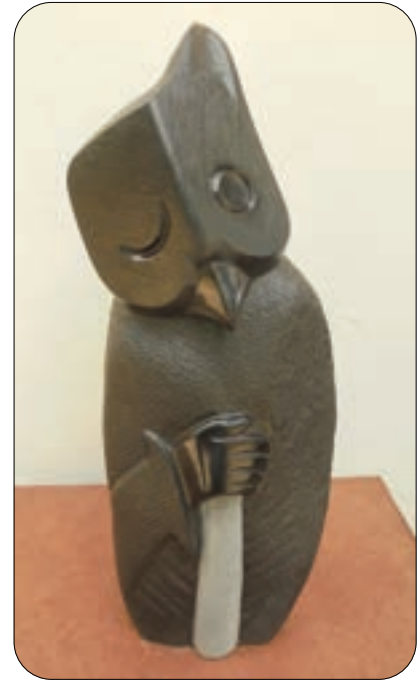


25422
LISTENING ATTENTIVELY
Springstone 70x24x27 cm

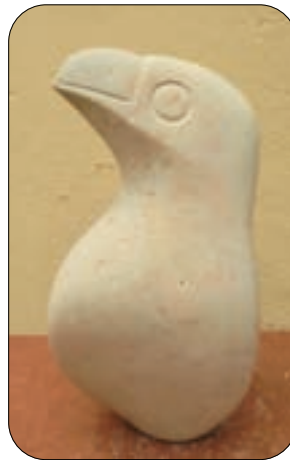
GODFREY KUTUTWA



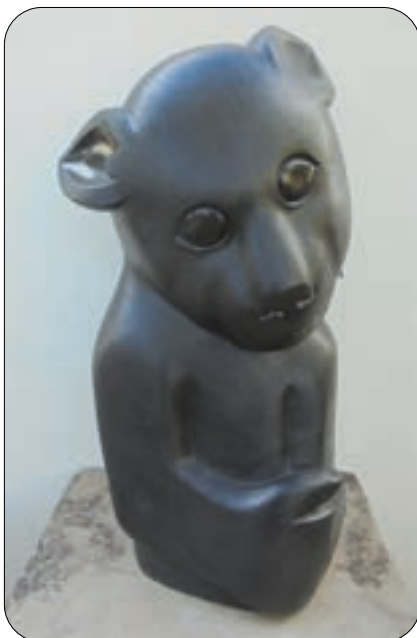
25420
SPIRIT OF THREE
Springstone 55x28x16 cm



25419
SPIRIT OF TWO
Springstone 48x19x12 cm



25417
HOUSE BIRD
Sapiolite 30x13x9 cm



25421
HUMBLE ANIMAL
Springstone 56x29x26 cm



24894
BULL SPIRIT
Springstone 57x40x27 cm

GODFREY KUTUTWA



25418
SURPRISED
Springstone 30x20x16 cm



25415
SEAL
Springstone 44x35x52 cm



24896
THINKING
Springstone 88x42x20 cm



24897
SWIMMING FISH
Springstone 50x27x127 cm



KANANASI CHAPARADZA

(*1980)

🇬🇧 Kananasi Chaparadza comes from Guruve in Northern Zimbabwe, and joined Tengenenge Sculpture community already as a teenager.

He learned sculpting from his father and developed his style especially towards Rain Birds, his favourite subject matter. Rain Bird is a common name the world over for cuckoo birds that are believed to be able to attract the rains with their song.

Kananasi also learned to make the wooden crates and to pack sculptures for export, when he stayed in Tengenenge, which is why he is the one who, together with his brother Weferemu, crates and packs all Friends Forever sculptures on the ground in Ruwa.

🇩🇪 Kananasi Chaparadza stammt aus der Region Guruve im nördlichen Simbabwe. Bereits als Teenager schloss er sich der Tengenenge Sculpture Community an.

Kananasi Chaparadza wurde von seinem Vater ausgebildet. Er erschafft mit Vorliebe Rain Birds. Rain Bird ist eine gängige Bezeichnung für eine Kuckucksart, deren Gesang angeblich Regen bringen soll.

In Tengenenge war Kananasi Chaparadza zuständig für die Holzkisten, in denen die Skulpturen nach Europa und in die USA transportiert werden. Er kümmert sich zusammen mit seinem Bruder Weferemu Chaparadza auch in Ruwa bei Friends Forever um die Kisten für den Skulpturentransport.



25594
PELICAN
Serpentine 60x27x16 cm



25596
MATING CALL
Serpentine 62x19x38 cm

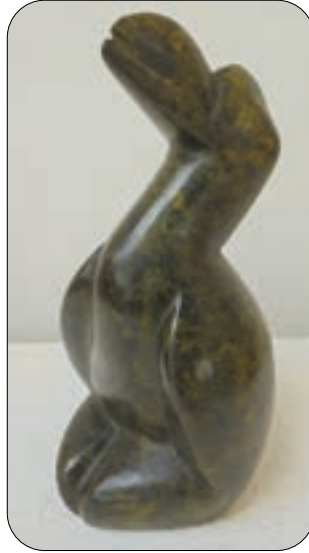


25595
CALLING BIRD
Serpentine 60x21x25 cm

KANANASI CHAPARADZA



25368
TORSO
Serpentine 17x7x5 cm



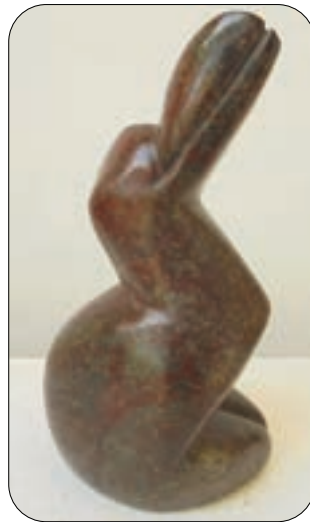
25329
WATCHING BIRD
Serpentine 14x7x7 cm



25330
RAIN CALLER
Cobalt 27x7x9 cm



25331
DUCK
Cobalt 14x14x7 cm



25332
RAIN CALLER
Cobalt 13x7x5 cm



25334
WATCHING BIRD
Cobalt 12x6x4 cm



25335
TORSO
Serpentine 23x10x6 cm

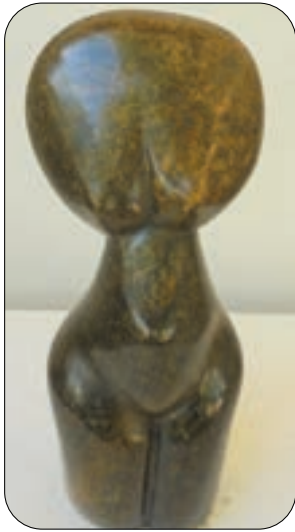


25336
WAITING FOR FOOD
Cobalt 12x7x4 cm

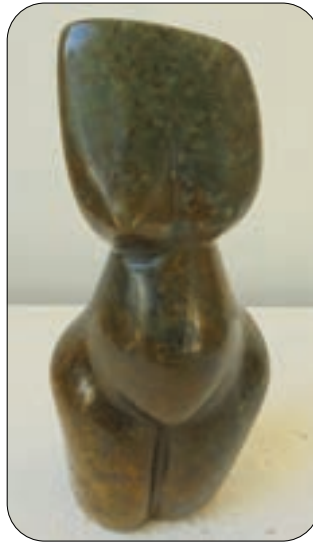


25337
TORSO
Serpentine 24x8x5 cm

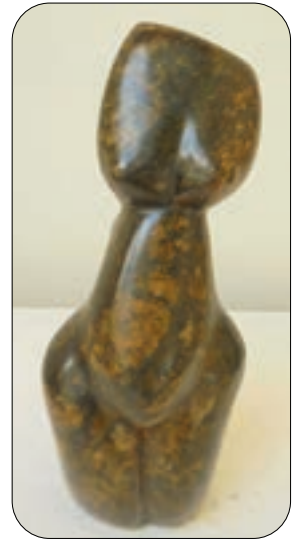
KANANASI CHAPARADZA



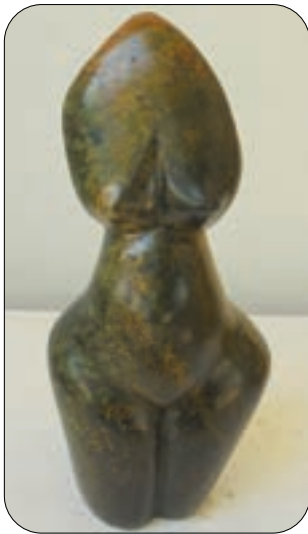
25339
TORSO
Serpentine 18x8x5 cm



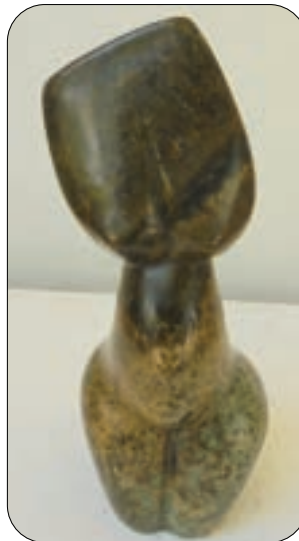
25338
TORSO
Fruit Serpentine 15x7x5 cm



25340
TORSO
Fruit Serpentine 17x8x4 cm



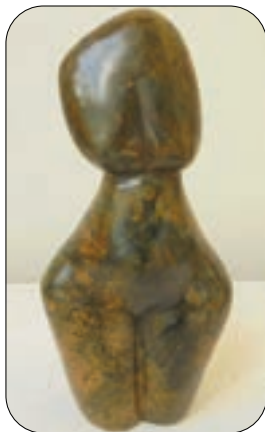
25341
TORSO
Fruit Serpentine 17x7x5 cm



25342
TORSO
Fruit Serpentine 15x7x13 cm



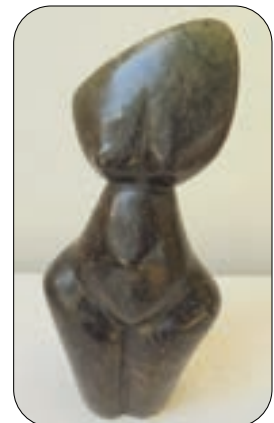
25343
TORSO
Serpentine 20x9x5 cm



25344
TORSO
Fruit Serpentine 16x7x4 cm



25345
TORSO
Fruit Serpentine 18x6x4 cm



25346
TORSO
Cobalt 17x8x5 cm

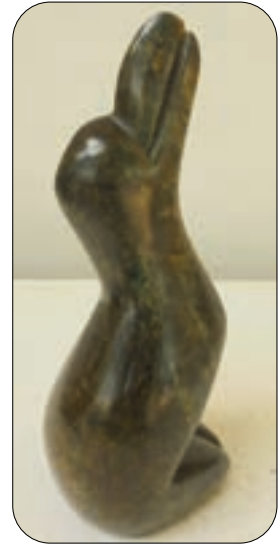
KANANASI CHAPARADZA



25347
TORSO
Fruit Serpentine 18x9x5 cm



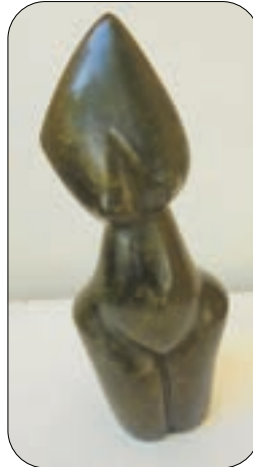
25348
CALLING FOR FOOD
Serpentine 13x7x6 cm



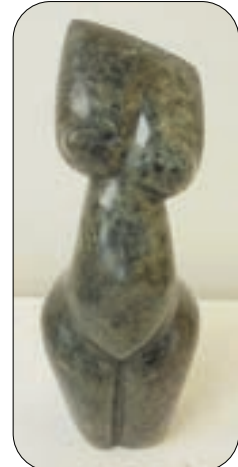
25349
CALLING MUM
Serpentine 15x6x5 cm



25350
CALLING RAIN
Serpentine 18x8x6 cm



25351
TORSO
Serpentine 24x9x6 cm



25352
TORSO
Serpentine 19x7x5 cm



25354
WATCHING BIRD
Serpentine 17x6x7 cm



25356
RAIN BIRD
Green Serpentine 27x10x7 cm

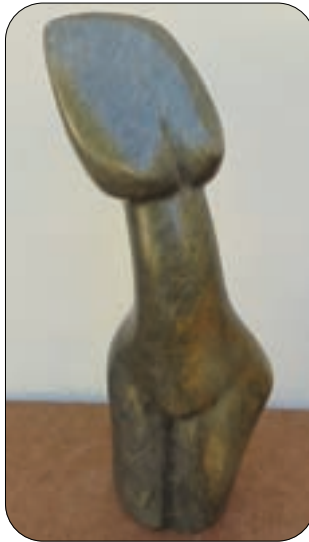


25357
TORSO
Serpentine 18x8x5 cm

KANANASI CHAPARADZA



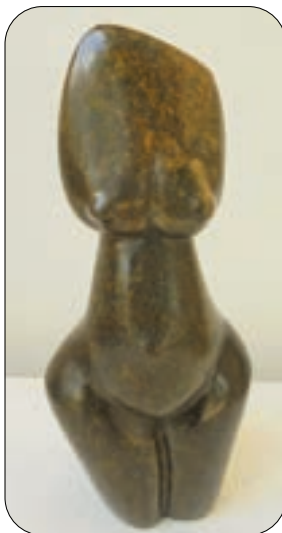
25358
TORSO
Fruit Serpentine 18x7x5 cm



25359
TORSO
Serpentine 22x8x4 cm



25360
DOVE
Serpentine 10x6x5 cm



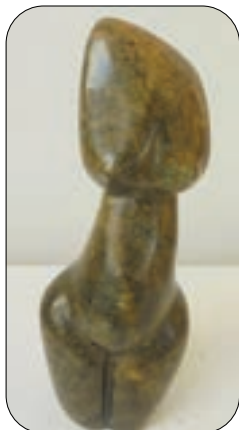
25361
TORSO
Serpentine 20x9x5 cm



25362
LOOKING FOR MUM
Serpentine 12x6x4 cm



25363
TORSO
Serpentine 18x8x5 cm



25364
TORSO
Fruit Serpentine 18x8x5 cm

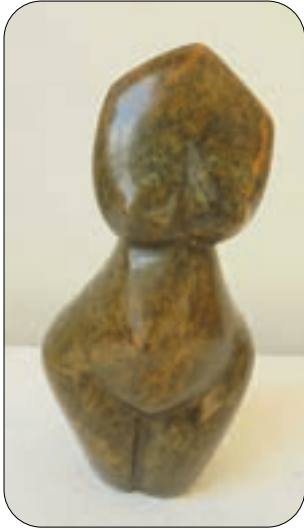


25365
TORSO
Serpentine 20x7x5 cm

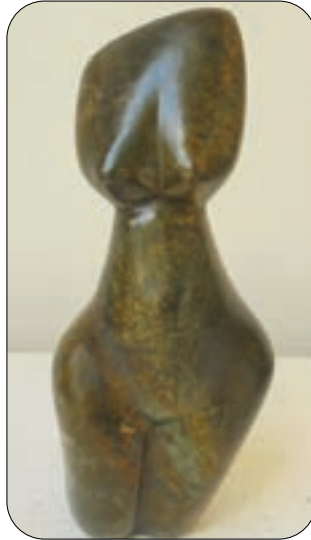


25366
TORSO
Fruit Serpentine 19x8x5 cm

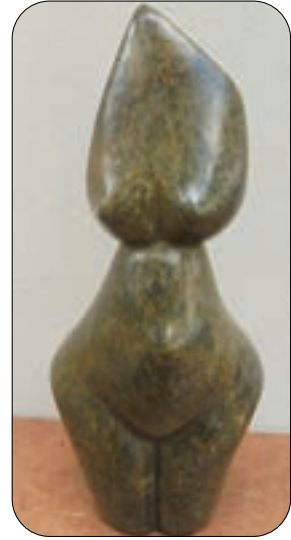
KANANASI CHAPARADZA



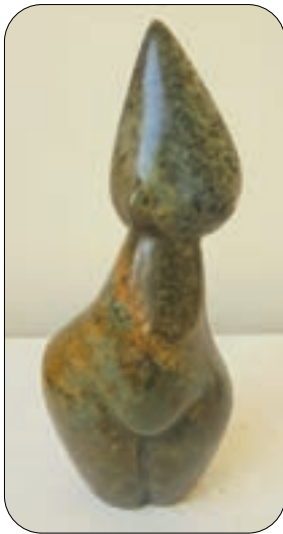
25367
TORSO
Fruit Serpentine 16x8x4 cm



25369
TORSO
Serpentine 17x7x5 cm



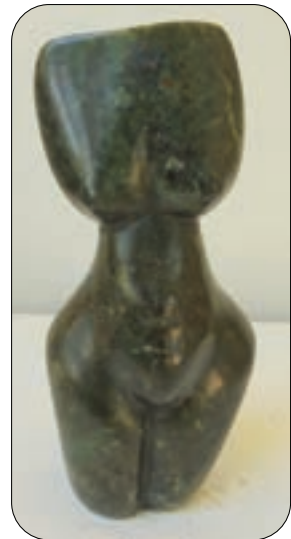
25370
TORSO
Serpentine 14x6x4 cm



25371
TORSO
Serpentine 18x8x5 cm



25372
TORSO
Serpentine 16x7x4 cm



25373
TORSO
Fruit Serpentine 14x6x4 cm



25364
TORSO
Fruit Serpentine 18x8x5 cm



25365
TORSO
Serpentine 20x7x5 cm



25366
TORSO
Fruit Serpentine 19x8x5 cm

KANANASI CHAPARADZA



25600
WISE BIRD
Serpentine 33x12x24 cm



25333
WATCHING BIRD
Serpentine 12x7x5 cm



25353
TORSO
Serpentine 19x9x5 cm



25355
CALLING RAIN
Serpentine 23x9x5 cm

KANANASI CHAPARADZA



25597
CALLING BIRD
Serpentine 47x17x23 cm



25599
CALLING BIRD
Serpentine 39x14x15 cm



25598
RAIN BIRD
Serpentine 49x18x17 cm



LEO BEREKAI (*1976)

🇬🇧 Leo Berekai learned to sculpt in stone from 1st Generation Master Joseph Ndandarika, whom his mother married, when Leo was 13 years old. Leo Berekai shows common life in Zimbabwe through

🇩🇪 Leo Berekai erlernte die Steinbildhauerei von Joseph Ndandarika, Meisterbildhauer der ersten Generation und Stiefvater von Leo Berekai. Joseph Ndandarika heiratete die Mutter des Künstlers, als dieser 13 Jahre alt war. Leo Berekai bildet in seinen Skulpturen Alltagsszenen aus Simbabwe ab – Frauen, die Feuerholz oder Samen sammeln; Trommler, die trommeln; Personen, die zusammensitzen und diskutieren; Jäger, die sich nach der Jagd ausruhen.

his sculptures – for example women doing every-day work such as fetching firewood or selecting seeds, drummers drumming, people sitting together discussing, or hunters resting after the hunt.



24830
THE PLANNER
Red Jasper 30x17x17 cm



24812
BAD WEATHER DAY
Springstone 65x20x12 cm



24811
WAITING FOR MY BOYFRIEND
Springstone 50x18x10 cm

LEO BEREKAI



24814
DAUGHTER IN LAW
Opal 33x24x26 cm



24813
RESTING WOMAN
Opal 23x25x46 cm



24815
THINKER
Agate 26x15x18 cm



24831
BALD HEADMAN
Howlite 13x12x12 cm



24817
MEDITATING WOMAN
Leopard Rock 13x22x18 cm



24818
DRUMMER
Opal 24x11x14 cm



24827
THINKING ABOUT THE FUTURE
Springstone 35x13x20 cm



24819
DRUMMER
Opal 24x11x14 cm

LEO BEREKAI



24821
AFTER A HARD DAY AT WORK
Verdite 24x25x22 cm



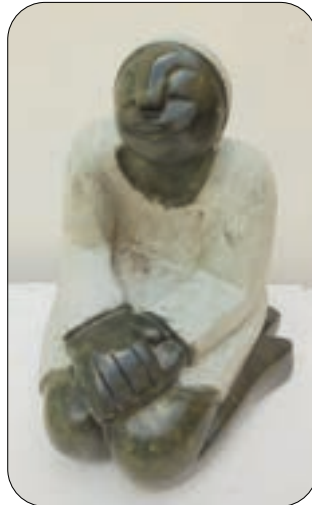
24834
WOMAN SELECTING SEED
Opal 20x13x13 cm



24822
CALLING BIRD
Leopard Rock 29x6x12 cm



24823
**LOOKING TO THE
FUTURE**
Verdite 32x18x22 cm



24835
SAYING THANK YOU
Opal 25x16x16 cm



24837
GOOD TIMES
Lepidolite 12x12x12 cm



24826
DEEP IN THOUGHTS
Unukite 26x19x19 cm



24836
RESTING FARMER
Opal 22x20x15 cm



24828
THINKING OF MY GIRLFRIEND
Lemon Opal 22x10x15 cm

MARIAN NYANHONGO (*1966)

🇬🇧 Marian Nyanhongo chose from the outset to portray women of Zimbabwe with her sculptures, in the proud tradition of Colleen Madamombe and her own sister Agnes, who were both trained at the Work Shop School in the National Gallery of Zimbabwe in Harare. The style they invented had the faces and hands of the women nicely polished, so they came out shining black or, if the material was an opal stone, green. Their mastery, as well as Marian's was to present the women in all sorts of situations and postures, and always with an facial expression of pride.

🇩🇪 Marian Nyanhongo hat immer Frauen porträtiert durch ihre Skulpturen, wie Colleen Madamombe und ihre eigene Schwester Agnes das zuerst getan haben. Beide Künstlerinnen studierten an der National Gallery of Zimbabwe in Harare. Dieser Stil hat die Gesichter und Hände voll poliert in schwarz (Spring-stone) oder Grün (Opalstein). Sie, und Marian auch, präsentieren Frauen, die stolz sind.



24979
POSING
Springstone 68x18x16 cm



24901
HAPPY FOR OUR NEW BABY
Springstone 87x30x30 cm

MARIAN NYANHONGO



24982
KNEELING
Springstone 56x20x20 cm



24980
DAY DREAMING
Springstone 57x20x17 cm



25593
MY MOTHER'S LOVE
Springstone 106x165x100 cm



MARIAN NYANHONGO



24986
BIRD
Springstone 25x10x9 cm



25001
THINKING
Springstone 21x9x6 cm



24981
LEAVE ME ALONE
Springstone 73x30x21 cm

MARIAN NYANHONGO



24998
SISTERS
Springstone 15x10x9 cm



24995
FIRST BORN
Springstone 20x10x9 cm



24991
CARING
Springstone 20x11x9 cm



24989
DOVE
Springstone 10x13x7 cm




24983
WISE WOMAN
Springstone 30x27x31 cm



NORBERT SHAMUYARIRA


(*1962)

 Norbert Shamuyarira has been around for a long time as a Master Sculptor of Zimbabwe. He had the privilege of learning from one of the giants in this

history, the now late Bernard Takawira.

Already in the 1980'es Norbert had some of his works displayed at the International Airport of Atlanta, Georgia, USA, where millions of travellers still enjoy them.

Norbert is a humorous man with a big heart for the arts. He is keen on showing human beings in many postures, always proud, even close to boasting, girls and women with an almost sensual air about them, dancers stretching after a performance, girls with long hair flowing in the wind – and small portraits of very different people with funny hair, or with hats on. He is a master in giving each new sculpture its own new life.

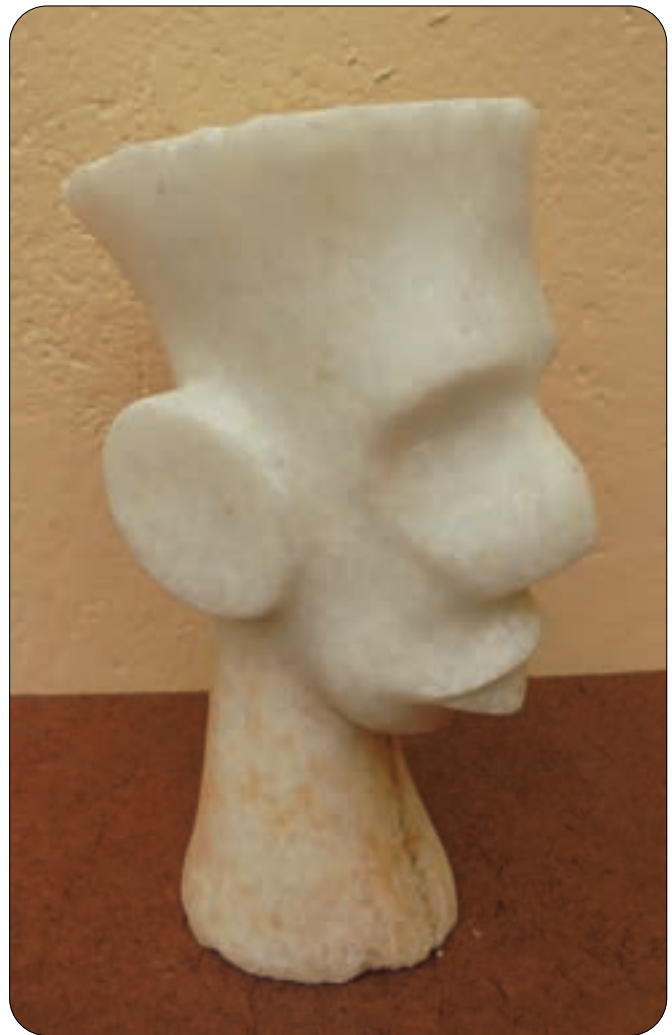
 Norbert Shamuyarira ist bereits seit vielen Jahren Meisterbildhauer aus Simbabwe. Er hatte das Privileg, von einem großen Meister dieser Kunstform zu lernen: dem bereits verstorbenen Bernard Takawira.

Bereits in den 1980er-Jahren wurden einige Werke von Norbert Shamuyarira am International Airport von Atlanta in den USA ausgestellt. Millionen von Reisenden wissen dies zu schätzen.

Norbert Shamuyarira ist humorvoll und hat ein großes Herz für die Kunst. Er zeigt Menschen in zahlreichen Posen. Sie sind immer stolz, manchmal sogar fast prahlerisch. Der Künstler zeigt Mädchen, sinnliche Frauen, Tänzerinnen, die sich nach dem Auftritt dehnen, Mädchen mit langem Haar, das im Wind weht – und kleine Portraits sehr unterschiedlicher Gestalten mit lustigem Haarschnitt, kaum Haaren oder Hut auf dem Kopf. Er ist ein Meister darin, jeder Skulptur ein eigenes Leben zu geben.



25124
AFRICAN QUEEN
Springstone 30x12x23 cm



25126
DEFAMATION OF CHARACTER
Dolomite 24x10x14 cm



25125
SITTING WOMAN
Springstone 37x39x57 cm

NORBERT SHAMUYARIRA



25127

UGLY

Lemon Opal 19x12x15 cm



25132

SCREAMER

Opal 17x9x15 cm

NORBERT SHAMUYARIRA



25135
WHERE ARE YOU
Springstone 28x15x22 cm



25137
MASTERMIND
Dolomite 23x11x20 cm



25140
WIND WOMAN
Dolomite 21x10x20 cm



25138
WILD HAPPINESS
Springstone 22x14x18 cm



REGIS MUSHAWATU (*1980)

»I completed my secondary school with O'level in 1996. I lived in the same house as 1st generation artists Claude Nyanhongo and Moses Masaya, and they taught me how to do the sandpapering and tool handling

their stones. In 1996 I started to work with Godfrey Kututwa as his assistant. And in year 2000 I started my solo project, getting support from customers such as Roy Cook, the now late owner of Matombo Gallery. He promoted my art in many parts of the world. Since 2006 I have worked with Friends Forever, with exhibitions worldwide.

My work is all about creative art, anything to do with nature, our everyday life, tradition and our Shona culture as black Africans. I also carve birds, sometimes combined spirits, which are a type of sculpture that represents the presence of our guiding spirit, e.g. a man being protected by a bird spirit.«

„Ich habe die Schule 1996 mit dem O-Level (mittlere Reife) abgeschlossen. Ich habe mit Claude Nyanhongo und Moses Masaya, beides Künstler aus der ersten Generation, zusammengewohnt. Sie haben mir beigebracht, den Stein mit Sandpapier und Werkzeug zu bearbeiten. 1996 wurde ich Assistent von Godfrey Kututwa. Seit 2000 bin ich als selbstständiger Künstler tätig. Damals wurde ich z. B. von Roy Cook unterstützt, dem inzwischen verstorbenen Besitzer der Matombo Gallery. Er hat meine Kunst in vielen Teilen der Welt bekanntgemacht.

Seit 2006 arbeite ich mit Friends Forever zusammen und stelle weltweit aus.

In meinen Werken geht es um Kreativität und um alles, was mit Natur, Alltag, Tradition und der Shona-Kultur aus Schwarzafrika zu tun hat. Ich bilde auch Vögel und Spirits ab. Bei den Spirit-Skulpturen wird ein schützender Geist mit einem Menschen verschmolzen dargestellt, z. B. ein Mann, der von einem Vogelgeist beschützt wird.“



25015
STORY TELLER
Springstone 28x9x8 cm



25017
THIS WAY
Springstone 21x14x7 cm

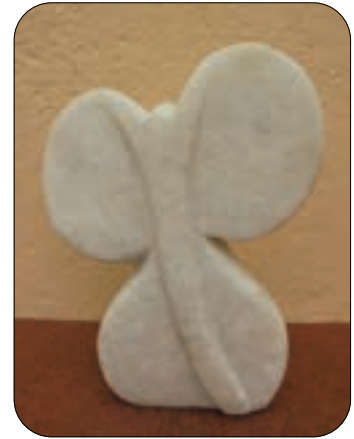


25018
EFFECTS OF EDUCATION
Opal 15x8x15 cm

REGIS MUSHAWATU



25019
ELEPHANT
Dolomite 12x11x4 cm



25022
ELEPHANT
Dolomite 14x10x4 cm



25027
ELEPHANT
Dolomite 13x10x4 cm



25026
ELEPHANT
Dolomite 12x10x3 cm



25028
ELEPHANT
Dolomite 13x11x3 cm



25029
ELEPHANT
Dolomite 13x11x3 cm



SABASTIAN CHIFAMBA (*1982)

🇧🇼 Sebastian Chifamba learned his craft from many years of assisting Norbert Shamuyarira and is today a master himself, as well as still being Norbert's irreplaceable assistant.

Many students start out with creating sculptures quite similar to their teacher's, which is natural, since they finish so many of their master's original pieces. The trick is to develop further from there and find your own unique and recognizable style, creating at the same time original art works and expressing what it is you want to say through them.

Sabastian has mastered this, you can always see it is a Sabastian sculpture and with a keen eye you can also see that he is truly a master's master.

Norbert did well with the training and Sabastian took it further from there.

🇩🇪 Sabastian Chifamba wurde vor vielen Jahren von Norbert Shamuyarira ausgebildet. Er ist seit langer Zeit Assistent des Künstlers, erschafft heute jedoch auch selbst Skulpturen.

Die ersten Werke von Schülern sind denen der Lehrmeister meist sehr ähnlich. Dies ist ganz natürlich, da Schüler als Assistenten unzählige Werke ihrer Lehrmeister „vollenden“ (zum Beispiel polieren). Ein Schüler muss sich weiterentwickeln und seinen eigenen, einzigartigen, erkennbaren Stil finden, neue Originalwerke erschaffen und sich über seine Werke ausdrücken.

Sabastian Chifamba hat seinen eigenen Stil gefunden, den der Betrachter sofort erkennt. Sabastian Chifamba ist ein echter Meisterbildhauer geworden.



25033
PRUNING BIRD
Cobalt 18x20x6 cm

SABASTIAN CHIFAMBA



25041
ELEPHANT
Cobalt 11x6x10 cm



25045
ELEPHANT
Cobalt 10x7x10 cm



25048
ELEPHANT
Cobalt 10x5x8 cm



25051
ELEPHANT
Cobalt 7x6x8 cm



SAMSON BABAMA (*1981)

🇬🇧 Samson Babama has been assisting Taguma Mukomberanwa for many years, and pursued his own life as an artist at the same time. They are also close family, and the “Mukomberanwa” characteristics are

clearly visible in Samson’s art. It is a talent running in the family and it is an agreement among all of Nicholas Mukomberanwa’s sons and daughters that they have inherited certain features such as the large hands, the characteristic long faces and also sometimes twisted expressions in the face as a kind of family tradition or right if you will.

🇩🇪 Samson Babama war viele Jahre lang Assistent von Taguma Mukomberanwa, hat sich jedoch auch immer seiner eigenen Kunst gewidmet. Die beiden Künstler sind miteinander verwandt. In den Werken von Samson Babama zeigen sich die charakteristischen „Mukomberanwa“- Merkmale – wie die großen Hände, die etwas länglichen Gesichter und ab und zu ein verdrehter Ausdruck im Gesicht. Dieses familiäre Erbe teilen sich alle künstlerischen Talente der Familie, Söhne und Töchter von Nicholas Mukomberanwa, im stillen Einverständnis.



25227
PROUD FARMER
Springstone 126x50x28 cm



25456
CHIEF TAX COLLECTOR
Springstone 148x44x33 cm

SAMSON BABAMA



25458
DREAMING RICHMAN
Springstone 38x30x26 cm



25457
DEEP IN LOVE
Springstone 63x31x19 cm



25246
GRAND OWL
Springstone 93x66x42 cm

SAMSON BABAMA



25239
IN MY DREAMS
Serpentine 16x14x10 cm



25232
PREACHER
Cobalt 18x14x13 cm



25229
RESTING FARMER
Springstone 40x28x20 cm



25228
TAX COLLECTOR
Springstone 40x76x38 cm

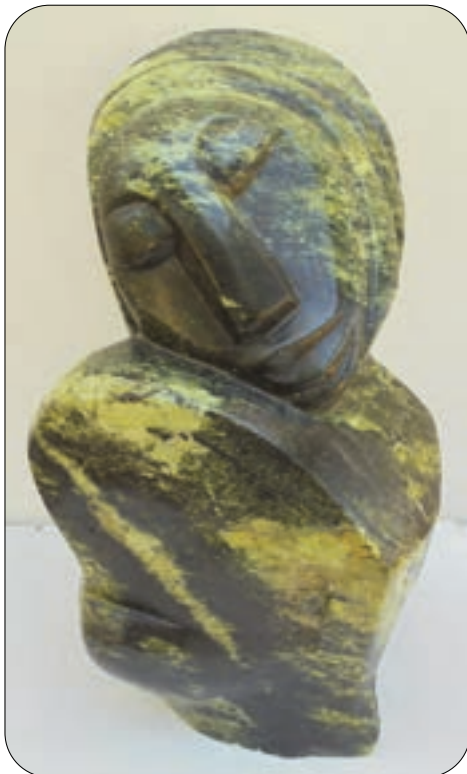
SAMSON BABAMA



25231
LUNCH TIME
Springstone 30x35x45 cm



25233
DAY DREAMER
Leopard Rock 30x18x12 cm



25234
SHY WOMAN
Leopard Rock 30x18x15 cm



25235
LOVERS
Serpentine 26x14x11 cm

SAMSON BABAMA



25236
HAPPY MAN
Springstone 20x15x10 cm



25243
PROPHET
Serpentine 15x14x29 cm



25237
DEEP IN THOUGHTS
Serpentine 28x17x15 cm



25459
THINKING AHEAD
Serpentine 30x14x8 cm



25240
SMILING GIRL
Serpentine 21x12x10 cm



25461
ONE MAN TWO MINDS
Serpentine 30x12x12 cm

SAMSON BABAMA



25244
WHISTLER
Serpentine 27x11x6 cm



25242
SECRET IN MY HEART
Serpentine 22x19x12 cm



25238
SCHOOL GIRL
Lemon Opal 27x15x13 cm



25245
WOMAN BOXER
Leopard Rock 24x16x8 cm



25241
WATER SPIRIT
Serpentine 9x36x11 cm



SHELTON MUBAYI (*1976)

🇬🇧 Shelton Mubayi tells about himself: "I am a visual artist born 1976 in Chihota Marondera. I partly attended rural school, and then moved to the capital Harare in 1989 and did my school up to O level. 1989

was the turning point in my life as an aspiring artist. This is so because during that early age, I used to watch my father, Sylvester Mubayi, sculpting whilst at the same time trying my own hand using chip-offs. Though I didn't produce works of good quality, I knew that with such a beginning, I would one day be able to make creative pieces.

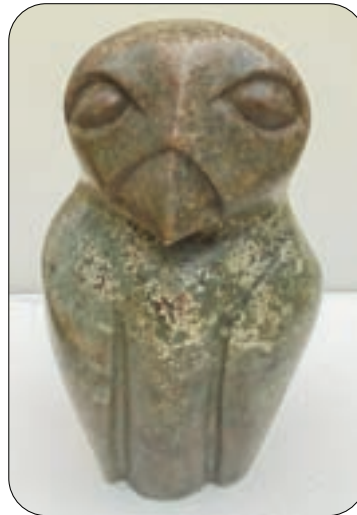
I am forever grateful to Sylvester Mubayi, whom I think deserves the utmost respect. He was an iconic figure and will always be."

🇩🇪 Shelton Mubayi über sich selbst: „Ich bin bildender Künstler. Geboren wurde ich 1976 in Chihota Marondera. Nach den ersten Schuljahren zog ich 1989 in die Hauptstadt Harare und setzte meine Schulausbildung bis zum O-Level fort. 1989 stellt den Wendepunkt meines Lebens als angehender Künstler dar. In jungen Jahren beobachtete ich meinen Vater Sylvester Mubayi – selbst Bildhauer – bei der Arbeit. Zur gleichen Zeit versuchte ich mich an der Bearbeitung kleinerer Steine, die mein Vater von seinen großen Skulpturen abgeschlagen hatte. Damals schuf ich noch keine hochwertigen Skulpturen. Aber ich wusste einfach, dass ich irgendwann in der Lage sein würde, wirklich kreative Werke zu schaffen.

Ich bin meinem Vater Sylvester Mubayi sehr dankbar. Er hat höchsten Respekt verdient. Er war eine bedeutende Person und wird es immer sein.“



25007
CALLING BIRD
Leopard Rock 24x5x9 cm



25012
OWL
Fruit Serpentine 20x11x8 cm



25009
MATING CALL
Leopard Rock 25x8x12 cm



25006
CALLING BIRD
Leomon Opal 19x6x10 cm



23925
ELEPHANT
Leopard Rock 13x10x4 cm



25620
LION

Springstone 38x43x18 cm



25622

DUCK

Leopard Rock 40x20x73 cm



25621

DUCK

Leopards Rock 35x35x62 cm

SHEPHARD MADZIKATIRE

(*1970)

Shephard Madzikatire (born 1970) showed talent already in Primary school, he typically made portraits, by drawing or moulding in clay and carving in wood. Since he had a desire to become a master stone sculptor, he asked his cousin, first generation sculptor Moses Masaya (1949 – 1995) to teach him. Just like other hopeful upcoming artists, he began by making sculptures much like his master's; but then after some years found his own way into the style, which is now typical for Shephard: Near abstract sculptures, highly polished, with sharp edges.

Shephard Madzikatire (geboren 1970) zeigte bereits in der Grundschule sein Talent in seinen Portraits, Zeichnungen und Ton- und Holzskulpturen.

Da es sein Wunsch war, Meisterbildhauer zu werden, ging er zu seinem Cousin Moses Masaya (1949–1995), Künstler der ersten Generation. Genau wie andere emporstrebende junge Künstler ist der Stil seines Lehrers in seinen ersten Werken nicht zu verleugnen. Auch er fand nach einigen Jahren seinen eigenen Stil, der nun typisch für Shephard Madzikatire ist: Er erschafft fast abstrakte Skulpturen, fein poliert, mit scharfen Kanten.



25184
ALERT WIND SPIRIT
Opal 78x43x25 cm



25187
UNBREAKABLE FRIENDSHIP
Springstone 166x40x30 cm



25186
SOUL SEARCHING
Springstone 66x70x43 cm



25194
MEMORIES
Springstone 22x11x6 cm



25185
WITH MY SPIRIT
Springstone 135x26x24 cm



25188
SPIRAL OBJECT
Springstone 32x11x6 cm



25190
TRANSFORMING
Springstone 34x8x8 cm



25195
NIGHT BIRD
Springstone 23x11x10 cm



25198
MAN AND NATURE
Springstone 146x37x21 cm



25623
SYMBOLIC OF HUMBLENESS
Cobalt 47x33x18 cm



SHORAYI MASAYA (*1987)

🇬🇧 Shorayi Masaya was born into the famous sculptor family of Moses Masaya. As mentioned above it was with Moses that Shephard Madzikatire learned the mastery of sculpting. So, it came as a natural thing that Shorayi became

first his assistant and then went on to become a proper student of Shephard Madzikatire. Now, he has graduated from Springstone Trust Art Academy with flying colours and creates beautiful sculptures.

🇩🇪 Shorayi Masaya gehört zur berühmten Künstlerfamilie von Moses Masaya, der auch sein erster Lehrmeister war. Danach begab sich Shorayi Masaya in die Obhut von Shephard Madzikatire und lernte die Feinheiten der Bildhauerei kennen. Shorayi Masaya war nicht nur Schüler von Shephard Madzikatire, sondern auch sein Assistent. Heute, nach seinem Abschluss an der Springstone Trust Art Academy, erschafft Shorayi Masaya wundervolle Skulpturen. Sehen Sie selbst!



25505
BEAUTY PAGEANT
 Springstone 91x28x20 cm



25510
GODDESS OF FLORA
 Springstone 32x11x7 cm

SHORAYI MASAYA



25509
JUVENILE ELEPHANT FLOWER
Springstone 12x21x14 cm

25507
CALLING BIRD
Springstone 58x9x18 cm



25506
SCRATCHING GOOSE
Serpentine 25x28x20 cm



25508
INTROSPECTION
Springstone 34x12x17 cm



SQUARE CHIKWANDA (*1972)

🇬🇧 Square Chikwanda created his personal and distinctive style early in his creative life, which began when he learned sculpting as a child from his father in Tengenenge Sculpture Community.

He was already at a height in his development as a Master Sculptor, when he took an active part in creating Friends Forever.

The sharp lines in his faces and human figures, the nose bone, the cheeks, the eyelids, the arms and legs, are all "classical" Square style.

🇩🇪 Square Chikwanda hat seinen persönlichen und ganz eigenen Stil bereits früh in seinem Leben gefunden. Er begann als Kind mit der Bildhauerei und wurde von seinem Vater in der Tengenenge Sculpture Community unterrichtet.

Als Square Chikwanda zu Friends Forever stieß, war er bereits ausgebildeter Meisterbildhauer.

Die Skulpturen von Square Chikwanda sind mit scharfen Linien in Gesicht und Körper gezeichnet, sei dies bei Nase, Wangen, Augenbrauen, Armen oder Beinen.



25425
MOTHER'S LOVE
Springstone 58x25x16 cm



25426
WHALE TAIL
Springstone 58x15x32 cm

SQUARE CHIKWANDA



25432
DANCER
Springstone 153x55x30 cm



25424
LET'S PLAY
Springstone 75x15x28 cm



25423
MESSENGER
Springstone 78x23x32 cm

SQUARE CHIKWANDA



24696
AFRICAN PRINCE
Springstone 39x25x20 cm



24697
SPADE HEAD
Springstone 52x30x22 cm



24703
CANDLE STAND
Springstone 31x13x20 cm



24701
LEAF HEAD
Springstone 36x22x20 cm



24702
MANGO HEAD
Serpentine 22x17x11 cm



24699
CANDLE STAND
Springstone 31x14x20 cm



24698
NUDE WOMAN
Springstone 45x18x25 cm



24700
AFTER HARD WORK
Springstone 28x10x20 cm

SQUARE CHIKWANDA



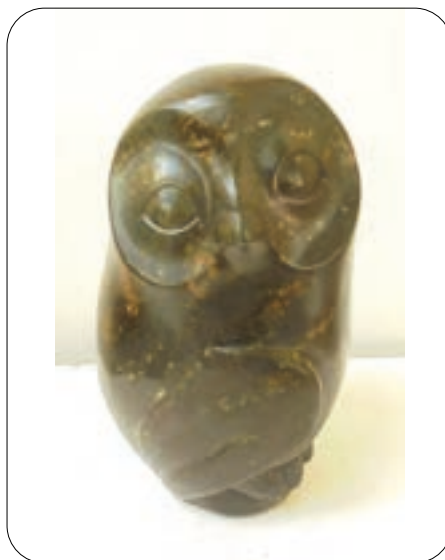
24704
MODEL
Springstone 50x15x11 cm



24707
ENDLESS POSSIBILITIES
Springstone 59x14x28 cm



24709
DUCK
Leopard Rock 27x11x18 cm



24710
BARN OWL
Leopard Rock 23x14x12 cm



24708
LEOPARD
Leopard Rock 30x13x23 cm

SQUARE CHIKWANDA



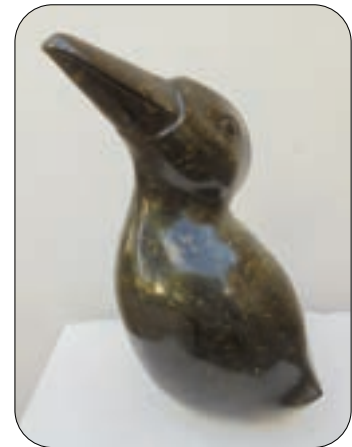
24711
PELICAN
Leopard Rock 28x18x16 cm



24717
HEAD
Springstone 25x9x19 cm



24712
SITTING BUSHMAN
Lemon Opal 30x10x14 cm



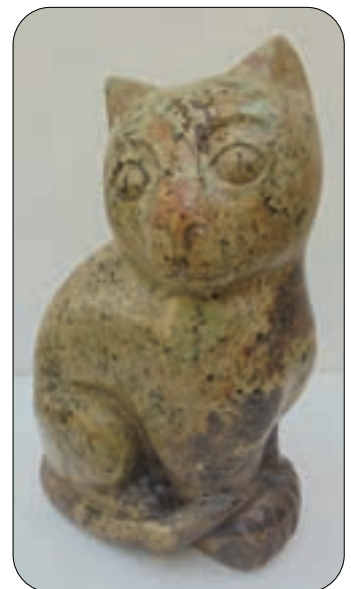
24715
CALLING DUCK
Leopard Rock 38x20x18 cm



24716
MOTHER AND CHILD
Springstone 24x14x12 cm



24713
SEAL
Leopard Rock 20x18x35 cm

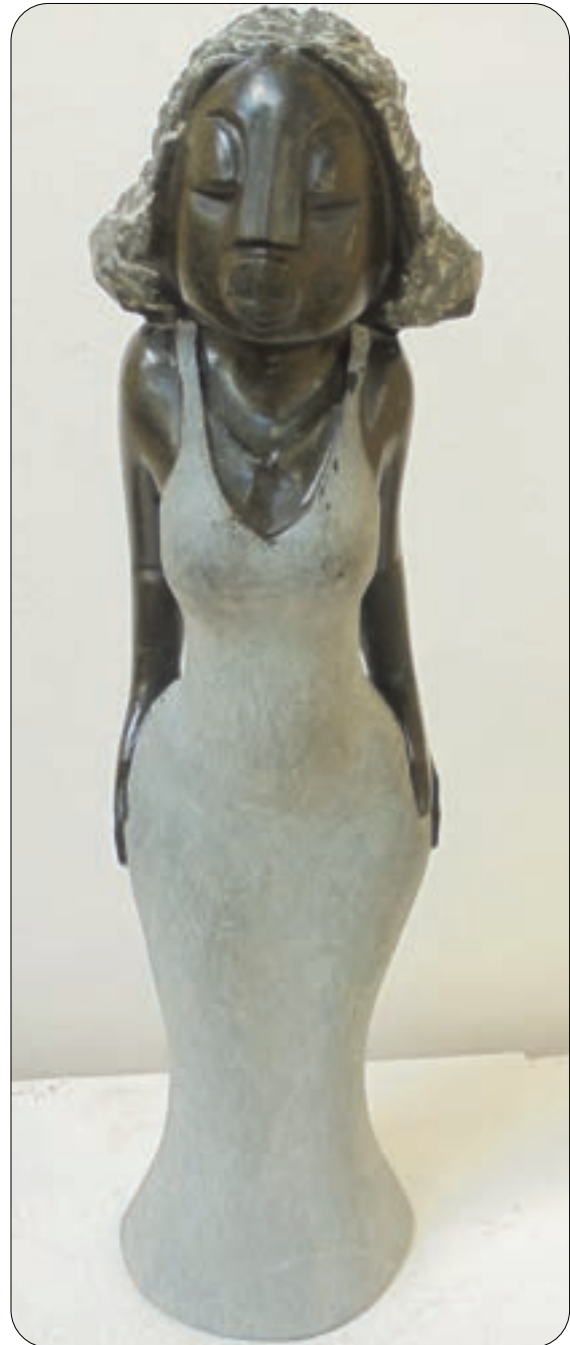


24720
WISE CAT
Cobalt 26x13x10 cm

SQUARE CHIKWANDA



24705
MY LONELY SISTER
Serpentine 106x35x26 cm



24706
MODELING
Springstone 47x13x10 cm

SQUARE CHIKWANDA



24727
HEAD
Springstone 22x13x13 cm



24721
PRETTY GIRL
Springstone 25x15x9 cm



24723
ABSTRACT
Springstone 33x11x5 cm



24731
MOTHER AND CHILD
Springstone 25x12x5 cm



24722
SISTERS
Springstone 28x16x6 cm



24177
HEAD
Springstone 37x10x18 cm



24724
HEAD
Springstone 22x8x18 cm

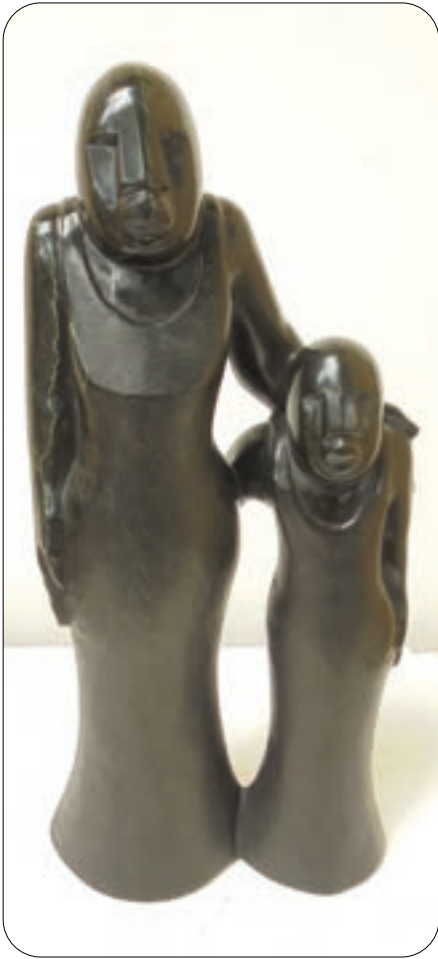


24725
GENIUS
Springstone 23x10x21 cm



24726
HEAD
Springstone 24x15x9 cm

SQUARE CHIKWANDA



24732
SISTERS
Springstone 32x14x7 cm



24744
PLAYING WITH MY CHILD
Springstone 59x14x28 cm



24733
SPEAR HEAD
Springstone 30x5x11 cm



24735
MEERKAT
Cobalt 30x10x11 cm



24719
ABSTRACT
Springstone 28x15x8 cm

SQUARE CHIKWANDA



24746
DAUGHTER IN LAW
 Springstone 31x21x10 cm



24740
TOGETHERNESS
 Cobalt 43x24x10 cm



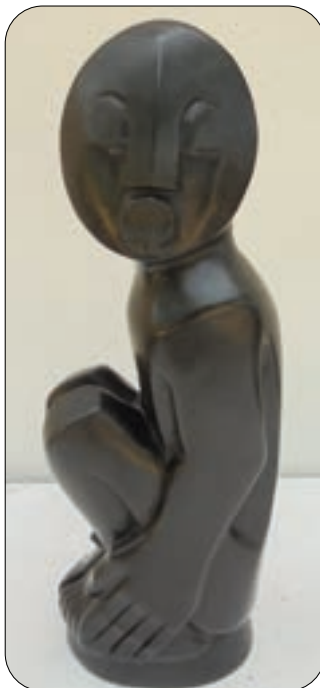
24741
HEAD
 Springstone 20x9x12 cm



24743
ROUND HEAD
 Springstone 17x16x6 cm



24788
BARN OWL
 White Dolomite 16x12x6 cm



24750
SITTING BUSHMAN
 Springstone 25x5x8 cm



24749
FISH HEAD
 Lemon Opal 23x14x6 cm



24747
LEAF HEAD
 Green Serpentine 22x10x10 cm

SQUARE CHIKWANDA



24759
GUESS WHAT I HAVE
Springstone 20x6x2 cm



24757
GIANT LADY
Springstone 23x8x4 cm



24758
ATTENTION
Springstone 17x5x3 cm



24764
DANCER
Springstone 18x5x3 cm



24763
GOSSIPING
Opal 17x9x4 cm



24761
WEDDING DANCE
Serpentine 20x10x4 cm

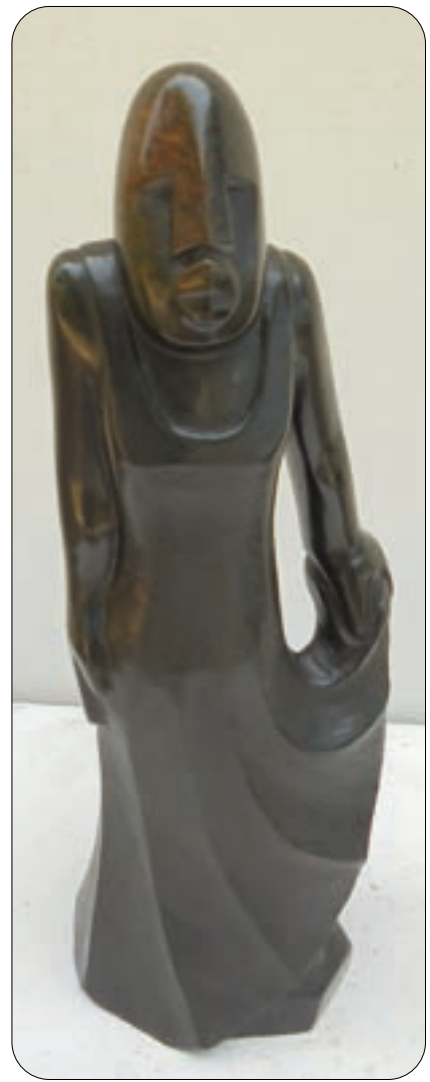
SQUARE CHIKWANDA



24779
CELEBRATING VICTORY
Springstone 23x8x8 cm



24756
ATTENTION
Springstone 22x6x3 cm



24772
DANCER
Springstone 25x9x7 cm



24781
ATTENTION
Cobalt 17x7x4 cm

SQUARE CHIKWANDA



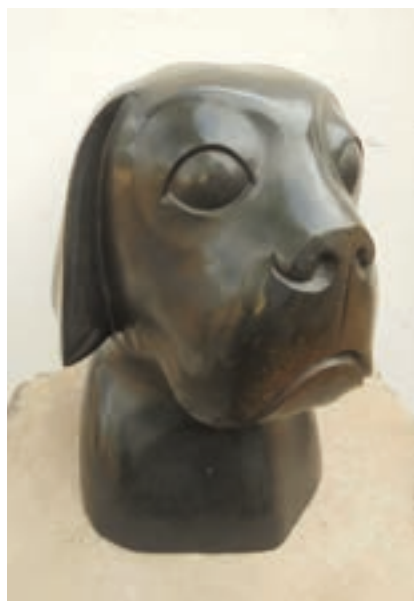
247884
SIBLINGS
Springstone 21x5x5 cm



24780
TALL LADY
Springstone 22x6x3 cm



24778
FASHION CRAZY
Springstone 22x8x4 cm



25427
DOG
Springstone 31x23x26 cm



STEWART CHIKWANDA (*1992)

🇬🇧 Stewart Chikwanda is a student of Square Chikwanda, who is his uncle. He is underway in finding his own style – or styles, we should say – it is often through different trials that the artist in the end decides upon

🇩🇪 Stewart Chikwanda ist Schüler von Square Chikwanda, seinem Onkel. Er ist gerade dabei, seinen eigenen Stil zu finden – oder verschiedene Stile. Denn häufig muss ein Künstler sich erst ausprobieren, um seinen eigenen Weg zu finden und einzigartige Kunstwerke zu erschaffen.

Derzeit lässt sich Stewart Chikwanda nicht nur von Square Chikwanda inspirieren, sondern auch von anderen Künstlern, die in Ruwa arbeiten. Mit seinem Talent wird sich Stewart Chikwanda bald einen Namen machen.

distinct features, which establish his genuine art.

Right now, Stewart is inspired not only by Square but also by other artists working in Ruwa. With his talent, he will soon develop into an artist in his own right.



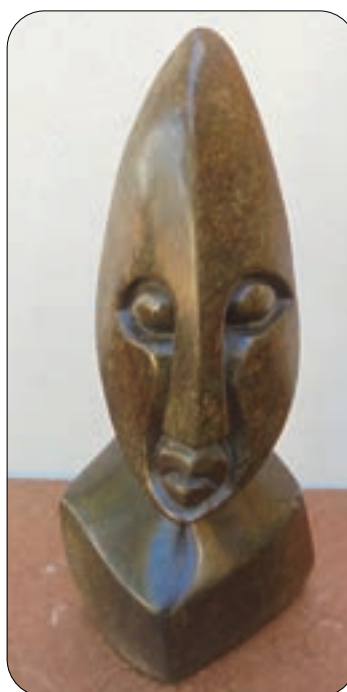
25249
WISE OWL
Springstone 46x26x17 cm



25251
FEELING HAPPY
Springstone 24x17x13 cm



25253
HUNTER
Leopard Rock 18x14x10 cm



25252
AFRICAN QUEEN
Serpentine 30x13x11 cm



25248
GERMINATION
Springstone 133x36x40 cm

STEWART CHIKWANDA



25254
SCHOOL BOY
Serpentine 20x7x12 cm



25255
SUN HEAD
Leopard Rock 16x17x5 cm



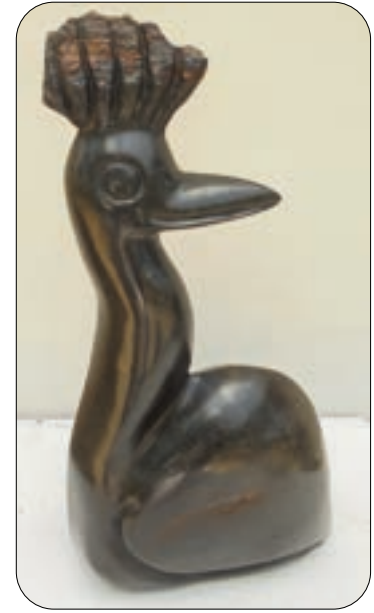
25256
SMILING BOY
Steatite 20x11x9 cm



25257
SPIRIT MEDIUM
Lemon Opal 21x13x8 cm



25258
ALERT BIRD
Steatite 9x7x4 cm



25286
GUINEA FOWL
Springstone 30x7x15 cm



25259
MATING CALL
Steatite 12x5x10 cm



25260
YOUNG EAGLE
Steatite 10x4x10 cm



25261
KINGFISHER
Steatite 11x4x9 cm

STEWART CHIKWANDA



25262
DUCK
Steatite 10x4x10 cm



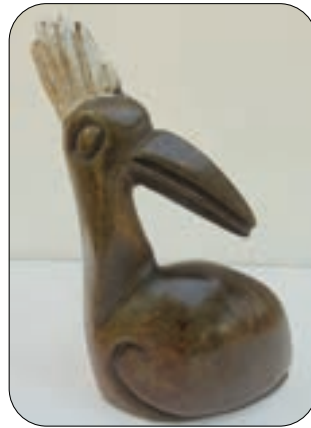
25264
LOOKING BACK
Steatite 12x5x11 cm



25266
WISE DUCK
Steatite 13x4x11 cm



25269
DUCK
Steatite 10x4x10 cm



25277
GUINEA FOWL
Steatite 18x6x11 cm



25275
LAUGHING DUCK
Lemon Opal 18x4x23 cm



25270
WISE OWL
Steatite 9x14x4 cm



25272
DUCK
Lemon Opal 13x6x15 cm



25263
CALLING DUCK
Steatite 7x5x15 cm

STEWART CHIKWANDA



25280
WISE OWL
Steatite 13x11x4 cm



25276
CALLING MY MATE
Serpentine 16x4x22 cm



25282
RESTING BIRD
Steatite 17x8x4 cm



25283
THINKING LADY
Leopard Rock 15x14x14 cm



25287
BUSH BABY
Steatite 18x18x7 cm



25284
FEELING COLD
Serpentine 15x10x9 cm



25279
BUSH BABY
Lemon Opal 14x14x6 cm



25278
SNAIL
Serpentine 8x9x15 cm



25273
SAILING DUCK
Steatite 6x4x20 cm



25281
SNAIL
Steatite 6x6x33 cm



25288
OWL
Fruit Serpentine 11x12x5 cm



25285
READY TO FLY
Steatite 19x29x8 cm



25290
TORTOISE
Steatite 8x16x24 cm

SYDNEY SAIZI (*1984)

🇬🇧 Sydney Saizi has enjoyed the friendly company of his master, Fungayi Mwarowa, whilst he found his way towards mastering the art of Zimbabwean Stone Sculpture.

Like his peers, he created his first masterpiece of size for the exam in April-May of 2017, and out of the three themes, Water, Stones, Plants, he chose Water and created a wonderful "Mermaid", born directly out of the foam, just like the famous Venus by Boticelli.

It has humour, is life assuring and carries Sydney's already now typical facial expression.

So, now graduated and already a mature artist, Sydney also plays an important part in the social life at Springstone Trust Art Academy, always ready to come to help and assistance, and with an eye on all that is going on, so it upholds the quality of life, which has become a trade mark of the place.

🇩🇪 Sydney Saizi hat seine Zeit als Assistent von Meisterbildhauer Fungayi Mwarowa sehr genossen. In dieser Zeit hat er die Kunst der simbabwischen Steinbildhauerei erlernt.

Wie seine Mitschüler hat auch Sydney Saizi sein erstes größeres Meisterwerk im April/Mai 2017 geschaffen. Drei Themen standen zur Auswahl: Wasser, Steine und Pflanzen. Sydney Saizi hat sich für das Thema Wasser entschieden. Seine wunderschöne „Mermaid“ steigt wie die berühmte Venus von Boticelli aus dem Schaum des Meeres auf.

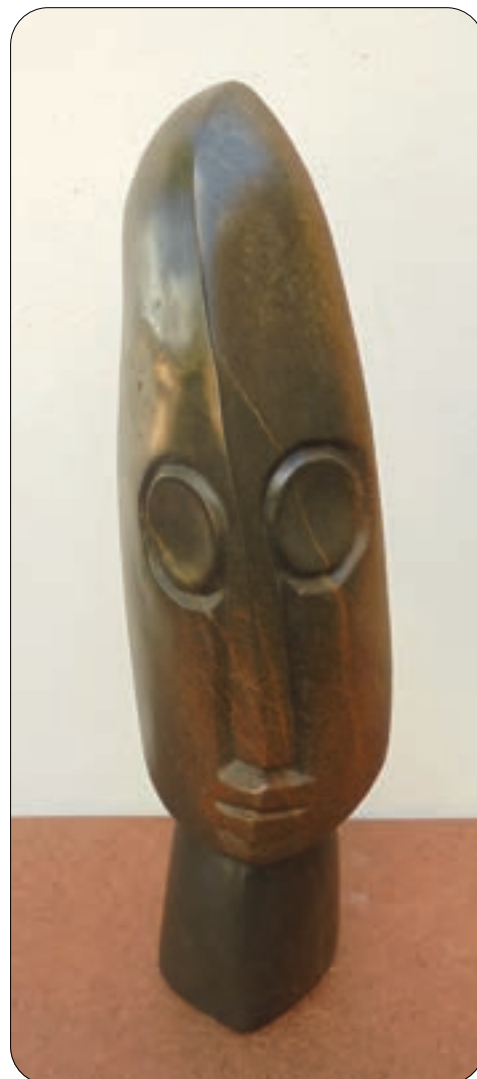
Die Skulptur ist humorvoll und strahlt Lebensfreude aus. Im Gesichtsausdruck der Mermaid zeigt sich bereits der eigene Stil von Sydney Saizi.

Sydney Saizi ist nicht nur Künstler, sondern nimmt auch rege am sozialen Leben in der Springstone Trust Art Academy teil. Er ist stets hilfsbereit, gut informiert und trägt zur guten Stimmung bei, die hier herrscht.



25168
OWL

Springstone 67x32x31cm



25169

EYE WITNESS

Springstone 46x14x12 cm

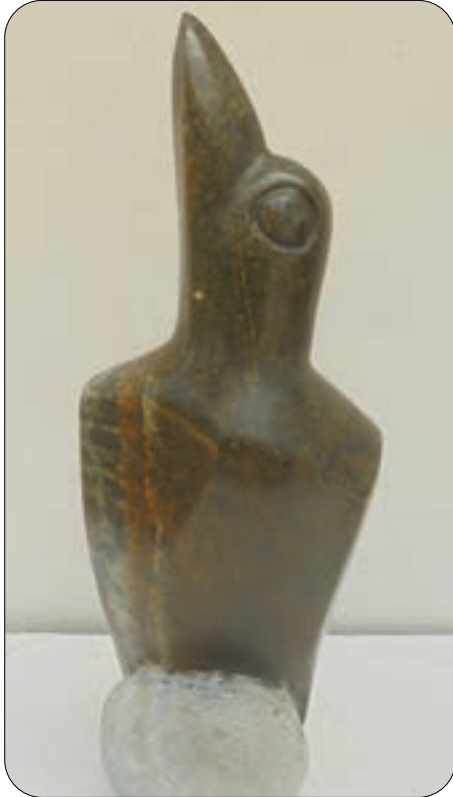
SYDNEY SAIZI



25170
CALLING BIRD
Lemon Opal 16x11x7 cm



25172
WISE OWL
Serpentine 28x20x8 cm



25171
CALLING BIRD
Steatite 22x8x5 cm



25173
PELICAN
Lemon Opal 20x7x15 cm

SYDNEY SAIZI



25180
CALLING MUM
Steatite 8x6x12 cm



25174
TALKATIVE WOMAN
Steatite 21x9x18 cm



25180
CALLING BIRD
Lemon Opal 10x5x9 cm



25199
OWL
Leopard Rock 42x21x15 cm



25200
CALLING BIRD
Steatite 9x10x6 cm



TAGUMA MUKOMBERANWA

(*1981)

🇬🇧 Taguma Mukomberanwa is the last born of Nicholas Mukomberanwa's children, and was given the name Taguma (no more) for that reason.

This humouristic approach to his name has somehow spilled into his personality; a proud family father and at the same time a "wild boy", he is an exciting artist, who creates his versions of sculptures within the family tradition and through his own inherited talent.

He is a close observer of everything around him, an important skill for a creator of visual arts, that makes him very entertaining and good company, his comments are funny and pensive at the same time, and proves him a serious man in all his youthfulness – as well as his art does.

🇩🇪 Taguma Mukomberanwa ist der jüngste Sohn von Nicholas Mukomberanwa. Der Name Taguma bedeutet in etwa „es reicht“. Dieser humorvolle Aspekt seines Namens spiegelt sich in seinem Charakter wider. Der Familienvater ist gleichzeitig jung und „wild“ geblieben. Taguma Mukomberanwa erschafft mit seinem Talent Skulpturen in der Familientradition.

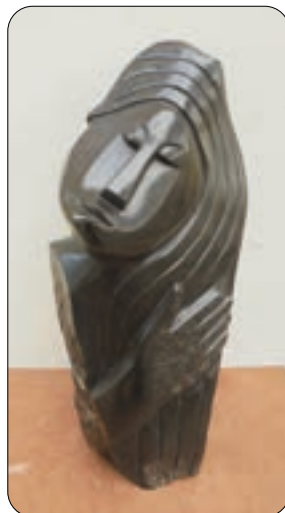
Er ist genauer Beobachter seiner Umgebung, eine wichtige Eigenschaft für einen kreativen Geist. Der Künstler ist unterhaltsam, gesellig und macht lustige und geistreiche Bemerkungen. Gleichzeitig ist er in seiner Jugendlichkeit auch ein ernsthafter Mann.



25485

JUNGLE MAN

Springstone 46x18x17 c



25484

PROUD OF MY HAIR

Springstone 50x20x12 cm



25483

GREAT PROPHET

Springstone 39x23x8 cm

TAGUMA MUKOMBERANWA



25432
DEEP IN LOVE
Springstone 68x35x25 cm



25478
DECEIVER
Springstone 74x45x22 cm



25481
WATER SPIRIT
Springstone 24x23x72 cm



25479
TRANSFORMING
Springstone 35x70x26 cm



25480
MY FAVOURITE MEAL
Springstone 79x41x18 cm



TENDAYI MUKOMBERANWA

(*1974)

🇬🇧 The 1st Generation Master Sculptor Nicholas Mukomberanwa used his newfound wealth, acquired through his international success with

selling his art, to make sure that his sons and daughters became well educated.

Tendayi Mukomberanwa frequented the Somo State University in California, and finished a Fine Arts Bachelor major.

He returned back to Zimbabwe and felt that his calling was with the Stone Sculptures, just as his brothers, Lawrence and Taguma.

🇩🇪 Nicholas Mukomberanwa, Meisterbildhauer der ersten Generation, investierte seinen neu gewonnenen Reichtum aus dem Verkauf seiner Werke auf internationalen Ausstellungen in die Ausbildung seiner Söhne und Töchter.

Tendayi Mukomberanwa hat einen Bachelor of Fine Arts von der Somo State University in Kalifornien.

Nach dem Studium kehrte Tendayi Mukomberanwa nach Simbabwe zurück. Seitdem widmet er sich wie seine Brüder Lawrence und Taguma der Steinbildhauerei.



25486

ANT EATER

Springstone 100x70x24 cm

TENDAYI MUKOMBERANWA



25487
CHENGA OSE
Springstone 70x20x55 cm



25503
TAKING A LITTLE CHILD TO SCHOOL
Springstone 72x18x17 cm

TENDAYI MUKOMBERANWA



25501
MALAIKA
Springstone 49x35x13 cm



25502
PROTECTING THE GIRL CHILD
Springstone 40x14x20 cm



25498
GOAL KEEPER
Springstone 38x13x7 cm



25504
THINKING OF MY LOVED ONE
Springstone 64x40x30 cm

TENDAYI MUKOMBERANWA



25499
LIBERATED BUTTERFLY
Springstone 46x85x17 cm



25500
LIBERATED BUTTERFLY
Springstone Dolomite 25x35x18 cm



TINASHE CHAWAIPIRA (*1989)

🇬🇧 Tinashe Chawaipira is Wonder Luke's son and his student as well. He graduated together with his 5 student-peers in May 2017. Tinashe tells about himself:

"In 2009 my father took me to Ruwa to assist him at Friends

Forever. I started making sculptures of my own style. Due to my powers of inner strength and being conscious of my future I managed to come up with something. I like to make birds, animals and humans. I feel privileged to have a father like mine because he taught me a lot.

For now I am still assisting him and producing my own style. I am working hard and doing it professionally with a great talent. I keep on sharpening my sculpting skills and I wish to have some workshops and exhibitions outside the country."

🇩🇪 Tinashe Chawaipira ist Sohn und Schüler von Wonder Luke. Er hat zusammen mit fünf anderen Studenten im Mai 2017 seinen Abschluss gemacht.

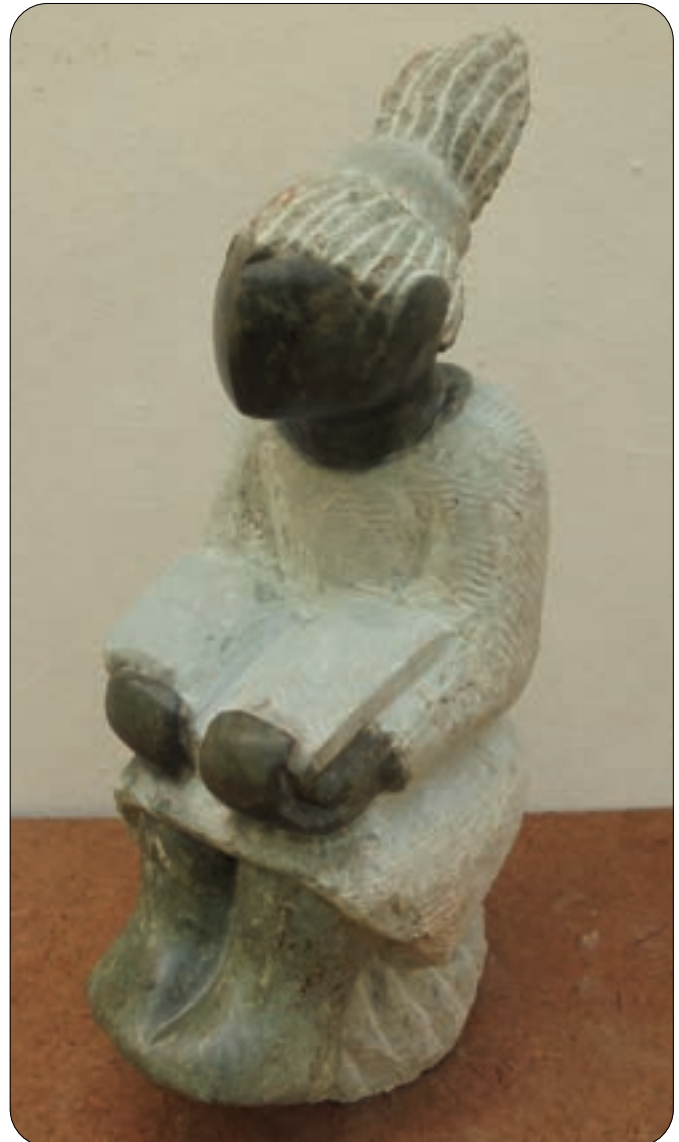
Tinashe Chawaipira sagt über sich selbst:

„2009 hat mich mein Vater zum ersten Mal mit nach Ruwa genommen. Dort habe ich ihm bei Friends Forever assistiert. Irgendwann habe ich begonnen, eigene Skulpturen zu erschaffen. Aufgrund meiner inneren Stärke und Einstellung habe ich immer neue Ideen. Ich erschaffe gerne Vögel, Tiere und Menschen. Sohn meines Vaters zu sein ist ein Privileg, er hat mir sehr viel beigebracht.

Ich bin immer noch sein Assistent, entwickle aber auch meinen eigenen Stil weiter. Ich arbeite hart und professionell und bin stolz auf mein Talent. Ich werde weiter an mir arbeiten und hoffe, dass ich bald an internationalen Workshops und Ausstellungen teilnehmen kann.“



25056
LANDING EAGLE
Springstone 30x34x17 cm



25568
SCHOOL GIRL
Opal 30x12x22 cm

TINASHE CHAWAIPIRA



25055
BULL ELEPHANT
Springstone 31x18x31 cm



25057
EXERCISING MERMAID
White Dolomite 24x6x17 cm



25058
WATER BIRD
Dolomite 28x18x12 cm



25059
LISTENING BIRD
Dolomite 23x8x16 cm



25060
STORK BIRD
Dolomite 22x23x6 cm



25063
ELEPHANT
Springstone 15x7x14 cm



25075
GOOSE
Leopard Rock 32x23x12 cm



25067
PUMPKIN
Opal 20x13x14 cm



25064
SNAIL
Butterjade 12x7x22 cm

TINASHE CHAWAIPIRA



25065
ELEPHANT
Serpentine 11x7x13 cm



25068
SCRATCHING BIRD
Verdite 24x6x17 cm



25058
WATER BIRD
Dolomite 28x18x12 cm



25071
ELEPHANT
Serpentine 10x6x16 cm



25085
HAND BOWL
Cobalt 6x18x23 cm



25078
SCRATCHING BIRD
Dolomite 17x15x16 cm



25080
TURTLE
Cobalt 11x22x28 cm



25081
BEAR
Cobalt 17x6x17 cm



25083
WILD FACE
Cobalt 6x12x14 cm



25079
AFRICAN PRINCESS
Leopard Rock 23x19x13 cm



25087
TREVELLING ELEPHANT
Springstone 16x9x21 cm



25086
MOON HEAD
Springstone 20x6x11 cm



25082
ALERT BIRD
Springstone 25x15x21 cm

TINASHE CHAWAIPIRA



25089
MADONNA
Cobalt 19x16x8 cm



25091
FACING THE WIND
Steatite 20x10x20 cm



25092
PRUNING
Cobalt 13x38x28 cm



25095
CALLING BIRD
Cobalt 14x6x13 cm



25093
HAPPY ELEPHANT
Cobalt 29x18x14 cm



25096
EGG
Cobalt 10x9x13 cm



25556
ELEPHANT
Cobalt 15x12x26 cm



25557
ELEPHANT
Cobalt 18x12x24 cm



25083
WILD FACE
Cobalt 6x12x14 cm



25079
AFRICAN PRINCESS
Leopard Rock 23x19x13 cm



25559
FACING THE WIND
Fruit Serpentine 18x34x15 cm



25561
GIRL
Serpentine 40x21x10 cm



25569
MERMAID
Fruity Serpentine 16x11x30 cm

TINASHE CHAWAIPIRA



25570
BIRD
Fruit Serpentine 27x12x22 cm



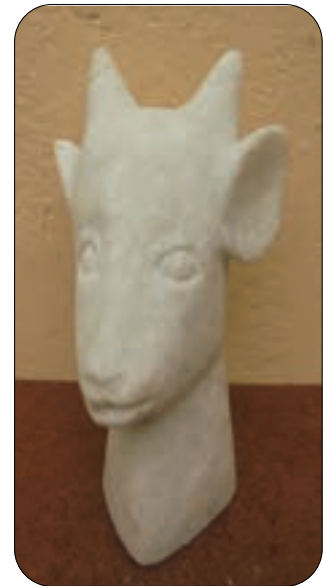
25572
FISH
Lemon Opal 24x10x38 cm



25088
RAIN BIRD
Leopard Rock 45x14x18 cm



25571
TURTLE
Fruit Serpentine 8x21x26 cm



25072
BABY GIRAFFE
Dolomite 19x11x10 cm



25077
JUNGLE HEAD
Cobalt 32x8x917 cm



25076
CALLING BIRD
Leopard Rock 35x10x17 cm

TITOS KASONGO (*1969)

🇬🇧 Titus Kasongo has been working with the Mukomberanwa family for many years, and for the last three years he has been learning specifically from his mentor, Tendayi Mukomberanwa, with the purpose of training himself to become an artist in his own right at Springstone Trust Art Academy. That is now accomplished with flying colours.

He has developed his own unique style, which has the roughness of a Mukomberanwa, combined with a certain kindness, which is his own. We congratulate Titus.

🇩🇪 Titus Kasongo arbeitete viele Jahre lang für die Familie Mukomberanwa. In den letzten Jahren wurde er verstärkt von seinem Mentor Tendayi Mukomberanwa in der Bildhauerei unterrichtet.

Die Skulpturen von Titus Kasongo leben vom Spiel mit den Farben.

Titus Kasongo hat seinen eigenen Stil entwickelt. Die Rauheit des Mukomberanwa-Stils ist ebenso präsent wie eine ganz eigene Freundlichkeit.



25455
OLD STORY TELLER
Springstone 50x20x17 cm

TITOS KASONGO



25101
THINKER
Lemon Opal 45x25x18 cm



25102
GIFT FROM GOD
Springstone 30x38x13 cm



25450
MORNING EXERCISE
Springstone 23x48x13 cm



25452
WILD PIG
Serpentine 20x13x40 cm

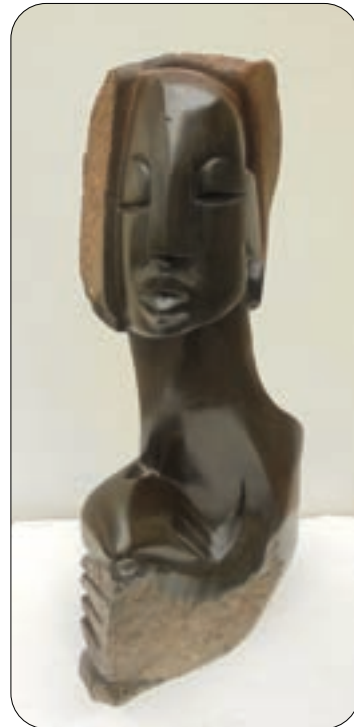


25104
WELCOME BACK
Springstone 38x11x10 cm

TITOS KASONGO



25454
FISH EAGLE
Cobalt 32x9x30 cm



25105
BE HUMBLE
Serpentine 37x20x9 cm



25106
MOTHER AND CHILD
Serpentine 36x16x16 cm

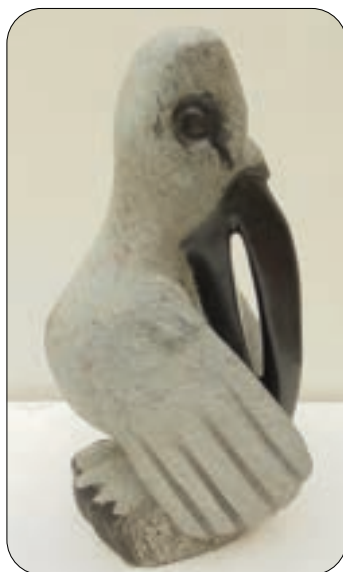


25447
LIVING LONELY
Serpentine 70x26x16 cm

TITOS KASONGO



25107
OWL
Serpentine 32x14x12 cm



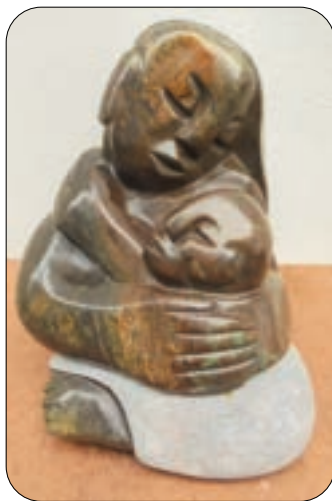
25115
WOODPECKER
Serpentine 26x8x14 cm



25117
EVERYDAY PRAYER
Cobalt 14x4x11 cm



25123
LISTENER
Springstone 20x7x9 cm



25448
PLAYING WITH MY CHILD
Cobalt 25x21x18 cm



25121
LANDING EAGLE
Cobalt 20x6x22 cm



25113
WAITING FOR JUDGEMENT
Springstone 18x7x28 cm

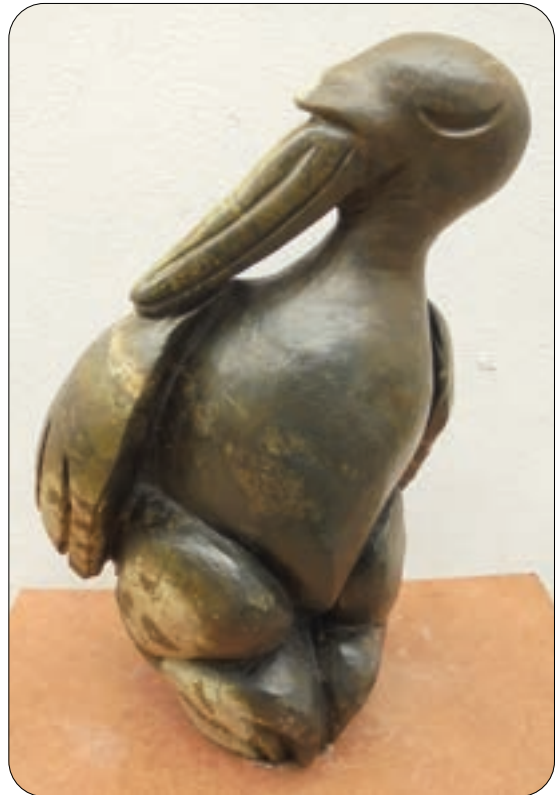


25114
SCRATCHING BIRD
Serpentine 23x24x11 cm

TITOS KASONGO



25446
TOGETHER FOREVER
Springstone 65x26x16 cm



25451
RESTING DUCK
Leopard Rock 46x29x23 cm



25193
EXERCISING
Serpentine 25x35x11 cm



25449
SCRATCHING BIRD
Leopard Rock 23x30x183 cm



VICTOR FIRE (*1965)

🇺🇬 Victor Fire was born in 1965 in Guruve, the northern town in Zimbabwe, which has seen the emergence of so many talented sculptors, among them Enos Gunja, Ephraim Chaurika, and Wonder Luke, who was one

🇩🇪 Victor Fire wurde 1965 in Guruve im Norden von Simbabwe geboren. Von hier stammen zahlreiche talentierte Bildhauer, wie Enos Gunja, Ephraim Chaurika und Wonder Luke. Wonder Luke war ab 1987 einer der Mentoren von Victor Fire in Tengenenge. Die Skulpturen des Künstlers sind sehr charakteristisch: die Gesichter haben scharfe Züge, häufig sind die Köpfe von Chiefs dargestellt, manchmal blinde Menschen, die den Titel „Mask Head“ tragen. Victor Fire wurde 2004 vom National Arts Council in Simbabwe mit dem Titel „Bester Bildhauer von Simbabwe“ ausgezeichnet. Heute arbeitet der Künstler dauerhaft in Ruwa.

of Victor Fire's inspirational mentors. This took place, when he began sculpting at Tengenenge in 1987. Victor Fire's sculptures have a distinct style, which is entirely his own; faces with sharp features, often heads of chiefs, and sometimes blind people, called "Mask Head".

Victor Fire was awarded the title »Best Sculptor of Zimbabwe« by the National Arts Council of Zimbabwe in 2004. Today, Victor Fire works permanently in Ruwa.



25202
TOO SHY TO SAY IT
 Springstone 91x37x30 cm



25201
PROUD WOMAN
 Springstone 86x30x24 cm

VICTOR FIRE



25216
SMALL CHIEF
Serpentine 35x10x7 cm



25206
UNITED BROTHERS
Springstone 52x21x12 cm



25207
PROUD WOMAN
Opal 59x23x20 cm



25203
PROUD CHIEF
Springstone 55x20x23 cm



25204
JUDGE
Opal 60x26x24 cm

VICTOR FIRE



25212
LEAF HEAD
Serpentine 29x21x10 cm



25210
WEARING A MASK
Green Serpentine 46x26x18 cm



25213
TRADITIONAL CHIEF
Serpentine 37x18x13 cm



25216
SMALL CHIEF
Serpentine 35x10x7 cm



25211
HEADMAN
Serpentine 44x13x14 cm



25214
POINT HEAD
Springstone 41x14x7 cm

VICTOR FIRE



25217
PROUD HEADMAN
Springstone 35x17x16 cm



25218
YOUNG BOXER
Serpentine 29x12x7 cm



25219
NYAU DANCER
Opal 23x8x9 cm



25221
ELEPHANT
Steatite 28x17x13 cm



25223
SPY
Serpentine 25x11x8 cm



25222
NYAU DANCER
Opal 27x12x9 cm



25224
SPY
Serpentine 21x9x5cm



25208
TRADITIONAL WOMAN
Springstone 102x21x30 cm

WONDER LUKE (*1974)

🇬🇧 Already as a young boy Wonder Luke began to learn sculpting directly from the great master and mentor for many in Tengenenge, Bernard Matemera.

In the beginning Wonder Luke's sculptures did look very much like Bernard's, but soon he had developed his own unique style; the faces are like classic Roman statues, though these sculptures also are distinct African in their appearance. Only the outstanding eyes bear witness to the apprenticeship with Bernard Matemera, a fact that Wonder Luke is proud of.

Wonder Luke has a lot in his heart to share with us, and therefore also many admirers, who always ask for new sculptures by him.

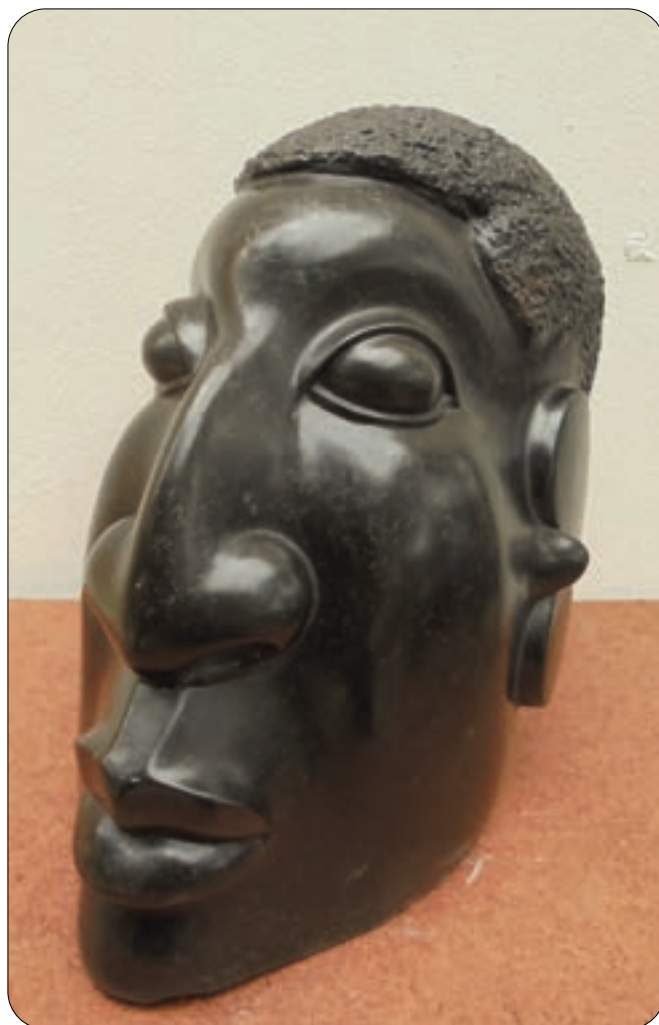
🇩🇪 Wonder Luke begann bereits früh mit der Ausbildung. Sein Lehrer und Mentor war einer der großen Meisterbildhauer in Tengenenge, Bernard Matemera.

Zu Anfang sahen die Werke von Wonder Luke denen von Bernard Matemera sehr ähnlich, er entwickelte aber sehr schnell seinen eigenen Stil. Seine Gesichter wirken wie die von klassischen römischen Skulpturen, verfügen aber über einen typisch afrikanischen Ausdruck. Nur die hervorstechenden Augen zeugen noch von der Ausbildung Bernard Matemeras, darauf ist Wonder Luke stolz.

Wonder Luke hat vieles mitzuteilen. Er hat viele Bewunderer, die sich stets nach neuen Werken von ihm erkundigen.

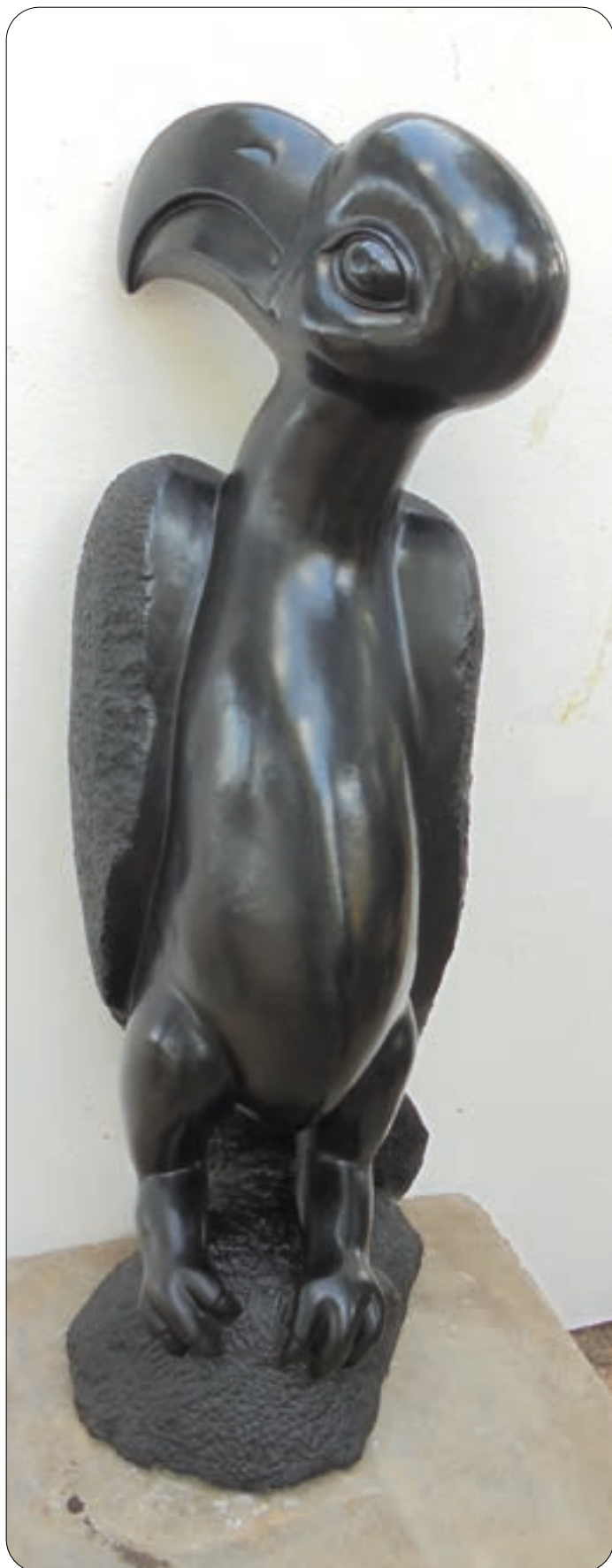


24792
RHINO MAN
Serpentine 87x23x21 cm



24793
SMART MAN
Serpentine 27x15x28 cm

WONDER LUKE



24796
CHAPUNGU
Springstone 75x24x28 cm



24794
KING HEAD
Springstone 80x27x35 cm



24795
LISTENING BUSHMAN
Serpentine 103x47x30 cm

WONDER LUKE



24800
PRAYING FROM THE HEART
Serpentine 21x10x20 cm



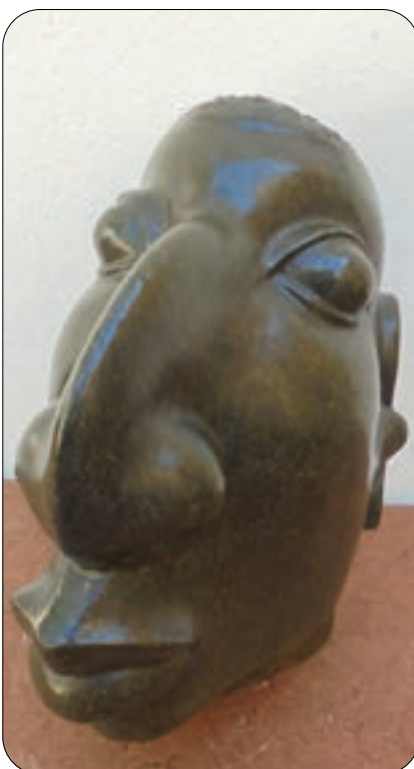
24801
YOUNG BROTHER
Serpentine 21x9x16 cm



24802
SMART MAN
Serpentine 22x9x21 cm



24803
READY TO SPEAK
Cobalt 23x11x17 cm



24804
BASKETBALL PLAYER
Serpentine 21x10x18 cm



24805
AFRICAN POLITICIAN
Cobalt 27x10x25 cm



24806
RAIN BIRD
Springstone 160x53x16 cm



24808
ANGRY OLD MAN
Serpentine 9x19x17 cm



24807
RESTING FROG
Serpentine 10x18x27cm



24798
TRAVELLING FROG
Leopard Rock 11x30x37 cm



24891
MOTHER AND CHILD
Springstone 15x31x53 cm





