

# FRIENDS FOREVER



WINTER KATALOG 2020-2021

---

FRIENDS FOREVER GALERIE

Glinkastrasse 42

10117 Berlin Mitte

KAULSDORF GALERIE

Giesestrasse 34/Landréstraße 10

12621 Berlin

FRIENDS FOREVER GERMANY GMBH

Tel: +49 160 55 77 402

[geco@friendsforeverzimbabwe.com](mailto:geco@friendsforeverzimbabwe.com)

[www.friendsforeverzimbabwe.com](http://www.friendsforeverzimbabwe.com)

Front Page Photo: »Badza Head« by Mike Munyaradzi

# CONTENT / INHALT

ANTONY MAKURIROFA .....	5	SABASTIAN CHIFAMBA.....	66
ARTHUR FATA .....	7	SAMSON BABAMA.....	70
COLLEN MADUWAPER.....	14	SHEPHARD MADZIKATIRE.....	71
ENOS GUNJA.....	17	SQUARE CHIKWANDA.....	72
FUNGAYI MWAROWA.....	19	STEWART CHIKWANDA .....	78
GODFREY KUTUTWA.....	31	SHORAYI MASAYA .....	80
JUSTICE BABAMA .....	32	SYDNEY SAIZI .....	81
KANANASI CHAPARADZA.....	34	SYLVESTER MUBAYI .....	82
LAWRENCE MUKOMBERANWA .....	40	TAGUMA MUKOMBERANWA .....	84
LEO BEREKAI .....	42	TENDAYI MUKOMBERANWA.....	86
MARIAN NYANHONGO.....	46	TINASHE CHAWAIPIRA .....	94
MIKE MUNYARADZI.....	54	TITUS KASONGO.....	103
NETSAYI MUKOMBERANWA.....	56	VICTOR FIRE.....	106
NORBERT SHAMUYARIRA .....	60	WONDER LUKE .....	110

# FOREWORD

🇬🇧 We welcome you to enjoy this FRIENDS FOREVER WINTER CATALOGUE 2020, filled with masterpieces from Friends Forever Artists.

All the pieces in this catalogue are located in Berlin, in either of our two galleries: the new one in Glinkastrasse 42, 10117 Berlin Mitte or the outdoor exhibition in Kaulsdorf, Giesestrasse 34/Landréstrasse 10, 12621 Berlin.

You may order any sculpture from the catalogue for delivery to your address.

We invite you to study all the photos, to enjoy them, to choose from them, to order and to buy.

We bid you heartily welcome inside this rich FRIENDS FOREVER WINTER CATALOGUE 2020 -2021.

Welcome!

# VORWORT

🇩🇪 Wir heißen Sie willkommen, diesen „FRIENDS FOREVER WINTER KATALOG 2020« mit Meisterwerken der Friends Forever Künstler zu genießen.

Alle Werke in diesem Katalog sind ausgestellt entweder in der neuen Galerie in der Glinkastrasse 42, 10117 Berlin Mitte oder in unserer „Open Air“ Galerie, Giesestrasse 34/Landréstrasse 10, 12621 Kausldorf, Berlin.

Bestellungen sind ab sofort möglich. Die Lieferung erfolgt sofort.

Wir laden Sie nun herzlich ein, die Fotos zu betrachten und zu genießen und sich Ihre nächste Skulptur auszusuchen. Bestellen bzw. kaufen Sie jetzt!

Herzlich willkommen zu unserem FRIENDS FOREVER WINTERCATALOGUE 2020-2021.

Willkommen!

# ANTONY MAKURIROFA (1962-)

🇳🇷 Antony Makurirofa comes from the Southern part of Zimbabwe, the Masvingo Province, where he attended the famous Serima Mission School and learned to make carvings in wood for the church, just as the 1<sup>st</sup> generation master Nicholas Mukomberanwa did before him. He was introduced to stone carving by Tom Blomefield of Tengenenge Art Gallery in 1992 and has worked as a full time sculptor since then, now in Ruwa. Antony creates very beautiful African portraits and human figures, he is a genuine master sculptor.

🇩🇪 Antony Makurirofa stammt aus der Provinz Masvingo im südlichen Simbabwe. Dort besuchte er die berühmte Schule der Serima Mission, erlernte die Holzschnitzkunst und erschuf erste Arbeiten für die Kirche, genau wie ein weiterer Meisterbildhauer der ersten Generation vor ihm: Nicholas Mukomberanwa. In der Tengenenge Art Gallery von Tom Blomefield lernte Antony Makurirofa 1992 die Steinbildhauerei kennen. Seitdem verdient er mit der Kunst seinen Lebensunterhalt. Antony Makurirofa hält wunderschöne afrikanische Portraits und menschliche Figuren in Stein fest. Er ist ein wahrer Meister.



22361  
LOOKING AHEAD  
Serpentine 20x9x17cm



22534  
SCHOOL BOY  
Serpentine 15x7x13cm



22543  
CLEVER GIRL  
Steatite 14x6x23cm



22529  
COMING OUT OF A STONE  
Opal Stone 102x38x60cm

# ANTONY MAKURIROFA



22556  
**BANANA HEAD**  
Springstone 22x6x17cm



22557  
**OLD PREACHER**  
Opal Stone 16x11x20cm



22535  
**CLEVER BOY**  
Steatite 17x5x10cm



22547  
**BANANA HEAD**  
Steatite 20x5x13cm



22560  
**MASK**  
Serpentine 25x12x5cm



22540  
**HAIRDRESSER**  
Sapiolite 16x9x18cm



22557  
**OLD PREACHER**  
Opal Stone 18x11x20cm



22539  
**FETCHING FIREWOOD**  
Opal Stone 32x8x28cm



22558  
**GOOD FATHER**  
Serpentine 14x10x12cm



## ARTHUR FATA (\*1963)

🇳🇷 Arthur Fata is a very original artist, a master sculptor, who has laid out his own path in the history of Modern Zimbabwean Stone Sculpture.

Trained at the National Gallery in Harare, he added new skills and experience by attending The Art Academy of Sofia, Bulgaria, and by meeting and working with other artists in a number of European countries in the 1990's.

Some of his works you may call Zimbabwean Pop Art, for instance when he creates an oversized »Black Flower« or »Grasshopper«.

As a true artist he constantly searches new grounds in his quest to comment on today's life and the future for humankind and our globe.

Recently he came up with a large sculpture with the title "Fish in a Plant" – a scary vision of future fight for survival among animals and plants, caused by the climate changes.

He loves to work with very large tons-heavy stones, which he transforms into animals or human beings.

🇩🇪 Arthur Fata ist ein sehr eigener Künstler, ein Meisterbildhauer, der in der Geschichte der simbabwischen Steinbildhauerei seinen eigenen Weg gegangen ist.

Ausgebildet an der National Gallery in Harare vertiefte Arthur Fata in den 1990ern sein Wissen an der Kunstakademie von Sofia in Bulgarien und durch die Zusammenarbeit mit anderen Künstlern in Europa.

Einige Werke passen in die Kategorie „Pop Art aus Simbabwe“, zum Beispiel sein „Black Flower“ oder „Grasshopper“.

Wie jeder große Meister sucht Arthur Fata stets nach neuer Inspiration, wie er das heutige Leben sowie die Zukunft der Menschheit und unserer Welt darstellen kann.

Eines seiner neueren Werke trägt den Titel „Fish in a Plant“ – und stellt eine Schreckensvision des zukünftigen Überlebenskampfes unter Tieren und Pflanzen dar, verursacht durch den Klimawandel.

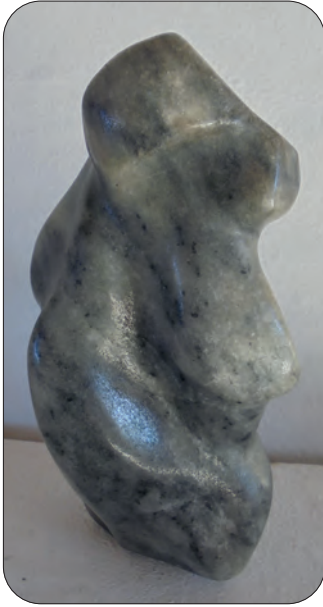
Er liebt die Arbeit mit riesigen, tonnenschweren Steinen, die er in Tiere oder Menschen verwandelt.



22408

BLACK FLOWER

Springstone/Pink Quartz  
124x40x30cm



22393  
**TORSO**  
Limestone 20x9x9cm



23244  
**BLACK STALLION**  
Serpentine 35x26x9cm



20648  
**FLAMINGO**  
Springstone 24x30x30cm



23243  
**GRASSHOPPER**  
Springstone 60x33x140cm





19550  
GIVING BIRTH  
Pink Granite 106x42x75 cm



23258  
SEA HORSE  
Opal Stone 60x35x16cm



22407  
DANCING HORSE  
Springstone 63x30x31 cm



23245  
UNTITLED  
Springstone 23x16x11cm



22391  
CRYING BODY  
Springstone 12x18x20cm



23246  
MELANCHOLY GIRL  
Serpentine 36x17x24cm



23250  
PARROT  
Dolomite 22x10x14cm



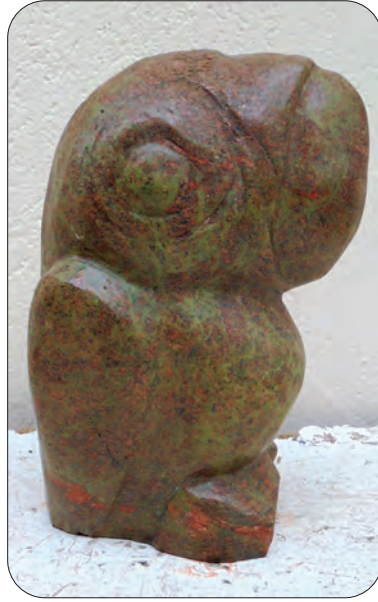
23247  
EAGLE  
Springstone 28x13x15cm



23253  
CALF  
Steatite 16x11x24cm



23246  
**MELANCHOLY GIRL**  
Serpentine 36x17x24cm



23256  
**PARROT**  
Unikite 17x8x11cm



23248  
**UNTITLED**  
Opal Stone 17x17x20cm



23251  
**GO AWAY BIRD**  
Serpentine 30x13x11cm



23257  
**PARROT**  
Unikite 20x8x16cm



23255  
**CERTAIN HORSE**  
Unikite 24x18x15cm

# ARTHUR FATA



23264  
**MOTHER AND CHILD**  
Dolomite 24x15x15cm



23260  
**PELICAN**  
Leopard Rock 15x8x12cm



23262  
**BALANCING ROCKS**  
Limestone 32x34x26cm



23259  
**LEAF**  
Springstone 36x19x11cm



23261  
**MOTHER AND CHILD**  
Springstone 16x17x21cm



23263  
**OPERA**  
Sapolite 58x33x16cm



23265  
**WOMAN FALLING FROM A HORSE**  
Springstone 41x21x45cm



22408  
BLACK FLOWER  
Springstone/Pink Quartz  
124x40x30cm



# COLLEEN MADUWAPERA

(\*1967)

Colleen Maduwapera began to learn stone sculpting in 1990 under the mentorship of Nicholas Mukomberanwa, one of the great 1<sup>st</sup> Generation Master Sculptors of Zimbabwe.

tors of Zimbabwe.

His sculptures have a certain roughness to them, and his subject matter is often taken from nature, stork birds, scratching birds, as well as human beings such as »Humanising«, where he expresses togetherness, love and beauty.

Colleen Maduwapera begann 1990 mit der Steinbildhauerei. Sein Mentor und Lehrer Nicholas Mukomberanwa war einer der größten Meisterbildhauer aus Simbabwe der ersten Generation.

Colleen Maduwaperas Skulpturen sind teilweise in rohem Stein belassen. Bei seinen Motiven lässt sich der Künstler häufig von der Natur inspirieren – Störche, Scratching Birds oder ein musikverliebter Vogel. Er zeigt auch Menschengruppen voller Harmonie, Liebe und Schönheit.



22563  
HUMANISING  
Springstone 86x46x45cm



22564  
BALANCED FAMILY  
Springstone 45x32x19cm



18515  
RESTING BIRD  
Springstone 16x34x20cm



18519  
HEAD  
Opal Stone 16x10x19cm



19391  
LANDING BIRD  
Springstone 5x14x15cm



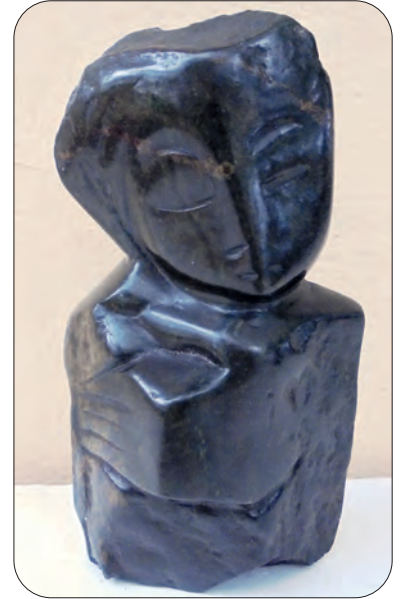
18520  
ZIMBABWE BIRD  
Opal Stone 17x8x9cm



19402  
**THINKING STYLE**  
Springstone 19x7x7cm



19392  
**WATCHING EYE**  
Springstone 16x10x5cm



10401  
**PRINCESS**  
Springstone 16x8x6cm



19395  
**ELEPHANT**  
Springstone 21x13x8cm



19398  
**DANCING IN THE WIND**  
Serpentine 17x10x8cm



19399  
**WIDOW**  
Serpentine 17x10x8cm



18517  
**SEA DIVER**  
Opal Stone 8x22x7cm



19400  
**RESTING OWL**  
Opal Stone 9x18x7cm



18518  
**SLEEPING BIRD**  
Opal Stone 8x32x9cm



19404  
**THINKING YOUNG LADY**  
Serpentine 12x6x8cm



22566  
**DANCING IN THE WIND**  
Opal Stone 1415x9cm



19407  
**FLOWER**  
Springstone 13x9x9cm



19406  
**LULLABY**  
Springstone 23x9x6cm



22571  
**IN THE BEGINNING**  
Springstone 28x17x9cm



22565  
**RESTING OWL**  
Springstone 19x9x8cm



22570  
**BALANCING ROCKS**  
Granite 16x24x9cm



22572  
**RESTING**  
Springstone 14x12x8cm



# ENOS GUNJA (\*1949)

🇳🇷 Enos Gunja is a 1<sup>st</sup> Generation Master Sculptor and a mentor to a number of young aspiring artists, such as the students of Springstone Trust Art Academy in Ruwa, where he often works and inspires.

He has always made human figures, who look like taken out of a fairy tale by the Grimm brothers; serious, nearly grumpy old men, sometimes with a story to them, like »Guess What I Have«: The father who hides an egg behind his back, because it is the surprise gift for the youngest son, after he has given the others all his riches in heritage: "This egg, my boy, contains EVERYTHING, when it hatches!" An allegory that you must create your life and influence it yourself, not lay back and only rely on others to give you, just like a spoiled child.

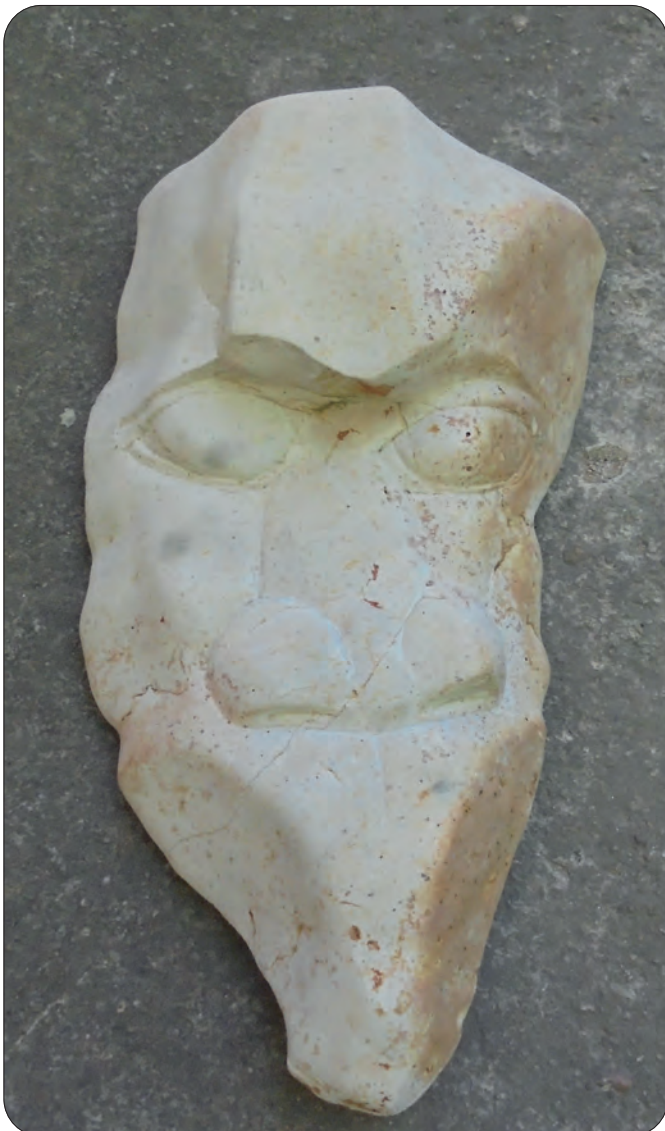
And he knows what he is talking about having fathered 6 grown up sons, all of who learnt the noble art of stone sculpting from their father.

🇩🇪 Enos Gunja ist ein Meisterbildhauer der ersten Generation und Mentor einiger junger, aufstrebender Künstler, darunter auch die Schüler der Springstone Trust Art Academy in Ruwa, an der er häufig unterrichtet und arbeitet.

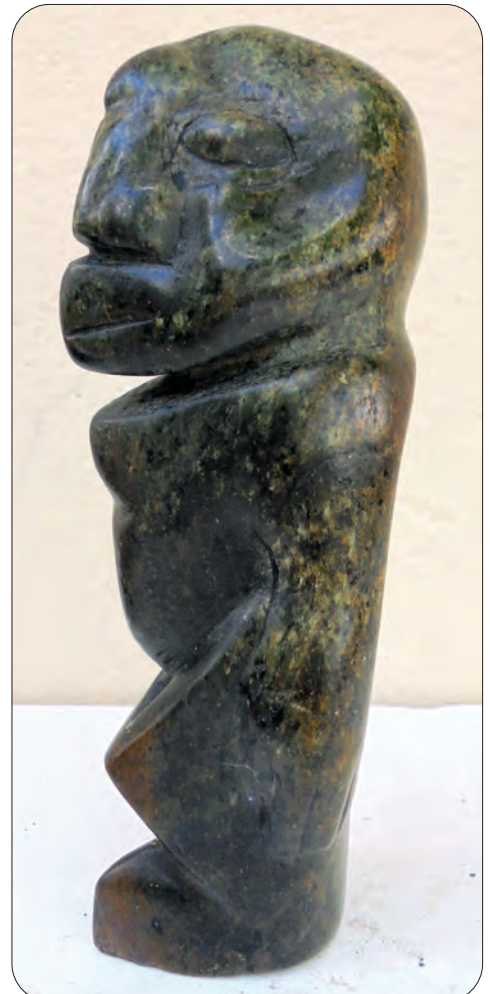
Sein Markenzeichen sind menschliche Figuren, die so aussehen, als wären sie einem Märchen der Gebrüder Grimm entsprungen – ernste, mürrisch anmutende alte Männer mit Geschichte.

Zum Beispiel der Vater, der hinter seinem Rücken ein Ei versteckt. Es ist ein Geschenk für seinen jüngsten Sohn, nachdem er den anderen Söhnen all seinen Reichtum und sein Land vermacht hat: „Dieses Ei, mein Sohn, ist ALLES, wenn es ausgebrütet ist.“ Dieser Spruch steht als Allegorie dafür, dass jeder sein Leben selbst in die Hand nehmen und aktiv sein Glück verfolgen muss. Man darf sich nicht einfach zurücklehnen und erwarten, dass andere für einen sorgen.

Enos Gunja weiß, wovon er spricht. Er hat sechs Söhne großgezogen und allen die Steinbildhauerei beigebracht.



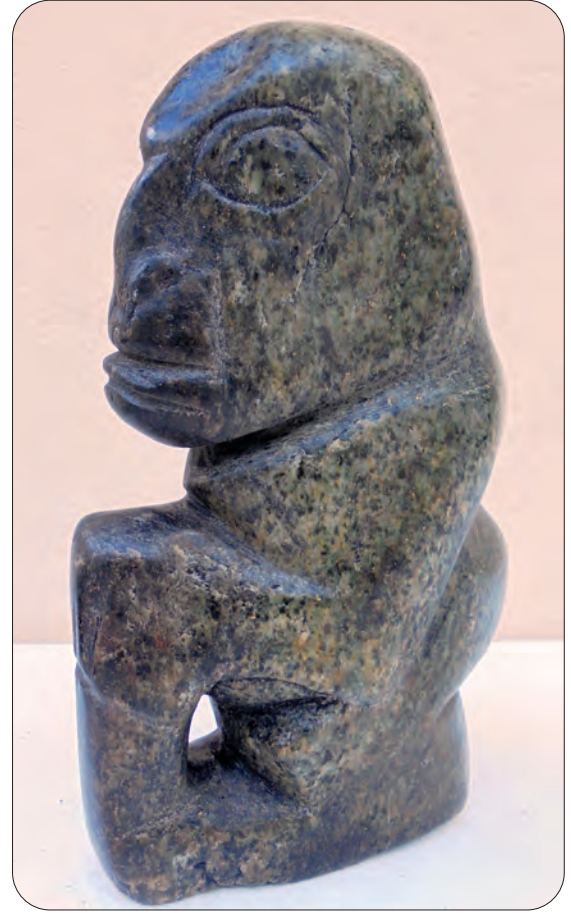
20827  
MAN WHO ATE HONEY BEAR  
Sapiolite 10x20x40cm



22579  
TALL MAN  
Opal Stone 17x4x8cm



22576  
FEELING COLD  
Opal Stone 12x3x10cm



22577  
WAITING TO SEE  
Opal Stone 16x5x10cm



22580  
MAN WHO ATE ELEPHANT FLESH  
Serpentine 9x5x13cm



22581  
SLEEPING COCK  
Serpentine 11x3x11cm

# FUNGAYI MWAROWA (\*1968)

🇳🇷 Fungayi Mwarowa was born in 1968 in Chimanimani in Eastern Zimbabwe, and learned sculpting as an apprentice to the now late Joram Mariga, the "Father of Zimbabwean Stone Sculpture".

He prefers to work on very hard stones, and realizes possibilities for stone sculpture in the purple lepidolite, the green verdite, the multi faceted leopard rock, the red and black granite, called red jasper and the colourful unikite.

His subject matter is often animals like frogs, chameleons, birds and reptiles.

🇩🇪 Fungayi Mwarowa wurde 1968 in Chimanimani im östlichen Simbabwe geboren. Er erlernte die Steinbildhauerei von Joram Mariga, dem bereits verstorbenen „Vater der simbabwischen Steinbildhauerei“.

Fungayi Mwarowa bevorzugt sehr harte Gesteinsarten und erschafft Skulpturen aus lilafarbenem Lepidolite, grünem Verdite, facettenreichem Leopard Rock, schwarz und rotem Granit bzw. Red Jasper und der farbenvolle Unikite.

In seinen Skulpturen bildet er häufig Tiere ab, zum Beispiel Frösche, Chamäleons, Vögel und Reptilien.



22385  
PONDERING THE FUTURE  
Springstone 48x20x15 cm



22962  
CHIEF'S HEAD  
Granite 50x26x14cm



22967  
KING'S HEAD  
Leopard Rock 29x7x11cm



22960  
BRAVE WARRIOR  
Granite 88x53x60cm



21959  
PLANNED FAMILY  
Granite 80x140x90cm



22964  
HAPPY MAN  
Onyx 41x20x21 cm



22969  
GRADUATE  
Verdite 14x13x7 cm



22972  
PROUD MERMAID  
Springstone 26x9x32cm



22961  
PEACE MAKER  
Granite 76x33x34cm



22963  
**HUMBLE QUEEN**  
Granite 45x26x18cm



22980  
**QUEEN**  
Verdite 27x8x16cm



23014  
**THREE BROTHERS**  
Verdite 10x15x7cm



22966  
SNAIL  
Leopard Rock 24x9x17cm



22965  
GIANT QUAIL  
Granite 26x30x20 cm



22968  
AFRICAN GIRL  
Cobalt Stone 14x10x4cm



22970  
CALLING BIRD  
Brown Verdite 23x17x7cm



22973  
SLEEPING GIANT  
Springstone 8x33x16cm



22976  
ALIEN HEAD  
Verdite 10x7x10cm



22974  
CHIEF'S HEAD  
Verdite 20x7x15cm



22975  
DIVING BREEM FISH  
Verdite 19x6x24cm



22979  
GLANCING HEAD  
Verdite 36x11x26cm



22971  
CALLING BIRD  
Green Verdite 23x16x8cm



22983  
READY TO GO  
Leopard Rock 17x10x13cm



22977  
RELAXING KINGFISHER  
Leopard Rock 12x13x20cm





22981  
CHIEF  
Verdite 21x7x13cm



22984  
INNOCENT  
Red Jasper 40x15x20cm



22982  
SMILING HEAD  
Verdite 20x8x13 cm



22986  
SMILING HEAD  
Unikite 19x9x8cm



22987  
SCRATCHING STORK BIRD  
Sapiolite 22x15x7cm



22985  
CHIEF ADVISOR  
Lepidolite 31x17x18cm



22990  
HAIRDRESSER  
Verdite 18x21x6cm



22993  
KINGFISHER  
Leopard Rock 12x6x12cm



22991  
PROUD GIRL  
Verdite 16x14x5cm



22994  
JUDGEMENT DAY  
Verdite 19x11x11cm



22992  
PROUD KINGFISHER  
Verdite 20x14x5cm



22998  
SCRATCHING BIRD  
Verdite 26x19x8cm



22997  
RELAXING BIRD  
Leopard Rock 15x13x8cm



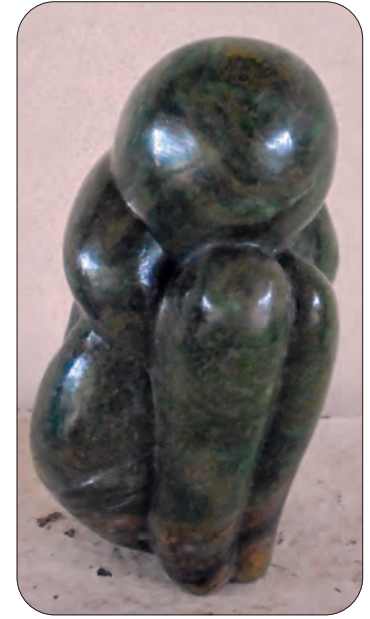
22988  
RELAXING STORK BIRD  
Sapiolite 19x17x7cm



22989  
WISE OWL  
Lepidolite 23x13x10cm



23006  
CALLING BIRD  
Black Granite 16x7x8cm



22995  
I AM INNOCENT  
Verdite 16x9x9cm



22978  
CHIEF'S HEAD  
Verdite 35x10x14cm



22996  
PROUD STORK BIRD  
Lepidolite/Verdite 23x10x7cm



23001  
HEAD  
Unikite 17x7x14cm



23002  
SMILING HEAD  
Verdite 12x7x8cm



22999  
ZIMBABWE BIRD  
Red Jasper 11x7x9cm



23000  
HEAD  
Verdite 11x6x10cm



23009  
OWL  
Leopard Rock 19x14x5cm



23008  
AT NIGHT  
Leopard Rock 9x19x9cm



23010  
THINKER  
Verdite 14x14x7cm



23007  
CALLING BIRD  
Granite 13x5x15cm



23005  
RELAXING EAGLE  
Leopard Rock 14x6x10cm



23003  
RESTING BIRD  
Unikite 9x13x4cm



23011  
GENIUS  
Verdite 19x7x127cm



23016  
MATING CALL  
Unikite 17x9x4cm



23022  
HEAD  
Lepidolite 10x7x8 cm



23020  
HEAD  
Lepidolite 12x9x13cm



23004  
GERMINATING PLANT  
Leopard Rock 13x8x6cm



23018  
HEAD  
Lepidolite 8x4x7cm



23015  
RESTING FROG  
Leopard Rock 15x1011cm



23012  
STORK BIRD  
Verdite 16x15x4cm



23013  
EAGLE HEAD  
Verdite 16x14x5cm



23017  
ROUND HEAD  
Lepidolite 12x11x7cm



23023  
EAGLE  
Leopard Rock 13x5x14cm



23019  
ROUND HEAD  
Verdite 8x7x6cm



23021  
RESTING STORK BIRD  
Lepidolite 12x9x20cm

# GODFREY KUTUTWA (\*1967)

🇳🇷 Godfrey Kututwa, being born in the Nyanga Mountain region of Eastern Zimbabwe, met the 1<sup>st</sup> Generation Master Sculptor Claud Nyanhongo and learned from him. Claud fathered many distinguished artists, Agnes Nyanhongo being the most well known, and Marian her sister, an artist with Friends Forever, who is working and teaching at the Springstone Trust Art Academy in Ruwa.

Godfrey Kututwa has developed his mature style towards very finely chiseled animals and people, always radiating a respectful humbleness through their facial expression and body language.

They reflect the gentle nature of the artist himself, who is speaking to us through his masterpieces. Since early childhood he cannot hear much and therefore speaks very little.

🇩🇪 Godfrey Kututwa wurde in der Bergregion Nyanga im östlichen Simbabwe geboren. Er ging bei Claud Nyanhongo, Meisterbildhauer der ersten Generation, in Lehre. Claud Nyanhongo hat einige außergewöhnliche Künstler ausgebildet, von denen Agnes Nyanhongo wohl die bekannteste ist. Ihre Schwester Marian Nyanhongo ist Künstlerin bei Friends Forever und unterrichtet und arbeitet an der Springstone Trust Art Academy in Ruwa. Godfrey Kututwa gestaltet äußerst fein gearbeitete Tiere und Menschen aus Stein, deren Blicke und Körpersprache stets Achtung, Respekt, Demut und Bescheidenheit ausdrücken. Diese Eigenschaften haben sie mit dem Künstler gemeinsam. Godfrey Kututwa kommuniziert mit uns durch seine Meisterwerke. Seit seiner Kindheit ist er fast taub, und spricht dafür sehr wenig.



21983  
PROTECTING THE EGGS  
Springstone 43x85x60cm



# JUSTICE BABAMA

Justice Babama is Samson Babama's brother and a cousin of Lawrence Mukomberanwa, who introduced him to Friends Forever in July 2019. The large Mukomberanwa family has fostered so many great talents in stone sculpting, and Justice Babama is no exception.

With his own distinctive style, he often creates very large sculptures in Granite, as well as inventive figures in the traditional Springstone. We welcome Justice Babama!

Justice Babama ist der Bruder von Samson Babama und ein Cousin von Lawrence Mukomberanwa. Lawrence Mukomberanwa war es auch, der Justice Babama in Juli 2019 zu Friends Forever brachte. Die große Familie Mukomberanwa hat sehr viele großartige Künstler hervorgebracht. Justice Babama bildet da keine Ausnahme.

Justice Babama hat seinen ganz eigenen Stil und erschafft häufig sehr große Skulpturen aus Granit oder originelle Figuren aus Springstone. Herzlich willkommen, Justice Babama!



22618

CAN YOU HEAR ME?

Springstone 80x40x22cm







22619  
MOTHER HOLDING A BABY  
Granite 140x26x80cm



# KANANASI CHAPARADZA

(\*1980)

 Kananasi Chaparadza comes from Guruve in Northern Zimbabwe, and joined Tengenenge Sculpture community already as a teenager.

 Kananasi Chaparadza stammt aus der Region Guruve im nördlichen Simbabwe. Bereits als Teenager schloss er sich der Tengenenge Sculpture Community an.

Kananasi Chaparadza wurde von seinem Vater ausgebildet. Er erschafft mit Vorliebe Rain Birds. Rain Bird ist eine gängige Bezeichnung für eine Kuckucksart, deren Gesang angeblich Regen bringen soll.

In Tengenenge war Kananasi Chaparadza zuständig für die Holzkisten, in denen die Skulpturen nach Europa und in die USA transportiert werden. Er kümmert sich zusammen mit seinem Bruder Weferemu Chaparadza auch in Ruwa bei Friends Forever um die Kisten für den Skulpturentransport.

He learned sculpting from his father and developed his style especially towards Rain Birds, his favourite subject matter. Rain Bird is a common name the world over for cuckoo birds that are believed to be able to attract the rains with their song. Kananasi also learned to make the wooden crates and to pack sculptures for export, when he stayed in Tengenenge, which is why he is the one who, together with his brother Weferemu, crates and packs all Friends Forever sculptures on the ground in Ruwa.



23129  
CALLING BIRD  
Green Serpentine 42x10x16cm



23127  
RAIN BIRD  
Green Serpentine 47x13x10cm

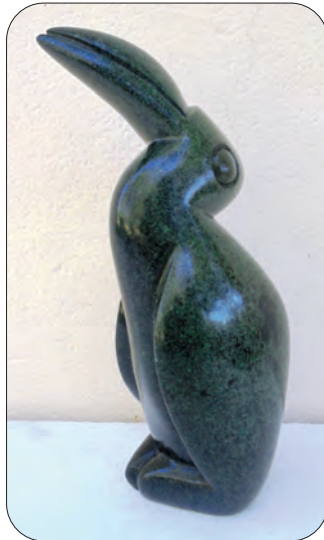


23128  
RAIN BIRD  
Green Serpentine 46x12x17cm

# KANANASI CHAPARADZA



22886  
**RAIN BIRD**  
Green Serpentine 25x8x15cm



22887  
**STORK BIRD**  
Green Serpentine 25x7x9cm



22888  
**PRAYER**  
Cobalt Stone 17x6x15cm



22889  
**PRAYING BIRD**  
Green Serpentine 22x9x13cm



22892  
**LISTENING BIRD**  
Green Serpentine 19x9x11cm



22890  
**ADMIRING THE SKY**  
Green Serpentine 20x20x8cm



22898  
**RAIN BIRD**  
Green Serpentine 21x8x11cm



22899  
**QUAIL BIRD**  
Green Serpentine 16x9x9cm

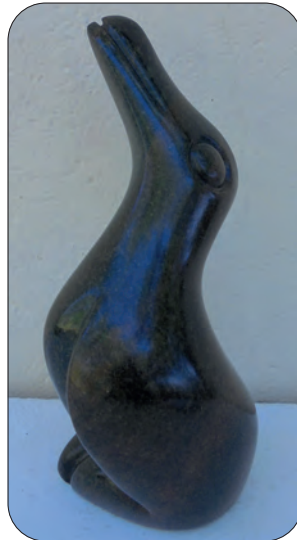


22891  
**MATING CALL**  
Green Serpentine 20x9x13cm

# KANANASI CHAPARADZA



22894  
**CALLING BIRD**  
Green Serpentine 22x7x10cm



22893  
**CALLING BIRD**  
Green Serpentine 21x8x9cm



22895  
**EXCITED**  
Green Serpentine 23x12x8cm



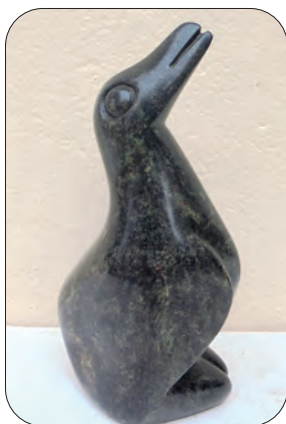
22896  
**RAIN BIRD**  
Green Serpentine 20x8x13cm



22892  
**LISTENING BIRD**  
Green Serpentine 19x9x11cm



22897  
**RAIN BIRD**  
Green Serpentine 20x7x12cm



22901  
**CALLING BIRD**  
Cobalt Stone 11x6x7cm



22902  
**WISE BIRD**  
Green Serpentine 12x6x9cm

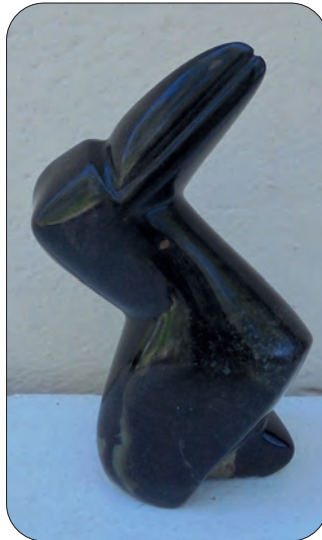


22900  
**CALLING BIRD**  
Cobalt Stone 19x7x10cm

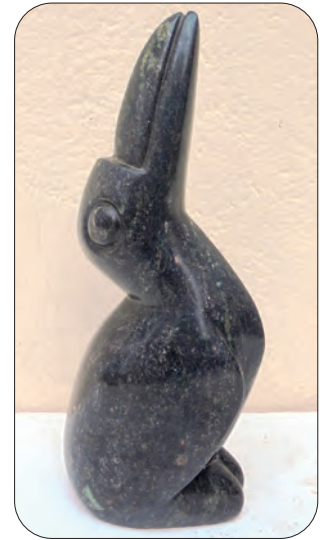
# KANANASI CHAPARADZA



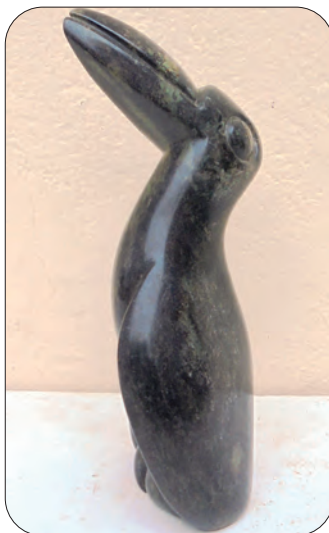
22903  
CALLING BIRD  
Cobalt Stone 16x5x7cm



22904  
CALLING BIRD  
Cobalt Stone 12x4x6cm



22905  
MATING CALL  
Cobalt Stone 19x5x7cm



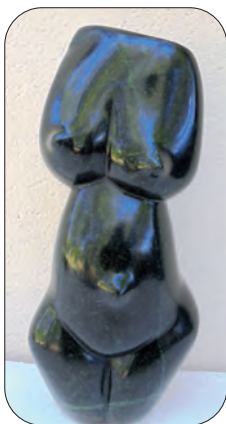
22906  
YOUNG STORK BIRD  
Cobalt Stone 19x7x8cm



22907  
TORSO  
Green Serpentine 29x12x6cm



22908  
RAIN BIRD  
Green Serpentine 19x4x7cm



22909  
TORSO  
Green Serpentine 25x10x8cm



22910  
TORSO  
Green Serpentine 26x10x8cm

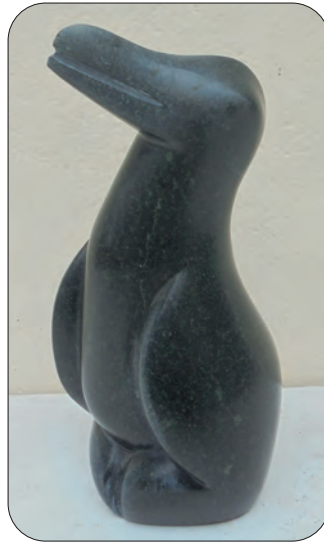


22911  
FROG  
Cobalt Stone 8x21x24cm

# KANANASI CHAPARADZA



22912  
**FROG**  
Leopard Rock 6x17x14cm



22913  
**CLEVER BIRD**  
Green Serpentine 6x10x13cm



22914  
**FROG**  
Cobalt Stone 5x9x11cm



22915  
**QUAIL BIRD**  
Leopard Rock 17x6x11cm



23130  
**ADMIRING THE SKY**  
Green Serpentine 31x8x18cm



23131  
**KONDO**  
Green Serpentine 30x8x18cm



23132  
**CALLING BIRD**  
Green Serpentine 32x7x15cm



23133  
**RAIN BIRD**  
Green Serpentine 29x8x11cm



23134  
**INCUBATING**  
Green Serpentine 23x12x16cm

# KANANASI CHAPARADZA



23135  
**WISE BIRD**  
Green Serpentine 15x10x25cm



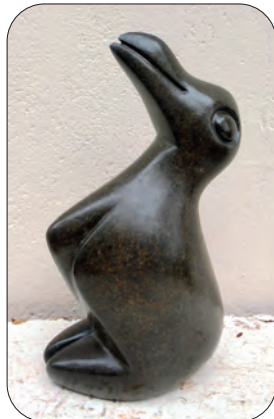
23137  
**BIRD**  
Serpentine 18x6x6cm



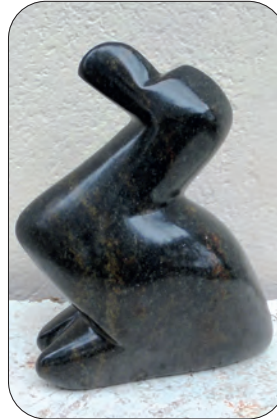
23136  
**LISTENING**  
Green Serpentine 16x8x16cm



23140  
**FISH**  
Serpentine 9x5x15cm



23138  
**CALLING BIRD**  
Serpentine 22x8x10cm



23139  
**WAITING FOR MAMA**  
Serpentine 13x5x10cm



23141  
**FROG**  
Cobalt Stone 4x12x11cm



23142  
**TORSO**  
Green Serpentine 24x9x6cm



23143  
**TORSO**  
Green Serpentine 21x10x8cm



23144  
**TORSO**  
Green Serpentine 19x9x8cm



23145  
**TORSO**  
Green Serpentine 19x11x8cm



# LAWRENCE MUKOMBERANWA

(\*1976)

🇳🇬 Lawrence Mukomberanwa is one of the greatest talents among the modern Zimbabwean stone sculptors in the 21<sup>st</sup> century, and a co-

founder of Friends Forever in 2004. The oldest living son of the formidable Nicholas Mukomberanwa, he is approaching the stones with a similar directness as his father did, preferably very large stones, leading to monumental sculptures with an impact.

He speaks about all of human kind coming together in a not too far away future in a true vision of the global village, where all cultures meet and bring the best into the common ground, thus creating something of a higher quality – for the good of all mankind. Lawrence Mukomberanwa says »Welcome« to us all.

🇩🇪 Lawrence Mukomberanwa ist ein großes Talent in der modernen simbabwischen Steinbildhauerei des 21. Jahrhunderts, und Mit-Gründer des Friends Forever in 2004.

Als ältester, noch lebender Sohn des beeindruckenden Nicholas Mukomberanwa nähert er sich dem Gegenstand – Stein – auf ähnliche, direkte Weise wie sein Vater.

Lawrence Mukomberanwa bevorzugt sehr große Steine, aus denen monumentale Skulpturen entstehen.

Er spricht davon, dass wir uns, dass alle Kulturen sich in nicht allzu ferner Zukunft in einem globalen Dorf zusammenfinden, wir das Beste aus der eigenen Kultur in die Gemeinschaft einbringen und dabei etwas schaffen, was besser ist – und der Menschheit zugute kommt. Lawrence Mukomberanwa sagt „Welcome“ - herzlich willkommen zu uns alle.



23272  
WELCOME  
Springstone 72x25x20cm



23268  
LOVERS  
Springstone 80x26x25cm



23271  
PROPHET  
Springstone 53x22x25cm





23266  
BRIDE  
Springstone 55x23x15cm



23267  
HUMBLE MAN  
Springstone 46x20x21cm



23273  
WIDOW  
Springstone 30x21x14cm



23269  
MOTHER AND CHILD  
Springstone 46x18x18cm



23270  
POINTING AT THE MORNING STAR  
Springstone 70x35x17cm



## LEO BEREKAI (\*1976)

🇳🇷 Leo Berekai learned to sculpt in stone from 1<sup>st</sup> Generation Master Sculptor Joseph Ndandarika, whom his mother married, when Leo was 13 years old.

Leo Berekai shows common life in Zimbabwe through

his sculptures – for example women doing every day work such as fetching firewood or selecting seeds, drummers drumming, people sitting together discussing, or hunters resting after the hunt.

🇩🇪 Leo Berekai erlernte die Steinbildhauerei von Joseph Ndandarika, Meisterbildhauer der ersten Generation und Stiefvater von Leo Berekai. Joseph Ndandarika heiratete die Mutter des Künstlers, als dieser 13 Jahre alt war.

Leo Berekai bildet in seinen Skulpturen Alltagsszenen aus Simbabwe ab – Frauen, die Feuerholz oder Samen sammeln; Trommler, die trommeln; Personen, die zusammensitzen und diskutieren; Jäger, die sich nach der Jagd ausruhen.



22916  
LOVERS

Springstone/Dolomite/Red Jasper 94x35x35cm



22155  
WELCOME

Springstone 110x25x28cm

# LEO BEREKAI



23147  
**BRIGHT VISION**  
Agate 34x27x22cm



23146  
**THE ADVISOR**  
Red Jasper 31x17x20cm



22920  
**WHALE TAIL**  
Springstone 30x80x26cm



23149  
**WISDOM**  
Agate 30x25x16cm



23148  
**HUMBLE MAN**  
Unikite 22x10x15cm



23150  
LOOKING TO THE FUTURE  
Verdite 12x9x11cm



23151  
SMART THINKER  
Unikite 11x9x11cm



23152  
MAN OF PEACE  
REd Jasper 17x6x11cm



23153  
SHY GIRL  
Unikite 25x14x11cm



22154  
AFTER THE BATH  
Opal Stone 25x25x28cm



22156  
PREPARING A MEAL  
Opal Stone 38x23x18cm



# MARIAN NYANHONGO (\*1966)

🇳🇷 Marian Nyanhongo's favourite subject matter is women, and she explores this theme very broadly, portraying them mainly in poses, expressing a number of different attitudes, feelings, moods, and

situations.

Most of them are tall and slim, sometimes even posing in a model-like way – reflecting Marian's earlier occupation in the clothes' business.

They are all proud, as she herself is, being a female Master Sculptor of Zimbabwe.

She is therefore also keen on training new female talents, a wish shared by the Springstone Trust Art Academy.

Marian travels abroad, she is sought after in international venues. In 2016 she visited Northern Italy for a sculptors' symposium, where she created a huge "Friendly Couple" in Italian Marble; and in 2017 she went to China for two large international art festivals, and was chosen as the best artist at one of them.

🇩🇪 Marian Nyanhongo bildet vorzugsweise Frauen ab und hat sich mit diesem Thema bereits intensiv beschäftigt. So porträtiert sie treffsicher Frauen in zahlreichen Posen, Haltungen, Stimmungslagen und Situationen.

Meist sind es Darstellungen von großen und schlanken Frauen, die wie Models wirken. Das ist auch nicht verwunderlich, denn Marian Nyanhongo war früher in der Bekleidungsbranche tätig. All ihre Damen sind stolz. Auch die Künstlerin ist stolz – zum Beispiel darauf, eine der wenigen Frauen in der simbabwischen Bildhauerei zu sein.

Marian Nyanhongo unterrichtet mit Eifer junge, talentierte Künstlerinnen. Die Springstone Trust Art Academy setzt sich ebenfalls für die Förderung junger, talentierter Künstlerinnen ein.

Marian Nyanhongo wird häufig auf internationale Veranstaltungen eingeladen. 2016 war sie in Norditalien auf einem Symposium für Bildhauer zu Gast. Dort erschuf sie die riesige Skulptur „Friendly Couple“ aus italienischem Marmor. 2017 war sie in China auf zwei großen internationalen Kunstfestivals und erhielt dort eine Auszeichnung.



22627  
CELEBRATING  
Springstone 73x18x14cm



22629  
DANCER  
Springstone 104x31x18cm



22630  
MODEL  
Springstone 108x42x36cm



22632  
**WATCHING**  
Fruit Serpentine 15x30x12cm



22633  
**HIDING**  
Unikite 14x17x4cm



22645  
**MY GIFT**  
Springstone 13x5x5cm



23217  
**DAY DREAMING**  
Springstone 15x18x17cm



23224  
**GOOD NEWS**  
Springstone 17x17x17cm



23226  
**CHIEF**  
Springstone 19x19x18cm



23227  
**DAY DREAMER**  
Springstone 15x16x19cm



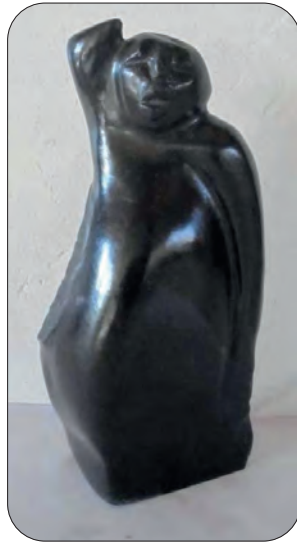
23230  
**HAPPY DAYS**  
Springstone 18x15x17cm



23220  
**KISS ME**  
Springstone 18x15x17cm



23198  
**DREAMING IN LOVE**  
Fruit Serpentine 8x14x16cm



23199  
**DANCER**  
Springstone 17x8x4cm



23200  
**SISTERS**  
Springstone 13x7x2cm



23202  
**PRETTY QUEEN**  
Springstone 22x9x5cm



23201  
**MAGICIAN**  
Springstone 14x6x9cm



23203  
**IT'S ONLY ONE**  
Springstone 20x9x5cm



23204  
**UNITED DIFFERENT IDEAS**  
Springstone 15x7x4cm



23205  
**THANK YOU**  
Springstone 17x6x10cm





23206  
HEAD  
Fruit Serpentine 6x7x8cm



23207  
BRAVE FIGHTER  
Fruit Serpentine 5x6x7cm



23208  
FEELING COLD  
Cobalt 6x19x10cm



23209  
PRETTY GIRL  
Fruit Serpentine 12x9x5cm



23210  
PRUNING  
Cobalt 6x19x10cm



23211  
DOVE  
Fruit Serpentine 10x12x6cm



23212  
AFTER HARD WORK  
Springstone 8x18x9cm



23213  
DANCER  
Cobalt 10x16x14cm



23214  
HEAD  
Fruit Serpentine 11x5x9cm



23215  
RESPECTING  
Springstone 70x17x13cm



23228  
LISTENING WOMAN  
Springstone 103x20x20cm



23216  
PROUD  
Springstone 68x17x13cm



23218  
**DON'T LEAVE ME**  
Springstone 25x16x12cm



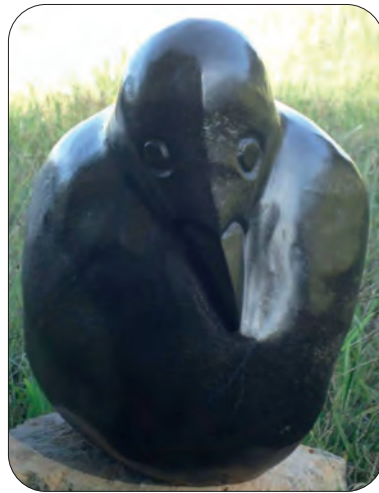
23219  
**MOTHER'S LOVE**  
Springstone 15x26x17cm



23222  
**WAITING FOR PREY**  
Dolomite 73x40x40cm



23221  
**IN MY HEART**  
Springstone 23x15x15cm



23225  
**MORNING GLORY**  
Springstone 31x24x24cm



23229  
**GREAT LISTENER**  
Springstone 37x20x13cm



23223  
**WATCH ME**  
Verdite 20x22x29cm



23197  
SURPRISED  
Springstone 115x32x36cm



23216  
PROUD  
Springstone 68x17x13cm



# MIKE MUNYARADZI

(\*1967)

🇧🇼 Mike Munyaradzi is the talented son of the world renowned »Henry of Tengenenge«, Henry Munyaradzi, whose original sculptures from the

late 1960'es and 1970'es caused a sensation in the Western Art World, beginning with a ground-breaking exhibituon at the Musée Rodin in Paris, France. His »Insect God« and »Astronaut« from back then presented a totally new picture from Africa, and was an important part of creating the art form, which Friends Forever to day are proud ambassadors for. Mike Munyaradzi, who was very well educated both as a sculptor in his own right and as a commercial pilot, was immensely important for the creation of Friends Forever, together with Lawrence Mukomberanwa, his good friend and neighbour. Please enjoy these original new sculptures by the master Mike Munyaradzi.

🇩🇪 Mike Munyaradzi ist der talentierte Sohn des weltberühmten »Henry of Tengenenge«, Henry Munyaradzi, dessen Skulpturen aus den späten 1960er- und 1970er-Jahren in der westlichen Kunstwelt für Furore gesorgt haben. Alles begann mit einer bahnbrechenden Ausstellung im Musée Rodin in Paris. Die Skulpturen »Insect God« und »Astronaut« rückten die afrikanische Kunst in ein komplett neues Licht und waren maßgeblich für die Bildung einer neuen Kunstform, die Friends Forever heute stolz einem interessierten Publikum präsentiert. Mike Munyaradzi erhielt nicht nur eine Ausbildung als Bildhauer, sondern ist auch als Flugpilot tätig. Gemeinsam mit seinem Nachbarn und guten Freund Lawrence Mukomberanwa setzte er wichtige Impulse für die Gründung von Friends Forever. Viel Freude mit den neuen Skulpturen von Meisterbildhauer Mike Munyaradzi!



23192  
BADZA HEAD  
Springstone 84x28x13cm



23194  
KUDU HEAD  
Springstone 93x24x20cm



23195  
DIAMOND HEAD  
Springstone 75x24x18cm



23193  
RESTING BUCK  
Opal Stone 13x43x33cm



23191  
LIONESS  
Opal Stone 21x46x27cm



# NETSAYI MUKOMBERANWA

🇳🇷 Netsayi Mukomberanwa is the oldest child of Nicholas Mukomberanwa, the first generation Zimbabwean Master Sculptor, who fathered so many artists, most of them present in this catalogue.

Netsayi did her education as a primary school teacher and worked at a neighbouring school. Later, she taught at the National Gallery of Art in Harare, the capital of Zimbabwe. For a couple of years, she was so occupied by this that she found no time for sculpting; but recently she began again, bringing all of us immense joy. She works all weekends and creates her characteristic round faces and embracing people, mainly in the green opal stone or the black springstone. This time she also made a larger mermaid, also a favourite of hers - and of ours as well!

🇩🇪 Netsayi Mukomberanwa ist das älteste Kind von Nicholas Mukomberanwa, einem großen Meister der ersten Generation der Meisterbildhauer aus Simbabwe. Nicholas Mukomberanwa hat viele Talente begleitet, die auch in diesem Katalog zu finden sind.

Netsayi Mukomberanwa ist Grundschullehrerin und hat lange in ihrem Beruf gearbeitet. Sie unterrichtete auch an der National Gallery of Art in Harare, der Hauptstadt von Simbabwe. Damals fand sie keine Zeit, der Bildhauerei nachzugehen. Doch seit Kurzem widmet sie sich wieder dieser Leidenschaft und erschafft Skulpturen, die unsere Herzen erfreuen.

An den Wochenenden entstehen ihre Skulpturen mit charakteristischen runden Gesichtern und sich umarmenden Menschen, häufig im grünen Opalstein oder dem schwarzen Springstone. Auch eine etwas größere Mermaid ist dabei – ein Lieblingsmotiv der Künstlerin und von uns allen!



22655  
MERMAID  
Opal Stone 55x60x134cm



22656  
HEAD  
Opal Stone 13x8x9cm



22657  
ASHAMED  
Green Serpentine 10x15x13cm



# NETSAYI MUKOMBERANWA



22658  
**OBSERVER**  
Serpentine 10x12x13cm



22663  
**MOTHER AND CHILD**  
Cobalt 20x17x4cm



22664  
**MODEL**  
Serpentine 15x10x4cm



22684  
**MODEL**  
Opal Stone 40x40x43cm



22665  
**FAMILY**  
Cobalt 17x17x5cm



22666  
**GOOD TEACHER**  
Fruit Serpentine 13x16x5cm



22667  
**COMING TOGETHER**  
Cobalt 16x8x5cm



22668  
**GENTLEMAN**  
Lewmon Opal 13x8x6cm



22669  
**TWINS**  
Lemon Opal 9x12x6cm



22672  
**BISHOP**  
Lemon Opal 16x6x4cm



22677  
**SMALL FAMILY**  
Opal Stone 28x21x20cm



22673  
**SPY**  
Lemon Opal 13x6x5cm



22674  
**MAN FROM ANOTHER WORLD**  
Opal Stone 13x9x4cm



22676  
**STUDENT**  
Rapoko 16x7x6cm



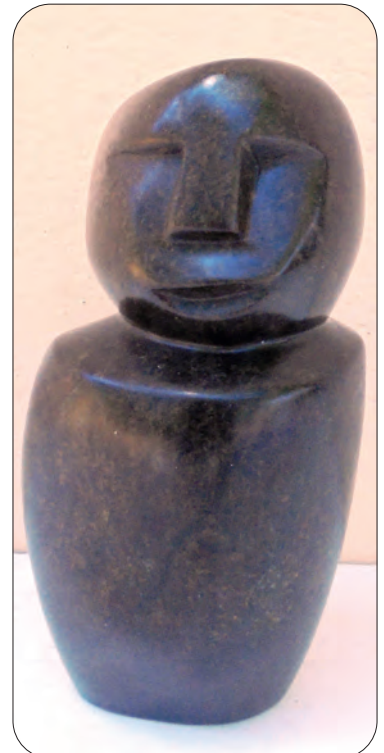
22680  
NEW BRIDE  
Opal Stone 29x18x11cm



22678  
FEELING THE COLD  
Opal Stone 20x10x10cm



22681  
GENTLEMAN  
Sapolite 19x13x9cm




22682  
GOOD STUDENT  
Serpentine 17x8x8cm



# NORBERT SHAMUYARIRA


(\*1962)

 Norbert Shamuyarira has been around for a long time as a Master Sculptor of Zimbabwe. He had the privilege of learning from one of the

giants in this history, the now late Bernard Takawira.

Already in the 1980'es Norbert had some of his works displayed at the International Airport of Atlanta, Georgia, USA, where millions of travellers still enjoy them.

Norbert is a humorous man with a big heart for the arts. He is keen on showing human beings in many postures, always proud, even close to boasting, girls and women with an almost sensual air about them, dancers stretching after a performance, girls with long hair flowing in the wind – and small portraits of very different people with funny hair, or with hats on. He is a master in giving each new sculpture its own new life.

 Norbert Shamuyarira ist bereits seit vielen Jahren Meisterbildhauer aus Simbabwe. Er hatte das Privileg, von einem großen Meister dieser Kunstform zu lernen: dem bereits verstorbenen Bernard Takawira.

Bereits in den 1980er-Jahren wurden einige Werke von Norbert Shamuyarira am International Airport von Atlanta in den USA ausgestellt. Millionen von Reisenden wissen dies zu schätzen.

Norbert Shamuyarira ist humorvoll und hat ein großes Herz für die Kunst. Er zeigt Menschen in zahlreichen Posen. Sie sind immer stolz, manchmal sogar fast prahlerisch. Der Künstler zeigt Mädchen, sinnliche Frauen, Tänzerinnen, die sich nach dem Auftritt dehnen, Mädchen mit langem Haar, das im Wind weht – und kleine Portraits sehr unterschiedlicher Gestalten mit lustigem Haarschnitt, kaum Haaren oder Hut auf dem Kopf. Er ist ein Meister darin, jeder Skulptur ein eigenes Leben zu geben.



22874

**CHANGING**

Springstone 25x8x12cm



22880

**MEDITATION**

Springstone 23x16x20cm



22936

**THINKING WOMAN**

Springstone 30x15x14cm



22937

**THE QUEEN**

Springstone 23x17x21cm



22938

**WILD SMILE**

Springstone 23x20x23cm



22934

**PRINCESS**

Springstone 25x18x20cm



22935

**WHISTLING**

Springstone 23x17x19cm



22944  
PEACEFUL JOURNEY  
Springstone 150x35x60cm



22958  
MODELING  
Springstone 105x32x46cm



22939  
**THE MEXICAN**  
Springstone 27x25x22cm



22940  
**RODEO WOMAN**  
Springstone 22x18x30cm



22941  
**SWEET 16**  
Springstone 20x21x15cm



22947  
**ANOTHER DAY**  
Springstone 15x40x35cm



22949  
**ANOTHER DAY**  
Dolomite 17x29x34cm



22942  
**HOMO SAPIENS**  
Springstone 21x17x20cm



22945  
**FITNESS ROUTINE**  
Springstone 23x12x38cm



22943  
**BABOON MOTHER**  
Springstone 21x15x20cm



22950  
**MRS. BABOON**  
Springstone 27x20x21cm



22948  
**SCARED**  
Springstone 29x16x17cm



22956  
**OPENNESS**  
Dolomite 25x24x20cm



22957  
**PROUD WOMAN**  
Serpentine 81x41x14cm



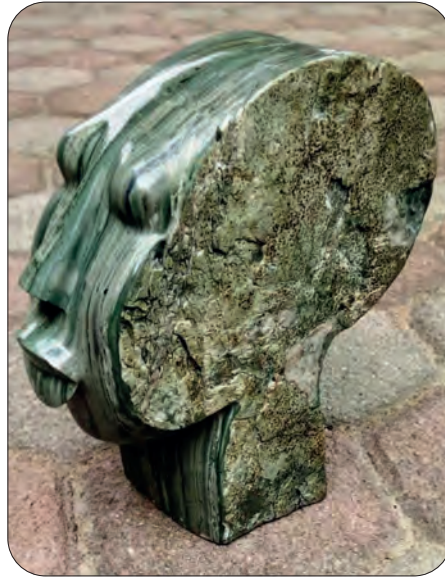
22951  
**PENGUIN**  
Dolomite 28x15x15cm



22955  
**ATTENTIVE**  
Dolomite 25x17x31cm



22952  
**CALLING**  
Butterjade 22x9x17cm



22954  
**THINKER**  
Butterjade 21x10x19cm



22953  
**UGLY BEAUTY**  
Buuterjade 17x9x15cm



# PHARAOH ZIRIRA (\*1976)

🇧🇼 Pharaoh Zirira began his sculpting career, when he was already in his twenties. He learnt to sculpt in Mbare, a township area of Harare, the capital of Zimbabwe.

Pharaoh decided to go for be-

ing a full time artist in 2002, having been trained for two years, He also decided to specialize in sculptures depicting cats and other animals, with his own distinct style.

🇩🇪 Pharaoh Zirira hat mit der Steinbildhauerei begonnen, als er bereits in seinen Zwanzigern war. Ausgebildet wurde er in Mbare, einem Township von Harare, der Hauptstadt von Simbabwe.

Pharaoh Zirira entschied sich 2002, mit der Kunst seinen Lebensunterhalt zu verdienen. Damals lagen bereits zwei Jahre Ausbildung hinter ihm.

Er hat sich mit seinem ganz eigenen Stil auf Skulpturen von Katzen und anderen Tieren spezialisiert.



22689  
SEARCHING TICKS  
Springstone 28x9x13cm



22687  
TORTOISE  
Lemon Opal 6x10x20cm





22420  
RESTING KITTEN  
Rapoko 7x17x12cm



22434  
RESTING HARE  
Cobalt 8x8x20cm



# SABASTIAN CHIFAMBA (\*1982)

🇧🇼 Sabastian Chifamba learned his craft from many years of assisting Norbert Shamuyarira and is today a master himself, having successfully graduated from Springstone Trust Art Academy, as well as

🇩🇪 Sabastian Chifamba wurde vor vielen Jahren von Norbert Shamuyarira ausgebildet. Er ist seit langer Zeit Assistent des Künstlers, erschafft heute jedoch auch selbst Skulpturen.

Die ersten Werke von Schülern sind denen der Lehrmeister meist sehr ähnlich. Dies ist ganz natürlich, da Schüler als Assistenten unzählige Werke ihrer Lehrmeister „vollenden“ (zum Beispiel polieren). Ein Schüler muss sich weiterentwickeln und seinen eigenen, einzigartigen, erkennbaren Stil finden, neue Originalwerke erschaffen und sich über seine Werke ausdrücken.

Sabastian Chifamba hat seinen eigenen Stil gefunden, den der Betrachter sofort erkennt. Sabastian Chifamba ist ein echter Meisterbildhauer geworden.

still being Norbert's irreplaceable assistant.

Many students start out with creating sculptures quite similar to their teacher's, which is natural, since they finish so many of their master's original pieces. The challenge is to develop further from there and find your own unique and recognizable style, creating at the same time original art works and expressing what it is you want to say through them.

Sabastian has mastered this, you can always see it is a Sabastian sculpture and with a keen eye you can also see that he is truly a master's master.



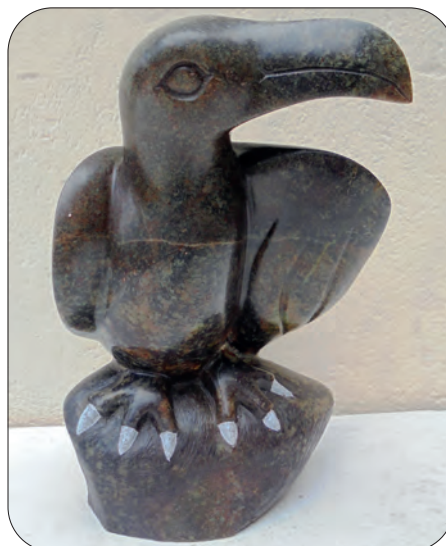
22082  
COLD DAY  
Sapiolite 22x14x18cm



22451  
PROUD WOMAN  
Cobalt 25x11x13cm



22444  
FEELING COLD  
Cobalt 23x13x11cm



22445  
EAGLE  
Cobalt 22x16x11cm

# SABASTIAN CHIFAMBA



22713  
SWEET KISS  
Sapiolite 15x10x13cm



22714  
SUMMER DAY  
Lemon Opal 18x12x9cm



22712  
LONG PRAYER  
Cobalt 17x7x20cm



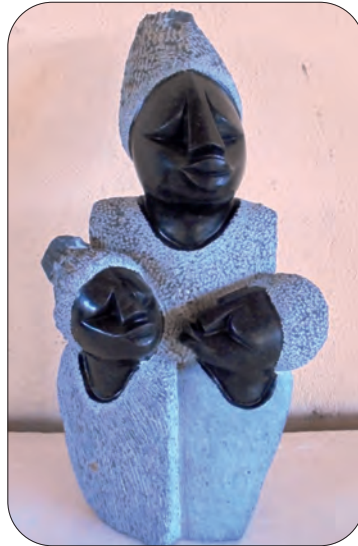
22718  
ELEPHANT  
Opal Stone 12x6x9cm



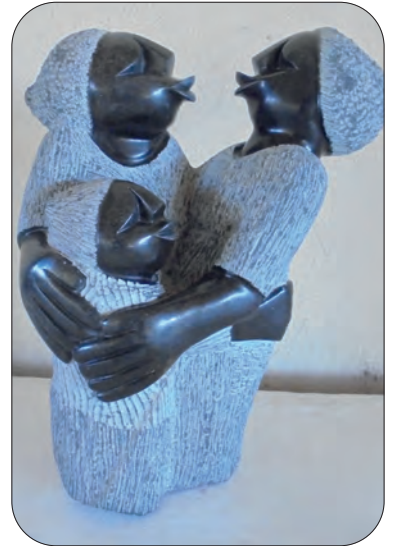
22719  
ELEPHANT  
Opal Stone 10x5x7cm



23174  
**WOMEN EMPOWERMENT**  
Springstone 40x20x12cm



23175  
**STORY TELLER**  
Springstone 41x20x16cm



23176  
**CELEBRATING SUCCESS**  
Springstone 28x22x12cm



23177  
**FAMILY**  
Opal Stone 42x18x13cm



23178  
**I REMEMBER**  
Cobalt 24x20x10cm



23179  
**STUDENTS**  
Cobalt 22x12x6cm



23180  
**MY DREAM**  
Cobalt 23x7x9cm



23181  
**SISTERS**  
Cobalt 19x21x7cm



23182  
**WATER SPIRIT**  
Cobalt 18x15x8cm

# SABASTIAN CHIFAMBA



23183  
ELEPHANT  
Cobalt 10x6x10cm



23184  
ELEPHANT  
Cobalt 10x5x8cm



23185  
ELEPHANT  
Serpentine 12x5x7cm



23186  
ELEPHANT  
Green Serpentine 11x5x7cm



23187  
ELEPHANT  
Fruit Serpentine 8x6x10cm



23189  
ELEPHANT  
Cobalt 13x6x10cm



23190  
ELEPHANT  
Cobalt 10x6x10cm



23188  
ELEPHANT  
Cobalt 7x5x8cm



# SAMSON BABAMA (\*1981)

Samson Babama has been assisting Taguma Mukomberanwa for many years, and pursued his own life as an artist at the same time. They are also close family, and the "Mukomberanwa" characteristics

are clearly visible in Samson's art. It is a talent running in the family and it is an agreement among all of Nicholas Mukomberanwa's sons and daughters that they have inherited certain features such as the large hands, the characteristic long faces and also sometimes twisted expressions in the face as a kind of family tradition or right if you will.

Samson Babama war viele Jahre lang Assistent von Taguma Mukomberanwa, hat sich jedoch auch immer seiner eigenen Kunst gewidmet. Die beiden Künstler sind miteinander verwandt. In den Werken von Samson Babama zeigen sich die charakteristischen „Mukomberanwa“- Merkmale – wie die großen Hände, die etwas länglichen Gesichter und ab und zu ein verdrehter Ausdruck im Gesicht. Dieses familiäre Erbe teilen sich alle künstlerischen Talente der Familie, Söhne und Töchter von Nicholas Mukomberanwa, im stillen Einverständnis.



22720  
**WATER SPIRIT**  
 Springstone 40x30x105cm



20200  
**CHIEF BABOON**  
 Sapiolite 12x9x11cm

# SHEPHARD MADZIKATIRE

(\*1970)

Shephard Madzikatire (born 1970) showed talent already in Primary school, he typically made portraits, by drawing or moulding in clay and carving in wood. Since he had a desire to become a master stone sculptor, he asked his cousin, first generation sculptor Moses Masaya (1949 – 1995) to teach him. Just like other hopeful upcoming artists, he began by making sculptures much like his master's; but then after some years found his own way into the style, which is now typical for Shephard: Near abstract sculptures, highly polished, with sharp edges.

Shephard Madzikatire (geboren 1970) zeigte bereits in der Grundschule sein Talent in seinen Portraits, Zeichnungen und Ton- und Holzskulpturen.

Da es sein Wunsch war, Meisterbildhauer zu werden, ging er zu seinem Cousin Moses Masaya (1949–1995), Künstler der ersten Generation. Genau wie andere emporstrebende junge Künstler ist der Stil seines Lehrers in seinen ersten Werken nicht zu verleugnen. Auch er fand nach einigen Jahren seinen eigenen Stil, der nun typisch für Shephard Madzikatire ist: Er erschafft fast abstrakte Skulpturen, fein poliert, mit scharfen Kanten.



22722

PROTECTED MAN

Springstone 103x75x33cm



# SQUARE CHIKWANDA (\*1972)

🇳🇬 Square Chikwanda created his personal and distinctive style early in his creative life, which began when he learned sculpting as a child from his father in Tengenenge Sculpture Community.

🇩🇪 Square Chikwanda hat seinen persönlichen und ganz eigenen Stil bereits früh in seinem Leben gefunden. Er begann als Kind mit der Bildhauerei und wurde von seinem Vater in der Tengenenge Sculpture Community unterrichtet.

Als Square Chikwanda zu Friends Forever stieß, war er bereits ausgebildeter Meisterbildhauer.

Die Skulpturen von Square Chikwanda sind mit scharfen Linien in Gesicht und Körper gezeichnet, sei dies bei Nase, Wangen, Augenbrauen, Armen oder Beinen.

He was already at a height in his development as a Master Sculptor, when he took an active part in creating Friends Forever.

The sharp lines in his faces and human figures, the nose bone, the cheeks, the eyelids, the arms and legs, are all "classical" Square style.



22366

**PROUD AFRICAN**

Springstone 106x38x34cm



23026

**LOVE TIE**

Springstone 135x57x35cm



# SQUARE CHIKWANDA



**22831**  
**HEAD**  
Serpentine 19x6x10cm



**22835**  
**HEAD**  
Green Serpentine 17x5x8cm



**22845**  
**BUS ACCIDENT**  
Verdite 19x8x20cm



**22836**  
**HEAD**  
Serpentine 13x6x10cm



**23024**  
**MY SISTER**  
Springstone 172x32x32cm



**23030**  
**LEAF HEAD**  
Lemon Opal 26x14x9cm



**23028**  
**LEAF HEAD**  
Springstone 38x13x30cm



**23029**  
**LEAF HEAD**  
Springstone 38x17x11cm



**23031**  
**HEAD**  
Lemon Opal 37x20x22cm



**23032**  
**HEAD**  
Verdite 28x8x10cm

# SQUARE CHIKWANDA



23034  
HEAD  
Verdite 23x11x20cm



23035  
TRYING TO REMEMBER  
Verdite 289x28x13cm



23033  
HEAD  
Lemon Opal 29x6x14cm



23038  
PRETTY GIRL  
Lemon Opal 14x10x7cm



23025  
FEELING BABY KICK  
Springstone 107x34x50cm



23038  
HEAD  
Lemon Opal 15x6x14cm



23039  
HEAD  
Lemon Opal 15x7x14cm



23041  
BABY FACE  
Lemon Opal 14x9x11cm



23040  
HEAD  
Limestone 16x6x13cm



23037  
HEAD  
Lewopard Rock 19x5x9cm



23042  
HEAD  
Springstone 17x5x9cm

# SQUARE CHIKWANDA



23043  
HEAD  
Verdite 19x6x13cm

23046  
AFRICAN BEAUTY  
Lemon Opal 20x7x15cm



23047  
HEAD  
Lemon Opal 18x6x13cm



23044  
HEAD  
Lemon Opal 16x7x16cm



23027  
SISTERS  
Springstone 41x23x9cm



23048  
IN DEEP THOUGHT  
Verdite 17x8x16cm



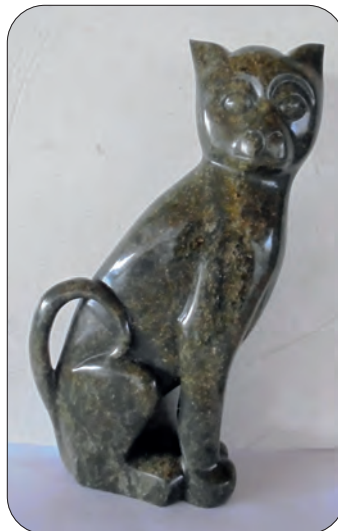
23049  
HEAD  
Lemon Opal 18x6x17cm



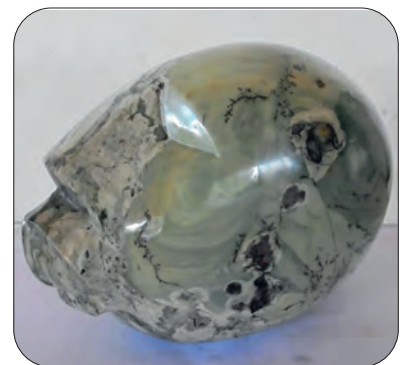
23050  
HEAD  
Verdite 17x7x15cm



23045  
HEAD  
Verdite 17x7x11cm



23052  
LISTENING CAT  
Lemon Opal 33x16x7cm



23051  
HEAD  
Butterjade 14x10x20cm

# SQUARE CHIKWANDA



23055  
DUCK  
Lemon Opal 23x8x20cm



23054  
PELICAN  
Lemon Opal 30x7x17cm



23053  
CHEETAH  
Lemon Opal 27x6x13cm

# SQUARE CHIKWANDA



23057  
EAGLE  
Lemon Opal 20x6x12cm



23059  
BUSH BABY  
Lemon Opal 20x10x8cm



23056  
KINGFISHER  
Lemon Opal 25x17x9cm



23060  
HEAD  
Lemon Opal 17x7x17cm



23061  
SISTERS  
Serpentine 18x12x5cm



23058  
HEAD  
Lemon Opal 23x17x13cm



# STEWART CHIKWANDA(\*1992)

🇬🇧 Stewart Chikwanda is a student of Square Chikwanda, who is his uncle. He is under way in finding his own style – or styles, we should say – it is often through different trials that the artist in the end decides upon distinct features, which establish his genuine art.

Right now, Stewart is inspired not only by Square but also by other artists working in Ruwa. With his talent, he will soon develop into an artist in his own right.

🇩🇪 Stewart Chikwanda ist Schüler von Square Chikwanda, seinem Onkel. Er ist gerade dabei, seinen eigenen Stil zu finden – oder verschiedene Stile. Denn häufig muss ein Künstler sich erst ausprobieren, um seinen eigenen Weg zu finden und einzigartige Kunstwerke zu erschaffen.

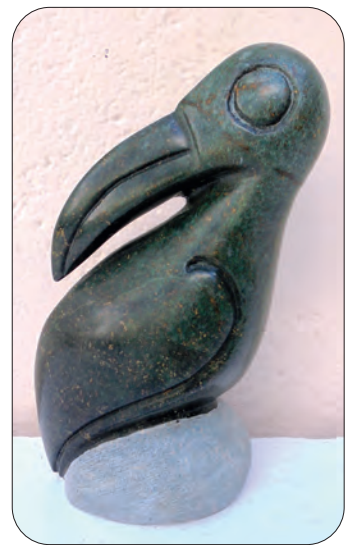
Derzeit lässt sich Stewart Chikwanda nicht nur von Square Chikwanda inspirieren, sondern auch von anderen Künstlern, die in Ruwa arbeiten. Mit seinem Talent wird sich Stewart Chikwanda bald einen Namen machen.



22368  
**RESTING EAGLE**  
Serpentine 17x11x7cm



22736  
**COUPLE**  
Opal Stone 38x23x13cm



22737  
**FLAMINGO**  
Opal Stone 15x6x8cm



22740  
**BUSH BABY**  
Opal Stone 16x13x9cm



22744  
**DUCK**  
Cobalt 12x4x13cm



22754  
EAGLE  
Serpentine 22x5x11cm



22746  
GUINEA FOWL  
Serpentine 10x9x14cm



22745  
SEA EAGLE  
Fruit Serpentine 8x8x19cm



22749  
SAILING DUCK  
Serpentine 15x6x21cm



22750  
DUCK  
Steatite 14x7x23cm



## SHORAYI MASAYA (\*1987)

🇳🇬 Shorayi Masaya was born into the famous sculptor family of Moses Masaya. As mentioned above it was with Moses that Shephard Madzikatire learned the mastership of sculpting. So, it came as a natural thing that Shorayi became first his assistant and then went on to become a proper student of Shephard Madzikatire. Now, he has graduated from Springstone Trust Art Academy with flying colours and creates beautiful sculptures .

🇩🇪 Shorayi Masaya gehört zur berühmten Künstlerfamilie von Moses Masaya, der auch sein erster Lehrmeister war. Danach begab sich Shorayi Masaya in die Obhut von Shephard Madzikatire und lernte die Feinheiten der Bildhauerei kennen. Shorayi Masaya war nicht nur Schüler von Shephard Madzikatire, sondern auch sein Assistent. Heute, nach seinem Abschluss an der Springstone Trust Art Academy, erschafft Shorayi Masaya wundervolle Skulpturen. Sehen Sie selbst!



22727  
ABSTRACT FLOWER  
Serpentine 17x10x5cm



# SYDNEY SAIZI (\*1984)

🇬🇧 Sydney Saizi has enjoyed the friendly company of his master, Fungayi Mwarowa, while he found his way towards mastering the art of Zimbabwean Stone Sculpture.

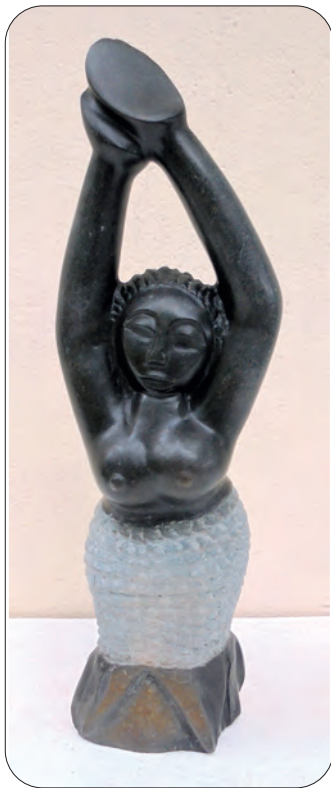
Like his peers, he created his first masterpiece of size in April-May of 2017, and out of the three themes, Water, Stones, Plants, he chose Water and created a wonderful "Mermaid", born directly out of the foam, just like the famous Venus by Boticelli. It has humour, is life assuring and carries Sydney's already now typical facial expression.

So, now graduated and already a mature artist, Sydney is also an important part of the social life at Springstone Trust Art Academy, always ready to come to help and assistance, and with an eye on all that is going on, so it upholds the quality of life, which has become a trade mark of the place.

🇩🇪 Sydney Saizi hat seine Zeit als Assistent von Meisterbildhauer Fungayi Mwarowa sehr genossen. In dieser Zeit hat er die Kunst der simbabwischen Steinbildhauerei erlernt.

Wie seine Mitschüler hat auch Sydney Saizi sein erstes größeres Meisterwerk im April/Mai 2017 geschaffen. Drei Themen standen zur Auswahl: Wasser, Steine und Pflanzen. Sydney Saizi hat sich für das Thema Wasser entschieden. Seine wunderschöne „Mermaid“ steigt wie die berühmte Venus von Boticelli aus dem Schaum des Meeres auf. Die Skulptur ist humorvoll und strahlt Lebensfreude aus. Im Gesichtsausdruck der Mermaid zeigt sich bereits der eigene Stil von Sydney Saizi.

Sydney Saizi ist nicht nur Künstler, sondern nimmt auch rege am sozialen Leben in der Springstone Trust Art Academy teil. Er ist stets hilfsbereit, gut informiert und trägt zur guten Stimmung bei, die hier herrscht.



22475  
CELEBRATING MERMAID  
Serpentine 34x10x9cm



22113  
CHIEF  
Serpentine 15x7x3cm



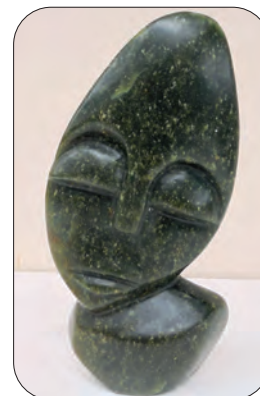
22756  
CALLING BIRD  
Springstone 22x7x12cm



22370  
LEAF HEAD  
Serpentine 20x6x6cm



22759  
PLAYING HIPPOS  
Opal Stone 10x54x26cm



22104  
MY AUNT  
Lemon Opal 18x8x4cm



22345  
GOOD DREAMING  
Butterjade 10x8x4cm



# SYLVESTER MUBAYI (\*1942)

🇬🇧 In Friends Forever we are very happy and proud, actually, because we took the plunge back then in 2005, to go and see one of the greatest 1st Generation Masters at his home in Chitungwiza, south

of Harare. It turned out that we immediately connected, the chemistry was there, and the rest is a very beautiful history. We have accomplished a lot together with the master himself, who this year experienced the long deserved honour of exhibiting at the Venice Biennale – an acknowledgement by the official Zimbabwe Art World of his life-long contribution to the art form, Zimbabwe Stone Sculpture.

This grand old man embraces the entire history of this unique art form – he began in 1967, founded the Vukutu Art Center in the Nyanga mountains, was a cherished guest in London, invited by a collector of the sculptures, Prince Charles, and he has taught many young talents in his home country, providing them with lunch out of his own pocket, because it is his opinion, that masters are obliged to pass on their skills and visions and true love of the art and caring for people, to the next generations.

A true giant in today's world of art – talking to us all with humour, love and compassion. Through the Baboons that he knows so well from his years in the Nyanga Mountains, and with his carefully mastered people and animals, Rhino spirits, human beings, taken from traditional stories as well as from contemporary life in his country, Zimbabwe.

🇩🇪 Friends Forever ist stolz und glücklich, dass wir 2005 den Mut gefunden haben, einen der großen Meisterbildhauer der ersten Generation, Sylvester Mubayi, in Chitungwiza im Süden von Harare zu besuchen. Wir haben uns sofort verstanden, die „Chemie“ hat einfach gestimmt. Der Rest ist Geschichte – eine schöne Geschichte. Gemeinsam mit Sylvester Mubayi haben wir viel erreicht.

In diesem Jahr durfte Sylvester Mubayi sein Heimatland auf der Biennale in Venedig vertreten. Damit hat die offizielle Kunstwelt Simbabwes seine Leistung und seinen Beitrag zur Kunstgeschichte anerkannt.

Dieser große alte Meister hat sein ganzes Leben dieser einzigartigen Kunstform gewidmet. Es begann 1967 mit der Gründung des Vukutu Art Center in den Bergen von Nyanga. Sylvester Mubayi war zu Gast in London, eingeladen von Prinz Charles, der selbst ein begeisterter Sammler diese Kunstform ist. Sylvester Mubayi hat zahlreiche Talente in seiner Heimat ausgebildet. Er sorgt für seine Schüler, bezahlt ihnen sogar das Mittagessen. Seiner Meinung nach muss ein Meister seine Fähigkeiten, seine Visionen und seine Liebe zur Kunst an seine Schüler weitergeben.

Er ist eine echte Größe in der Kunstwelt und spricht voller Humor, Liebe und Leidenschaft zu uns. Sylvester Mubayi gestaltet Affen, die er viele Jahre in den Bergen von Nyanga studiert hat, genauso liebevoll wie andere Tiere, Rhino-Spirits und Menschen. Sie erzählen alle traditionelle und zeitgenössische Geschichten aus Simbabwe.







# TAGUMA MUKOMBERANWA

(\*1981)

🇳🇬 Taguma Mukomberanwa is the last born of Nicholas Mukomberanwa's children, and was given the name Taguma (no more) for that reason.

🇩🇪 Taguma Mukomberanwa ist der jüngste Sohn von Nicholas Mukomberanwa. Der Name Taguma bedeutet in etwa „es reicht“.

Dieser humorvolle Aspekt seines Namens spiegelt sich in seinem Charakter wider. Der Familienvater ist gleichzeitig jung und „wild“ geblieben. Taguma Mukomberanwa erschafft mit seinem Talent Skulpturen in der Familientradition.

Er ist genauer Beobachter seiner Umgebung, eine wichtige Eigenschaft für einen kreativen Geist. Der Künstler ist unterhaltsam, gesellig und macht lustige und geistreiche Bemerkungen. Gleichzeitig ist er in seiner Jugendlichkeit auch ein ernsthafter Mann.

This humouristic approach to his name has somehow spilled into his personality; a proud family father and at the same time a "wild boy", he is an exciting artist, who creates his versions of sculptures within the family tradition and through his own inherited talent.

He is a close observer of everything around him, an important skill for a creator of visual arts, that makes him very entertaining and good company, his comments are funny and pensive at the same time, and proves him a serious man in all his youthfulness – as well as his art does.



22772  
FEELING COLD  
Serpentine 11x12x17cm



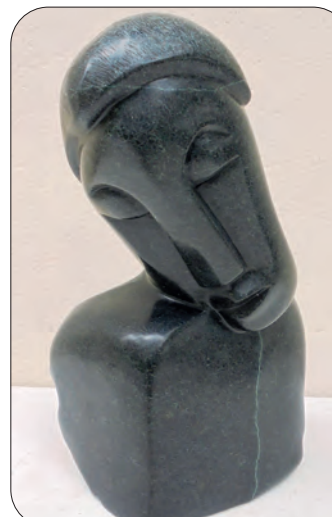
22771  
SPOILED CHILD  
Lemon Opal 15x11x9cm



22767  
THE BRIDE  
Springstone 20x7x14cm



22780  
HUMBLE QUEEN  
Serpentine 24x14x7cm



22768  
SHY GUY  
Springstone 21x10x9cm



22770  
FIRST BORN  
Serpentine 18x10x8cm



22765  
MAN FROM ANOTHER WORLD  
Springstone 77x20x12cm


22776  
GUITARIST  
Lemon Opal 11x32x10cm





# TENDAYI MUKOMBERANWA


(\*1974)

 The 1<sup>st</sup> Generation Master Sculptor Nicholas Mukomberanwa used his newfound wealth, acquired through his international

success with selling his art, to make sure that his sons and daughters became well educated.

Tendayi Mukomberanwa frequented the Somona State University in California, and finished a Fine Arts Bachelor major.

He returned back to Zimbabwe and felt that his calling was with the Stone Sculptures, just as his brothers, Lawrence and Taguma.

 Nicholas Mukomberanwa, Meisterbildhauer der ersten Generation, investierte seinen neu gewonnenen Reichtum aus dem Verkauf seiner Werke auf internationalen Ausstellungen in die Ausbildung seiner Söhne und Töchter.

Tendayi Mukomberanwa hat einen Bachelor of Fine Arts von der Somona State University in Kalifornien.

Nach dem Studium kehrte Tendayi Mukomberanwa nach Simbabwe zurück. Seitdem widmet er sich wie seine Brüder Lawrence und Taguma der Steinbildhauerei.



23242

WISE MAN

Springstone 74x36x25cm



22784  
AUNT AND THE BRIDE  
Springstone 115x45x35cm



23235  
OWL MAN  
Springstone 56x20x11cm



23232  
**BUTTERFLY**  
Springstone 57x43x36cm



22789  
**DIVING SEAL**  
Opal Stone 18x15x7cm



23234  
**LOVERS**  
Springstone 31x16x8cm



23233  
**BUTTERFLY**  
Springstone 57x46x15cm





22781  
ADVISOR  
Springstone 88x35x27cm



23236  
PROUD CHIEF  
Springstone 36x18x15cm



23238  
MOTHER AND CHILD  
Springstone 35x14x15cm



23237  
KNEELING TORSO  
Opal Stone 38x40x75cm



23241  
LOVERS  
Springstone 34x16x10cm




23240  
FAMILY  
Springstone 31x21x10cm



23239  
GREAT OWL  
Springstone 39x16x16cm




# TINASHE CHAWAIPIRA (\*1989)

 Tinashe Chawaipira is Wonder Luke's son and his student as well. He graduated together with his 5 student-peers in May 2017.

Tinashe tells about himself:

"In 2009 my father took me to

Ruwa to assist him at Friends Forever. I started making sculptures of my own style. Due to my powers of inner strength and being conscious of my future I managed to come up with something. I like to make birds, animals and humans. I feel privileged to have a father like mine because he taught me a lot. For now I am still assisting him and producing my own style. I am working hard and doing it professionally with a great talent. I keep on sharpening my sculpting skills and I wish to have some workshops and exhibitions outside the country."

 Tinashe Chawaipira ist Sohn und Schüler von Wonder Luke. Er hat zusammen mit fünf anderen Studenten im Mai 2017 seinen Abschluss gemacht.

Tinashe Chawaipira sagt über sich selbst:

"2009 hat mich mein Vater zum ersten Mal mit nach Ruwa genommen. Dort habe ich ihm bei Friends Forever assistiert. Irgendwann habe ich begonnen, eigene Skulpturen zu erschaffen. Aufgrund meiner inneren Stärke und Einstellung habe ich immer neue Ideen. Ich erschaffe gerne Vögel, Tiere und Menschen. Sohn meines Vaters zu sein ist ein Privileg, er hat mir sehr viel beigebracht.

Ich bin immer noch sein Assistent, entwickle aber auch meinen eigenen Stil weiter. Ich arbeite hart und professionell und bin stolz auf mein Talent. Ich werde weiter an mir arbeiten und hoffe, dass ich bald an internationalen Workshops und Ausstellungen teilnehmen kann."



23102  
THREE WISE OWL  
SPringstone 56x14x8cm



23114  
IN THE PARK  
Fruity Serpentine 43x14x18cm



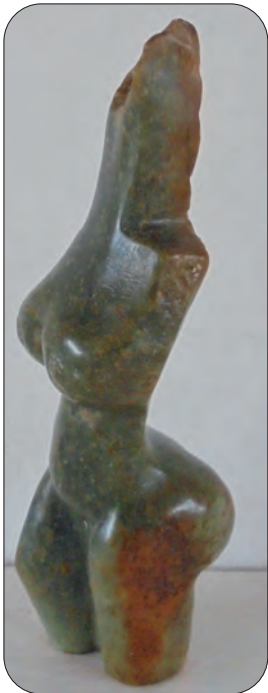
22487  
TURTLE  
Cobalt 9x27x20cm



22491  
RESTING BIRD  
Dolomite 14x16x8cm

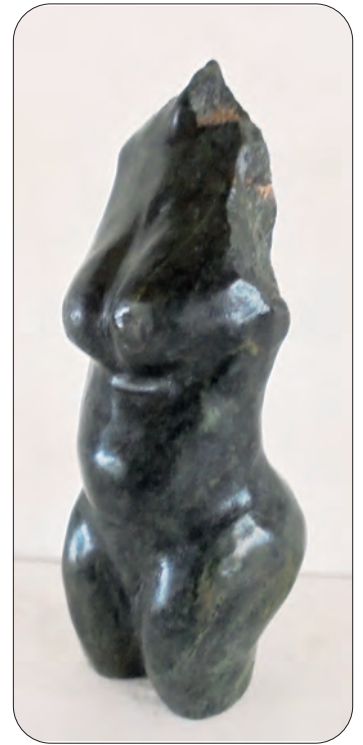


22485  
LANDING BIRD  
Steatite 27x25x6cm



20719  
TORSO  
Lemon Opal 19x5x6cm

22482  
RESTING BIRD  
Serpentine 48x16x10cm



20723  
TORSO  
Serpentine 18x6x6cm



22486  
BRIDE  
Steatite 34x16x17cm

22488  
SPIRIT HEAD  
Lemon Opal 34x5x7cm



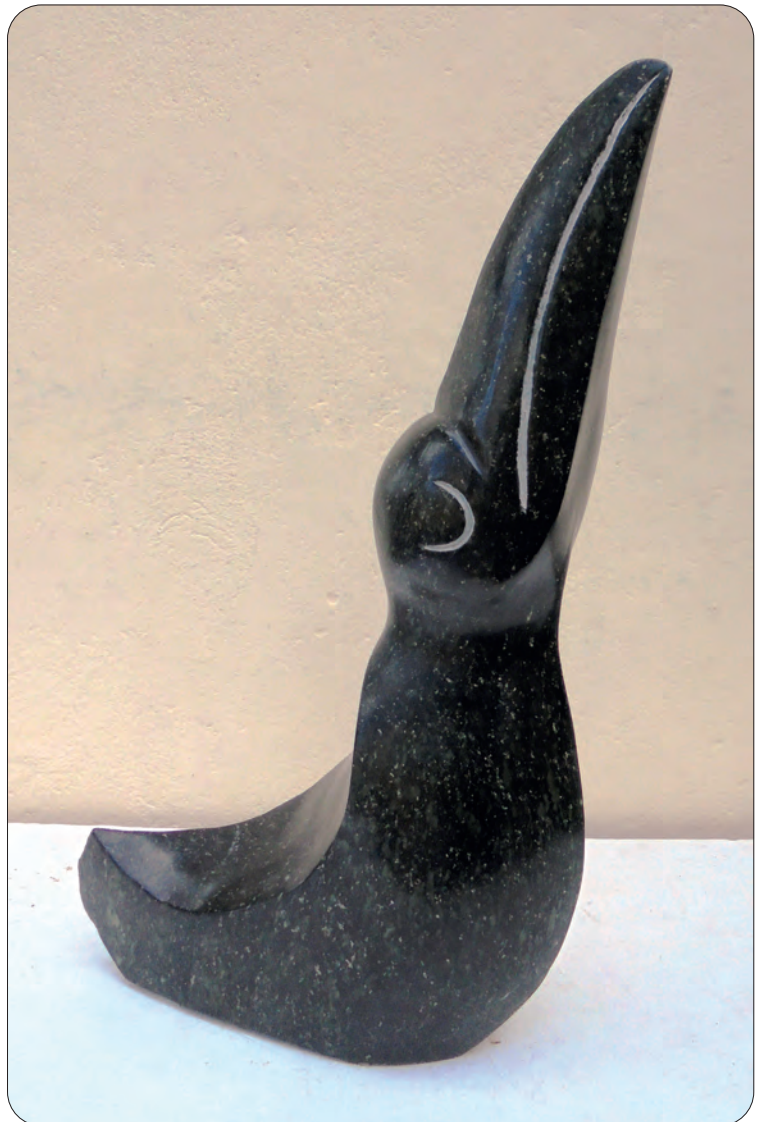
22493  
OWL  
Cobalt 34x22x14cm



22489  
CLEVER BOY  
Fruit Serpentine 19x10x6cm



23101  
YOUNG SHARK  
Fruit Serpentine 10x5x21cm



22500  
WATER BIRD  
Opal Stone 53x12x30cm





23122  
PUMPKIN  
Opal Stone 25x13x14cm



23115  
ALERT OWL  
Opal Stone 40x17x9cm



23099  
PUMPKIN  
Springstone 21x13x13cm



23103  
FISH  
Cobalt 12x4x35cm



23104  
RABBIT  
Springstone 16x17x26cm



23105  
WATER FOWL  
Leopard Rock 16x9x25cm



23109  
DIVING FISH  
Sapiolite 8x18x7cm



23107  
YOUNG LADY  
Lemon Opal 13x10x7cm



23108  
DUCK  
Springstone 33x27x18cm



23110  
BLOOMING FLOWER  
Springstone 26x22x16cm



23116  
POSING TORSO  
Springstone 34x8x17cm



23113  
ARCTIC TERN  
Steatite 18x13x21cm



23117  
DUCK  
Lemon Opal 12x13x16cm



23119  
ROBOTIC TURTLE  
Serpentine 6x15x17cm



23118  
FOWL  
Lemon Opal  
16x9x6cm



23120  
OWL  
Cobalt 23x13x7cm



23121  
NOISE MINER  
Steatite 13x3x14cm

# TINASHE CHAWAIPIRA



23123  
EAGLE

Leopard Rock 15x12x10cm



23111  
FISH EAGLE

Serpentine 11x39x19cm



23126  
FLOWER

Cobalt 25x12x4cm



22481  
ELEPHANT

Steatite 27x10x29cm



23106  
WISE OWL

Serpentine 33x17x5cm



23062  
LISTENING ELEPHANT

Serpentine 13x10x18cm



22499  
BULL ELEPHANT

Opal Stone 28x9x26cm



23063  
ELEPHANT

Opal Stone 17x9x21cm



23065  
BABY ELEPHANT

Serpentine 14x7x15cm



23066  
OLD ELEPHANT

Springstone 11x7x14cm



23067  
BULL ELEPHANT

Springstone 15x6x16cm

# TINASHE CHAWAIPIRA



23068  
ELEPHANT  
Steatite 13x6x17cm



23070  
BULL ELEPHANT  
Springstone 18x7x18cm



23071  
ELEPHANT  
Serpentine 14x7x17cm



23074  
BULL ELEPHANT  
Serpentine 17x8x15cm



23075  
ELEPHANT  
Serpentine 11x7x18cm



23076  
ELEPHANT  
Opal Stone 11x5x14cm



23077  
BULL ELEPHANT  
Springstone 14x11x18cm



23078  
ELEPHANT  
Green Serpentine 16x6x19cm



23079  
BABY ELEPHANT  
Serpentine 12x5x11cm



23080  
ELEPHANT  
Serpentine 15x7x18cm



23081  
ELEPHANT  
Serpentine 13x9x15cm



23082  
ELEPHANT  
Opal Stone 16x9x20cm

# TINASHE CHAWAIPIRA



23083  
TRUMPETING YOUNG  
ELEPHANT  
Opal Stone 15x10x18cm



23084  
ELEPHANT  
Steatite 13x6x15cm



23086  
OLD ELEPHANT  
Springstone 15x7x14cm



23087  
TRUMPETING ELEPHANT  
Steatite 13x8x28cm



23088  
LISTENING ELEPHANT  
Serpentine 15x7x16cm



23089  
BULL ELEPHANT  
Springstone 15x6x18cm



23090  
TRAVELLING ELEPHANT  
Opal Stone 20x9x22cm



23091  
OLD ELEPHANT  
Opal Stone 17x11x26cm



23093  
TRUMPETING ELEPHANT  
Serpentine 15x7x21cm



23094  
ELEPHANT  
Steatite 14x7x17cm



23095  
ELEPHANT  
Serpentine 17x7x15cm



23097  
OLD ELEPHANT  
Steatite 23x14x25cm



23098

**BULL ELEPHANT**

Sapiolite 20x12x28cm



23112

**BULL ELEPHANT**

Leopard Rock 21x14x20cm

# TITUS KASONGO (\*1969)

🇧🇼 Titus Kasongo has been working with the Mukomberanwa family for many years, and for the last three years he has been learning specifically from his mentor, Tendayi Mukomberanwa, with the purpose of training himself to become an artist in his own right at Springstone Trust Art Academy.

That is now accomplished with flying colours.

He has developed his own unique style, which has the roughness of a Mukomberanwa, combined with a certain kindness, which is his own. We congratulate Titus.

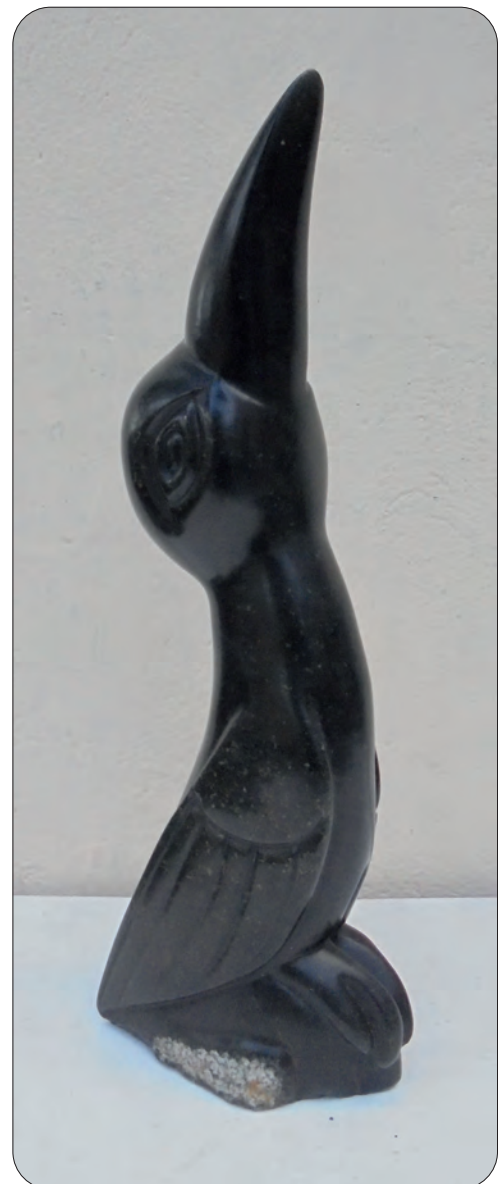
🇩🇪 Titus Kasongo arbeitete viele Jahre lang für die Familie Mukomberanwa. In den letzten Jahren wurde er verstärkt von seinem Mentor Tendayi Mukomberanwa in der Bildhauerei unterrichtet.

Die Skulpturen von Titus Kasongo leben vom Spiel mit den Farben.

Titus Kasongo hat seinen eigenen Stil entwickelt. Die Rauheit des Mukomberanwa-Stils ist ebenso präsent wie eine ganz eigene Freundlichkeit.



22501  
THINK BEFORE YOU ACT  
Opal Stone 95x32x28cm



22792  
CALLING BIRD  
Opal Stone 43x10x16cm



22374  
LISTENER  
Verdite 17x8x9cm



22504  
MERMAID  
Opal Stone 15x10x33cm



225078  
SCRATCHING BIRD  
Serpentine 22x10x15cm



22510  
MAGICIAN  
Serpentine 17x7x10cm



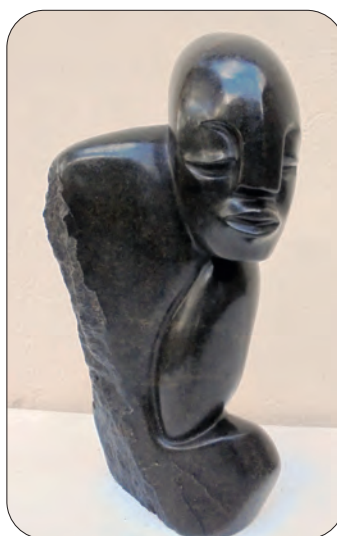
22796  
PROUD GIRL  
Serpentine 23x8x6cm



22514  
PROUD GIRL  
Serpentine 22x14x6cm



22515  
DESPERATE WOMAN  
Cobalt 32x18x5cm



22502  
HUMBLE MAN  
Springstone 28x12x10cm



22506  
PRAYER WARRIOR  
Opal Stone 22x7x17cm





22790  
JUDGE  
Granite 20x7x15cm



22520  
SCRATCHING BIRD  
Opal Stone 33x12x9cm



22794  
IN DEEP THOUGHT  
Serpentine 14x8x9cm



22797  
FISH  
Serpentine 22x7x41cm



# VICTOR FIRE (\*1965)

Victor Fire was born in 1965 in Guruve, the northern town in Zimbabwe, which has seen the emergence of so many talented sculptors, among them Enos Gunja, Ephraim Chaurika, and Wonder Luke, who

Victor Fire wurde 1965 in Guruve im Norden von Simbabwe geboren. Von hier stammen zahlreiche talentierte Bildhauer, wie Enos Gunja, Ephraim Chaurika und Wonder Luke. Wonder Luke war ab 1987 einer der Mentoren von Victor Fire in Tengenenge. Die Skulpturen des Künstlers sind sehr charakteristisch: die Gesichter haben scharfe Züge, häufig sind die Köpfe von Chiefs dargestellt, manchmal blinde Menschen, die den Titel „Mask Head“ tragen.

was one of Victor Fire's inspirational mentors. This took place, when he began sculpting at Tengenenge in 1987. Victor Fire's sculptures have a distinct style, which is entirely his own; faces with sharp features, often heads of chiefs, and sometimes blind people, called "Mask Head".

Victor Fire wurde 2004 vom National Arts Council in Simbabwe mit dem Titel „Bester Bildhauer von Simbabwe“ ausgezeichnet. Heute arbeitet der Künstler dauerhaft in Ruwa.

Victor Fire was awarded the title »Best Sculptor of Zimbabwe« by the National Arts Council of Zimbabwe in 2004. Today, Victor Fire works permanently in Ruwa.



21289  
WARRIOR  
Springstone 145x24x30cm



227898  
RESPECTING MAN  
Springstone 103x18x38cm

# VICTOR FIRE



17820  
**SPIRIT HEAD**  
Green Serpentine 30x12x25cm



18258  
**BUSHMAN**  
Green Serpentine 34x13x7cm



18282  
**NYAU DANCER**  
Serpentine 23x10x8cm



20956  
**THINKER**  
Springstone 36x28x14cm

# VICTOR FIRE



18295  
**POSSESSED WOMAN**  
Lemon Opal 25x8x5cm



22809  
**POINT HEAD**  
Serpentine 25x13x7cm



21279  
**SEEN ENOUGH**  
Serpentine 48x17x10cm



22800  
**WRESTLER**  
Springstone 31x15x16cm



18306  
**HEADMAN**  
Serpentine 23x10x4cm



22802  
**SMALL BOY**  
Serpentine 27x7x11cm



22807  
LEAF HEAD  
Serpentine 83x54x60cm

# WONDER LUKE (\*1974)

🇬🇧 Already as a young boy Wonder Luke began to learn sculpting directly from the great master and mentor for many in Tengenenge, Bernard Matemera.

In the beginning Wonder Luke's sculptures did look very much like Bernard's, but soon he had developed his own unique style; the faces are like classic Roman statues, though these sculptures also are distinct African in their appearance. Only the outstanding eyes bear witness to the apprenticeship with Bernard Matemera, a fact that Wonder Luke is proud of.

Wonder Luke has a lot in his heart to share with us, and therefore also many admirers, who always ask for new sculptures by him.

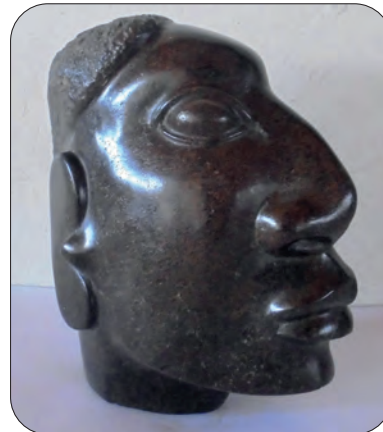
🇩🇪 Wonder Luke begann bereits früh mit der Ausbildung. Sein Lehrer und Mentor war einer der großen Meisterbildhauer in Tengenenge, Bernard Matemera.

Zu Anfang sahen die Werke von Wonder Luke denen von Bernard Matemera sehr ähnlich, er entwickelte aber sehr schnell seinen eigenen Stil. Seine Gesichter wirken wie die von klassischen römischen Skulpturen, verfügen aber über einen typisch afrikanischen Ausdruck. Nur die hervorstehenden Augen zeugen noch von der Ausbildung Bernard Matemeras, darauf ist Wonder Luke stolz.

Wonder Luke hat vieles mitzuteilen. Er hat viele Bewunderer, die sich stets nach neuen Werken von ihm erkundigen.



23157  
SPIRITUAL LEADER  
Springstone 125x44x46cm



23167  
BOXER  
Serpentine 17x9x17cm



22810  
ELEPHANT  
Serpentine 54x22x53cm



22813  
**SURPRISED**  
Serpentine 13x6x9cm



22811  
**SMART TEACHER**  
Opal Stone 20x8x16cm



22814  
**WARRIOR**  
Opal Stone 18x6x14cm



22813  
**SURPRISED**  
Serpentine 13x6x9cm



22811  
**SMART TEACHER**  
Opal Stone 20x8x16cm



23159  
**MY UNCLE**  
Serpentine 35x13x27cm

# WONDER LUKE



23164  
**HUNTER**  
Serpentine 42x16x28cm



23162  
**EAGLE**  
Springstone 20x7x9cm



23161  
**TEACHER**  
Opal Stone 43x24x21cm



23160  
**BELIEVER**  
Cobalt 28x14x28cm



23158  
**HIDING IN FEAR**  
Serpentine 16x41x48cm



23163  
**SINGER**  
Opal Stone 34x18x43cm





23168  
**GREAT HUNTER**  
Serpentine 14x6x11cm



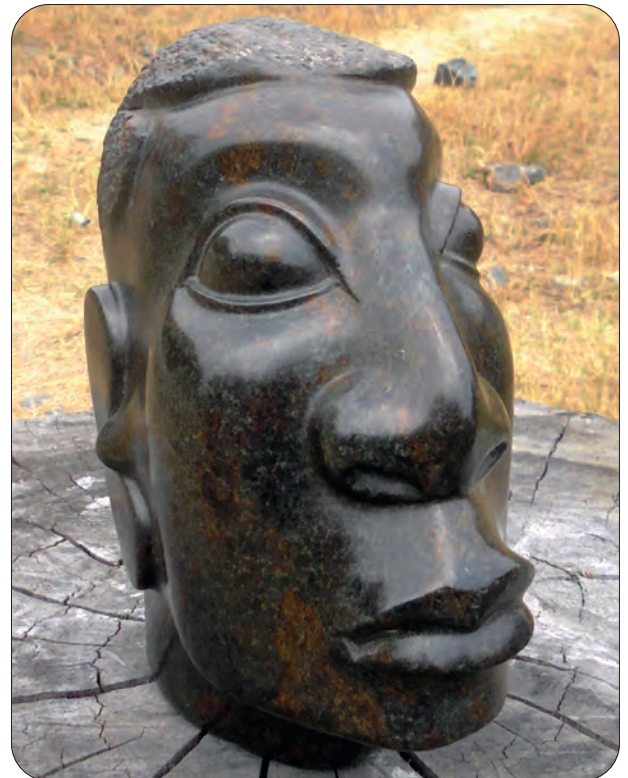
23169  
**MY BROTHER**  
Opal Stone 18x6x12cm



23170  
**KING**  
Serpentine 18x8x14cm



23171  
**ASTRONAUT**  
Serpentine 24x9x20cm



23172  
**YOUNG BROTHER**  
Serpentine 20x10x17cm



23166  
CALLING BIRD  
Serpentine 30x11x14cm



23165  
WAITING FOR PREY  
Opal Stone 33x18x12cm

# DAILY LIFE IN FRIENDS FOREVER



MARIAN NYANHONGO - 2<sup>ND</sup> GENERATION MASTER SCULPTOR OF ZIMBABWE

(BELOW) ENOS GUNJA - 1<sup>ST</sup> GENERATION MASTER SCULPTOR OF ZIMBABWE







FRIENDS FOREVER  
**MASTER  
SCULPTORS**  
OF ZIMBABWE



VERKAUFS-AUSSTELLUNG

+49 160 5577402

[www.friendsforeverzimbabwe.com](http://www.friendsforeverzimbabwe.com)



FRIENDS FOREVER  
GALERIE

---

FRIENDS FOREVER GALERIE

Glinkastrasse 42

10117 Berlin Mitte

GERMANY

Tel: +49 160 55 77 402

[geco@friendsforeverzimbabwe.com](mailto:geco@friendsforeverzimbabwe.com)

[www.friendsforeverzimbabwe.com](http://www.friendsforeverzimbabwe.com)

BACK COVER PHOTO:

FUNGAYI MWAROWA

22999

ZIMBABWE BIRD

Red Jasper 11x7x9cm

